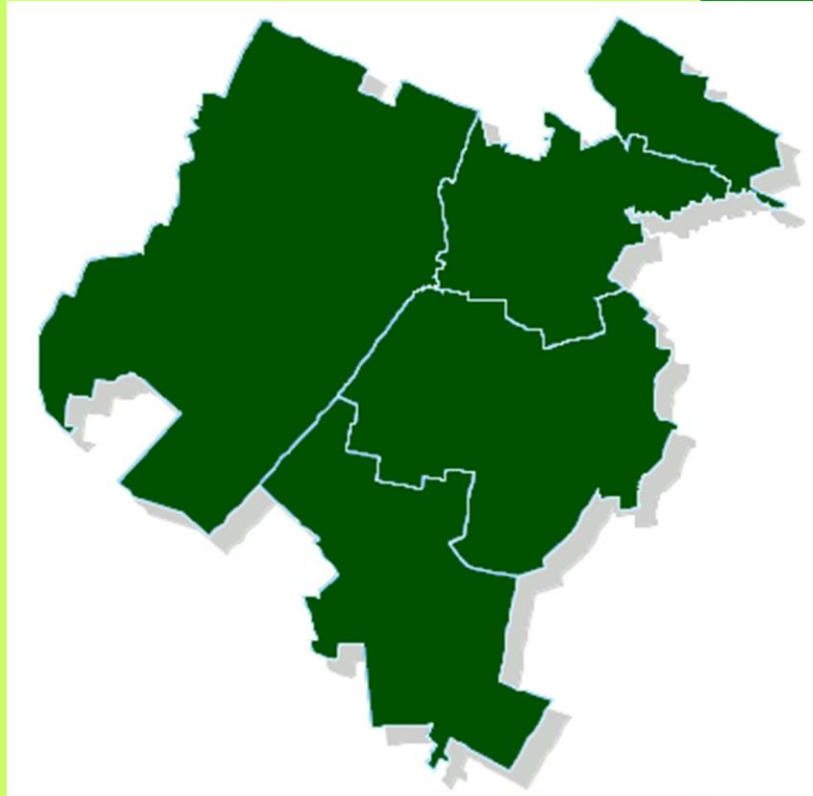




POWIATOWY URZĄD PRACY W SKARŻYSKU - KAMIENNEJ



RANKING ZAWODÓW

DEFICYTOWYCH I NADWYŻKOWYCH
W POWIECIE SKARŻYSKIM

W I PÓŁROCZU 2012 ROKU

SPIS TREŚCI

WSTĘP	3
CEL OPRACOWANIA	3
PODSTAWA OPRACOWANIA	4
METODOLOGIA OPRACOWANIA	4
ZASADY INTERPRETACJI STOSOWANYCH WSKAŹNIKÓW	5
CZEŚĆ DIAGNOSTYCZNA	
1. Poziom i stopa bezrobocia w powiecie skarżyskim	6
2. Osoby będące w szczególnej sytuacji na rynku pracy	6
3. Struktura bezrobotnych według wieku	7
4. Bezrobotni wg wykształcenia	8
5. Struktura bezrobotnych według zawodów	9
6. Napływ bezrobotnych według zawodów	12
7. Analiza ofert pracy według zawodów oraz grup zawodowych	13
8. Analiza zawodów deficytowych i nadwyżkowych	16
PODSUMOWANIE I WNIOSKI	19
SPIS TABEL I WYKRESÓW	22

WSTĘP

Ustawa z dnia 20 kwietnia 2004r. o promocji zatrudnienia i instytucjach rynku pracy (Dz. U. Nr 69, poz. 415 z późn. zm.) nakłada na samorząd powiatu obowiązek „opracowywania analiz i sprawozdań, w tym prowadzenie monitoringu zawodów deficytowych i nadwyżkowych, oraz dokonywanie ocen dotyczących rynku pracy na potrzeby powiatowej rady zatrudnienia oraz organów zatrudnienia” (art. 9 ust. 1 pkt 9).

Monitoring zawodów deficytowych i nadwyżkowych jest procesem systematycznego obserwowania zjawisk zachodzących na rynku pracy, formułowania ocen, wniosków i ostrzeżeń dla systemu kształcenia zawodowego i szkolenia bezrobotnych. Dzięki monitoringowi zawodów deficytowych i nadwyżkowych możliwa jest koordynacja szkolenia bezrobotnych oraz kształcenia zawodowego, a także określenia kwalifikacji zawodowych osób bezrobotnych pod potrzeby lokalnego rynku pracy.

Powiatowy Urząd Pracy w Skarżysku-Kamiennej za jeden z najistotniejszych kierunków zadań uznał systematyczną obserwację lokalnego rynku pracy pod kątem kształtowania się popytu i podaży siły roboczej w przekroju zawodowym. Zatem monitoring zawodów deficytowych i nadwyżkowych stał się narzędziem dzięki, któremu można określić, które zawody mają tendencję rozwoju.

CEL OPRACOWANIA

Niniejsze opracowanie pn. „Ranking zawodów deficytowych i nadwyżkowych w powiecie skarżyskim za I półrocze 2012 roku” ma służyć koordynacji kierunków kształcenia oraz szkoleń osób bezrobotnych i poszukujących pracy z aktualnymi potrzebami rynku pracy, gdyż aktualnie zachodzi coraz większa konieczność dopasowywania kwalifikacji potencjalnych pracowników do wymogów stawianych pod określone miejsce pracy. Monitoring ma również usprawnić prowadzenie poradnictwa zawodowego i pośrednictwa pracy oraz ułatwić programowanie i realizację programów rynku pracy aktywizujących osoby długotrwale bezrobotne.

Odbiorcami informacji zawartych i niniejszym monitoringu będą :

- ✓ lokalne władze oświatowe i dyrektorzy szkół ponadgimnazjalnych,
- ✓ lokalne organy samorządowe,
- ✓ instytucje i organizacje społeczno – polityczne z terenu powiatu zainteresowane współdziałaniem na rynku pracy.

PODSTAWA OPRACOWANIA

Monitoring zawodów deficytowych i nadwyżkowych zawiera analizę skali i struktury bezrobocia rejestrowanego w powiecie skarżyskim w grupach i zawodach oraz popytu na pracę dla poszczególnych zawodów z punktu widzenia zgłaszanych do PUP ofert pracy.

Podstawowymi źródłami informacji do prowadzenia rankingu zawodów deficytowych i nadwyżkowych są :

- ✓ Załącznik 3 do sprawozdania MPiPS-01 – „Bezrobotni oraz oferty pracy według zawodów i specjalności za I półrocze 2012 roku”
- ✓ Załącznik 2 do sprawozdania MPiPS-01 – „Bezrobotni według rodzaju działalności ostatniego miejsca pracy oraz oferty pracy za I półrocze 2012 roku”
- ✓ Dane zgromadzone w powiatowym urzędzie pracy, dotyczące osób bezrobotnych oraz zgłoszonych ofert pracy według zawodów i specjalności, a także zgłoszonych ofert pracy według Polskiej Klasyfikacji Działalności (PKD)

METODOLOGIA OPRACOWANIA

Niniejszą analizę przeprowadzono w oparciu o dane statystyczne o bezrobociu i ofertach pracy w I półroczu roku 2012, posługując się nazwami grup zawodów i specjalności zgodnymi z klasyfikacją zawodów i specjalności wprowadzonej do stosowania Rozporządzeniem Ministra Pracy i Polityki Społecznej z dnia 27 kwietnia 2010 r. w sprawie klasyfikacji zawodów i specjalności na potrzeby rynku pracy oraz zakresu jej stosowania (Dz.U. nr 82, poz. 537). Analizą objęto duże grupy zawodów (kod dwucyfrowy), elementarne grupy zawodów (kod 4-cyfrowy) oraz poszczególne zawody i specjalizacje (kod 6-cyfrowy). Struktura klasyfikacji jest wynikiem grupowania zawodów na podstawie podobieństwa kwalifikacji zawodowych wymaganych dla realizacji zadań danego zawodu (specjalności) z uwzględnieniem obydwu aspektów kwalifikacji). Zgodnie z zaleceniami MPiPS dotyczącymi przygotowania monitoringu zawodów deficytowych i nadwyżkowych – monitoring dotyczący I półrocza danego roku zawiera wyłącznie część diagnostyczną.

ZASADY INTERPRETACJI STOSOWANYCH WSKAŹNIKÓW

1. **Wskaźnik długotrwałego bezrobocia** ($W_{d,I}^k$) – wartość wskaźnika informuje ile procent bezrobotnych zarejestrowanych w danym zawodzie pozostaje w rejestrach powiatowych urzędów pracy co najmniej 12 miesięcy. Im większa wartość wskaźnika tym więcej osób jest długotrwanie bezrobotnych w danym zawodzie.
2. **Wskaźnik szansy uzyskania oferty pracy** ($W_{s,I}^k$) – wskaźnik ten jest wynikiem dzielenia średniej miesięcznej liczby ofert pracy w danym zawodzie przez średni miesięczny poziom rejestrowanego bezrobocia w danym zawodzie. Im większa wartość wskaźnika tym większa szansa uzyskania pracy w danym zawodzie.
3. **Wskaźnik intensywności nadwyżki/deficytu zawodu** ($W_{n,I}^k$) – jest syntetyczną miarą zapotrzebowania na dany zawód. Powstaje poprzez podzielenie średniej miesięcznej liczby zgłoszonych ofert pracy w danym zawodzie przez średnią miesięczną liczbę zarejestrowanych osób w tym zawodzie. Im wskaźnik uzyskuje mniejszą wartość tym zawód, do którego odnosi się jest bardziej nadwyżkowy a więc jest więcej zarejestrowanych osób w tym zawodzie niż ofert pracy dla osób w tym zawodzie.

Dla tego wskaźnika charakterystyczne są nw. przypadki:

$W_{n,I}^k = 0$ – wskaźnik osiąga tą wartość, gdy nie wpłynęły oferty w danym zawodzie oraz nikt nie zarejestrował się w tym zawodzie bądź, gdy nie zgłoszono ofert pracy w danym zawodzie a nastąpiło zarejestrowanie bezrobotnego(ch) w tym zawodzie,

$W_{n,I}^k = \text{MAX}$ – to sytuacja, w której wartość liczbowa nie może być podana ze względu na reguły matematyczne. Zachodzi, gdy do urzędów pracy wpłynęły oferty w danym zawodzie, lecz w tym zawodzie nikt nie zarejestrował się jako bezrobotny,

$0,9 \leq W_{n,I}^k \leq 1,1$ - to sytuacja, w której zgłaszanych ofert pracy w danym zawodzie jest mniej więcej tyle samo, co zarejestrowanych bezrobotnych w tym zawodzie. Oznacza względną bądź idealną równowagę (**zawody zrównoważone**),

$W_{n,I}^k < 0,9$ - to sytuacja, w której zgłaszanych ofert pracy w danym zawodzie jest mniej niż zarejestrowanych bezrobotnych w tym zawodzie (**zawody nadwyżkowe**),

$W_{n,I}^k > 1,1$ - to sytuacja, w której zgłaszanych ofert pracy w danym zawodzie jest więcej niż zarejestrowanych bezrobotnych w tym zawodzie (**to zawody deficytowe**).

CZEŚĆ DIAGNOSTYCZNA

1. Poziom i stopa bezrobocia w powiecie skarżyskim

Na 30.06.2012 roku liczba osób bezrobotnych zarejestrowanych w Powiatowym Urzędzie Pracy w Skarżysku-Kamiennej wynosiła **7.320 osób**. W porównaniu 30.06.2011 r. nastąpił wzrost o 194 osoby, natomiast w stosunku do 31.12.2011 r. liczba bezrobotnych zmniejszyła się o 80 osób. Stopa bezrobocia w powiecie skarżyskim na 30.06.2012 roku wynosiła **25,4%**.

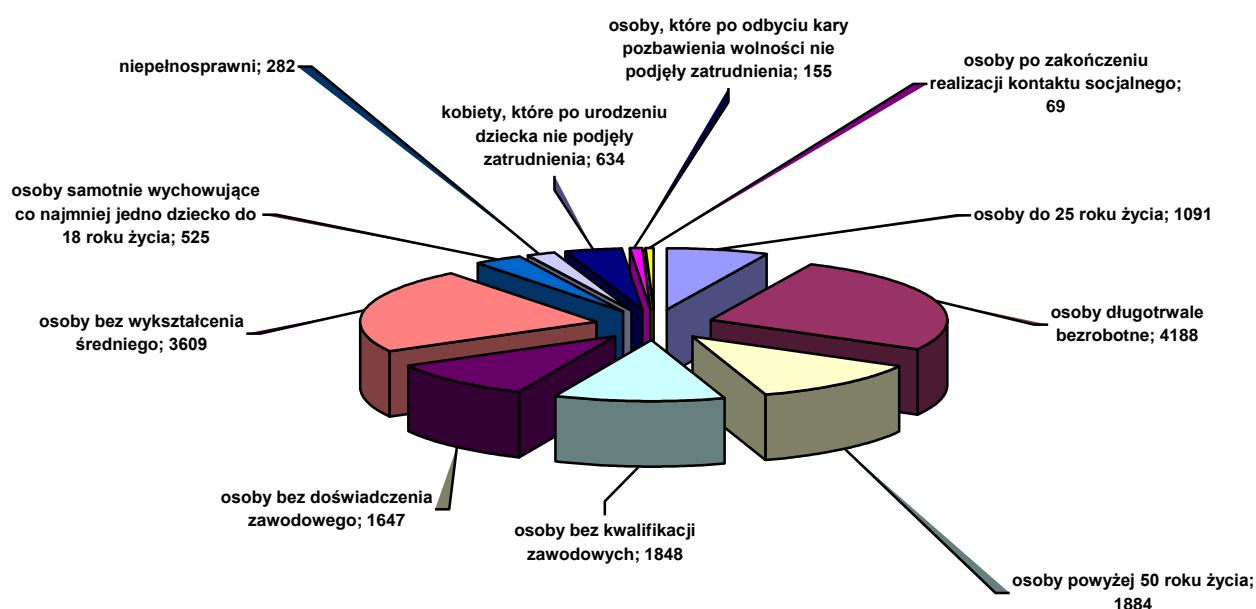
2. Osoby będące w szczególnej sytuacji na rynku pracy

Tabela 1. Osoby będące w szczególnej sytuacji na rynku pracy w powiecie skarżyskim w I-półroczu 2011 i 2012

Wyszczególnienie	I-półrocze 2011		I-półrocze 2012		Wzrost↑ /spadek↓
	liczba	Udział % w stosunku do ogółu	liczba	Udział % w stosunku do ogółu	
osoby do 25 roku życia	1170	16,42	1091	14,90	↓ (79 osób)
osoby długotrwale bezrobotne	3973	55,75	4188	57,21	↑ (215 osób)
osoby powyżej 50 roku życia	1714	24,05	1884	25,74	↑ (170 osób)
osoby bez kwalifikacji zawodowych	1924	26,99	1848	25,24	↓ (76 osób)
osoby bez doświadczenia zawodowego	1768	24,81	1647	22,50	↓ (121 osób)
osoby bez wykształcenia średniego	3501	49,13	3609	49,30	↑ (108 osób)
osoby samotnie wychowujące co najmniej jedno dziecko do 18 roku życia	508	7,13	525	7,17	↑ (17 osób)
niepełnosprawni	301	4,22	282	3,85	↓ (19 osób)
kobiety, które po urodzeniu dziecka nie podjęły zatrudnienia	599	8,40	634	8,66	↑ (35 osób)
osoby, które po odbyciu kary pozbawienia wolności nie podjęły zatrudnienia	129	1,81	155	2,12	↑ (26 osób)
osoby po zakończeniu realizacji kontaktu socjalnego	44	0,62	69	0,94	↑ (25 osób)

Źródło: Opracowanie własne na podstawie danych PUP, Biuletyn informacyjny PUP

Wykres 1. Osoby będące w szczególnej sytuacji na rynku pracy / stan na 30.06.2012 r./



Źródło: Opracowanie własne na podstawie danych PUP, Biuletyn informacyjny PUP

W I półroczu 2012 roku najliczniejszą grupę osób znajdujących się w szczególnej sytuacji na rynku pracy stanowiły osoby długotrwale bezrobotne, a następnie osoby bez wykształcenia średniego, osoby powyżej 50 roku życia, bez kwalifikacji zawodowych oraz bez doświadczenia zawodowego. W porównaniu z analogicznym okresem 2011 roku nastąpił wzrost osób długotrwale bezrobotnych, powyżej 50 roku życia, bez wykształcenia średniego, samotnie wychowujących co najmniej jedno dziecko do 18 roku życia, kobiet, które po urodzeniu dziecka nie podjęły zatrudnienia, osób które po odbyciu kary pozbawienia wolności nie podjęły zatrudnienia oraz osób po zakończeniu realizacji kontaktu socjalnego.

3. Struktura bezrobotnych według wieku

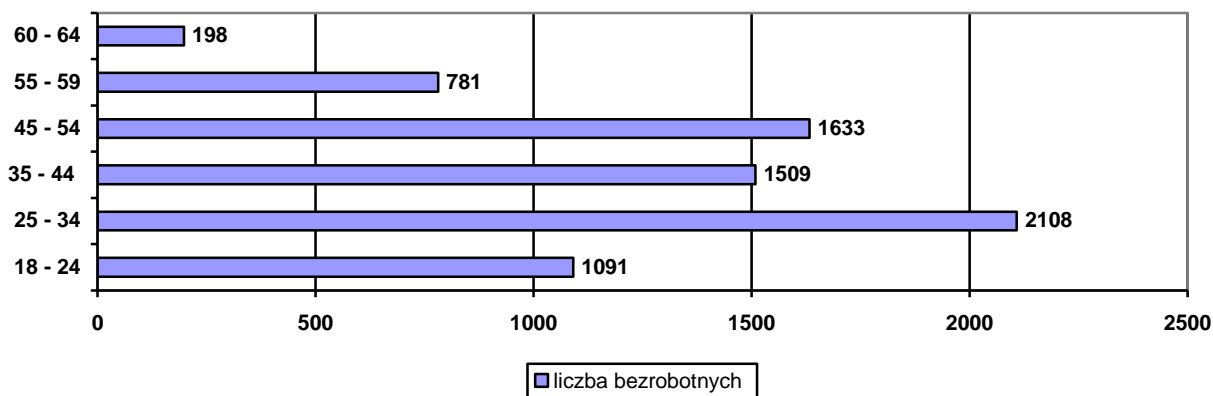
Tabela 2. Struktura bezrobotnych według wieku /stan na 30.06.2012 r./

Grupy wiekowe	Liczba bezrobotnych	% do ogółu
18 - 24	1091	14,90
25 - 34	2108	28,80
35 - 44	1509	20,61
45 - 54	1633	22,31
55 - 59	781	10,67
60 - 64	198	2,70
Ogółem	7320	100%

Źródło: Opracowanie własne na podstawie danych PUP, Biuletyn informacyjny PUP

Wiek jest jednym z ważniejszych czynników decydujących o sytuacji jednostki na rynku pracy. W czerwcu 2012 r. nadal najliczniejszą grupę wśród zarejestrowanych bezrobotnych stanowiły osoby w przedziale wiekowym 25 – 34 lata , tj. 28,80% z ogółu zarejestrowanych osób, jednak w porównaniu z analogicznym okresem 2011 roku nastąpił tu spadek o 0,68 % .

Wykres 2. Struktura bezrobotnych według wieku /stan na 30.06.2012 r./



Źródło: Opracowanie własne na podstawie danych PUP, Biuletyn informacyjny PUP

4. Bezrobotni wg wykształcenia

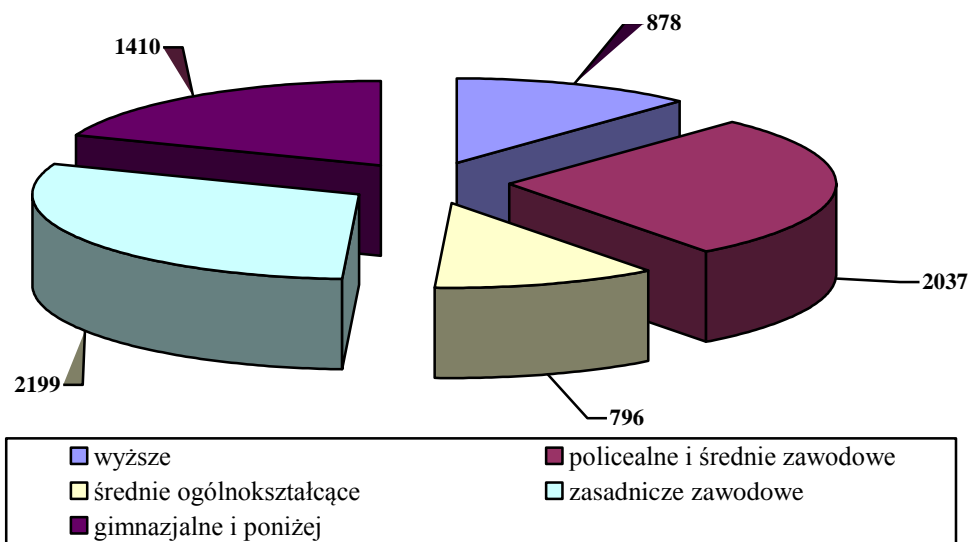
Ważną cechą określającą szansę bezrobotnych na pozyskanie pracy jest wykształcenie. Kierunek i stopień zdobytego wykształcenia w istotny sposób określają status bezrobotnego oraz jego zdolności do szybkiego reagowania na zmieniające się potrzeby rynku pracy. W trudnej sytuacji na lokalnym rynku pracy znajdują się osoby z wykształceniem zasadniczym zawodowym, policealnym i średnim zawodowym oraz gimnazjalnym i poniżej gimnazjalnego.

Tabela 3. Struktura bezrobotnych według wykształcenia /stan na 30.06.2012 r./

Wykształcenie	Ilość osób	% do ogółu
Wyższe	878	11,99
Policealne i średnie zawodowe	2037	27,83
Średnie ogólnokształcące	796	10,87
Zasadnicze zawodowe	2199	30,04
Gimnazjalne i poniżej	1410	19,26
Ogółem	7320	100%

Źródło: Opracowanie własne na podstawie danych PUP, Biuletyn informacyjny PUP

Wykres 3. Struktura bezrobotnych według wykształcenia /stan na 30.06.2012 r./



Źródło: Opracowanie własne na podstawie danych PUP, Biuletyn informacyjny PUP

W populacji osób bezrobotnych w I półroczu 2012 roku największy odsetek stanowiły osoby z wykształceniem zawodowym – 30,04%, policealnym i średnim zawodowym – 27,83% oraz gimnazjalnym i poniżej – 19,26%.

W analizowanym okresie najmniej liczną grupę stanowiły osoby bezrobotne z wykształceniem średnim ogólnokształcącym – 10,87% oraz wyższym – 11,99%.

5. Struktura bezrobotnych według zawodów

Tabela 4. Struktura bezrobotnych wg grup zawodowych w powiecie skarżyskim w końcu I półrocza 2012 r.

Kod grupy zawodów	Nazwa grupy zawodów	Bezrobotni ogółem [%]
31	Średni personel nauk fizycznych, chemicznych i technicznych	14,6377
72	Robotnicy obróbki metali, mechanicy maszyn i urządzeń i pokrewni	14,4967
75	Robotnicy w przetwórstwie spożywczym, obróbce drewna, produkcji wyrobów tekstylnych i pokrewnych	8,5681
52	Sprzedawcy i pokrewni	6,9472
71	Robotnicy budowlani i pokrewni (z wyłączeniem elektryków)	6,5976
51	Pracownicy usług osobistych	6,1929
33	Średni personel do spraw biznesu i administracji	5,5068
74	Elektrycy i elektronicy	4,8733
26	Specjaliści z dziedziny prawa, dziedzin społecznych i kultury	4,4510
23	Specjaliści nauczania i wychowania	3,1316
93	Robotnicy pomocniczy w górnictwie, przemyśle, budownictwie i transporcie	2,5158
24	Specjaliści do spraw ekonomicznych i zarządzania	2,4808
21	Specjaliści nauk fizycznych, matematycznych i technicznych	2,3400

73	Rzemieślnicy i robotnicy poligraficzni	2,2872
32	Średni personel do spraw zdrowia	2,1113
83	Kierowcy i operatorzy pojazdów	1,5308
41	Sekretarki, operatorzy urządzeń biurowych i pokrewni	1,2843
34	Średni personel z dziedziny prawa, spraw społecznych, kultury i pokrewny	1,1789
22	Specjaliści do spraw zdrowia	1,1085
91	Pomoce domowe i sprzętaczki	1,0733
42	Pracownicy obsługi klienta	1,0205
35	Technicy informatycy	0,8797
43	Pracownicy do spraw finansowo-statystycznych i ewidencji materiałowej	0,8446
96	Ładowacze nieczystości i inni pracownicy przy pracach prostych	0,7742
81	Operatorzy maszyn i urządzeń wydobywczych i przetwórczych	0,7038
82	Monterzy	0,7038
54	Pracownicy usług ochrony	0,4398
61	Rolnicy produkcji towarowej	0,3872
25	Specjaliści do spraw technologii informacyjno-komunikacyjnych	0,3871
53	Pracownicy opieki osobistej i pokrewni	0,1408
62	Leśnicy i rybacy	0,1407
12	Kierownicy do spraw zarządzania i handlu	0,1056
94	Pracownicy pomocniczy przygotowujący posiłki	0,0880
13	Kierownicy ds. Produkcji i usług	0,0352
14	Kierownicy w branży hotelarskiej, handlu i innych branżach usługowych	0,0176
63	Rolnicy i rybacy pracujący na własne potrzeby	0,0176
44	Pozostali pracownicy obsługi biura	0,0000
Ogółem		100

Źródło: Opracowanie własne na podstawie sprawozdania MPiPS

W I półroczu 2012 r. struktura bezrobocia według kwalifikacji zawodowych i specjalności w układzie grup wielkich (od 1 do 10) wskazuje, że w naszym powiecie najliczniejszą kategorię stanowią osoby posiadające zawody z grupy **7 - „robotnicy przemysłowi i rzemieślnicy”**. Osoby te stanowią 36,8229% ogółu bezrobotnych. Grupa ta obejmuje zawody wymagające wiedzy, umiejętności i doświadczenia niezbędnych do uzyskiwania i obróbki surowców, wytwarzania i naprawy towarów oraz budowy, konserwacji i naprawy dróg, konstrukcji i maszyn. Główne zadania wymagają znajomości i zrozumienia charakteru pracy, stosowanych materiałów, maszyn i wytwarzanych produktów.

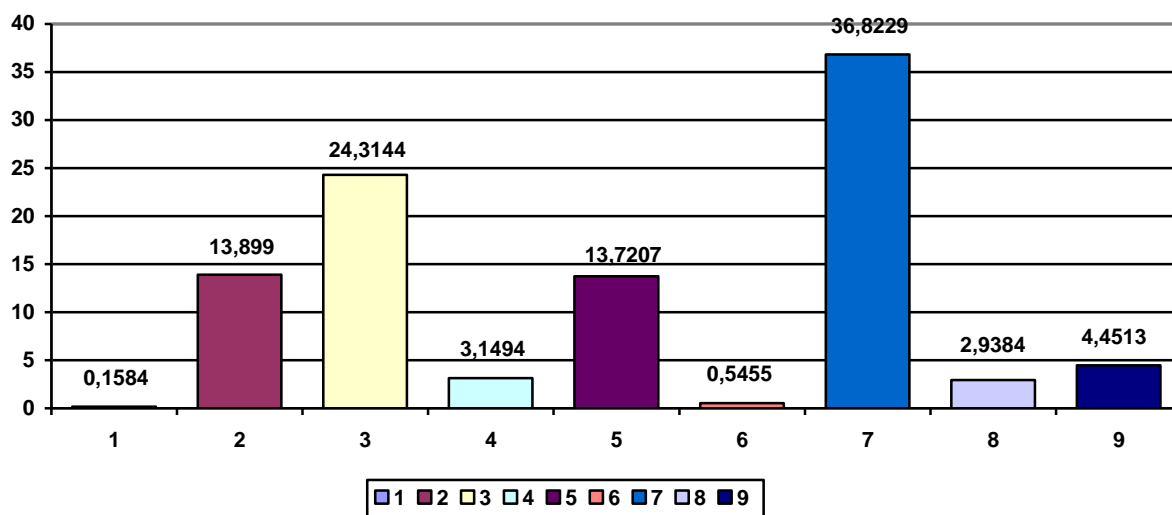
Duży odsetek zarejestrowanych osób stanowią również bezrobotni sklasyfikowani w grupie **3 - „technicy i inny średni personel”** – 24,3144% . Grupa ta obejmuje zawody wymagające wiedzy, umiejętności i doświadczenia niezbędnych do wykonywania głównie

prac technicznych i podobnych, związanych z badaniem i stosowaniem naukowych oraz artystycznych koncepcji i metod działania.

W grupie 5 - „pracownicy usług osobistych i sprzedawcy” zostało sklasyfikowanych 13,7207% zarejestrowanych bezrobotnych. Grupa ta obejmuje zawody wymagające wiedzy, umiejętności i doświadczenia, które są niezbędne do świadczenia usług ochrony, usług osobistych związanych m.in. z podróżą, prowadzeniem gospodarstwa, dostarczaniem żywności, opieką osobistą oraz do sprzedawania i demonstrowania towarów w sklepach hurtowych czy detalicznych.

Średnią grupę stanowią również osoby posiadające kwalifikacje zawodowe należące do grupy 2 - „specjaliści” – 13,8990% . Grupa ta obejmuje zawody wymagające posiadania wysokiego poziomu wiedzy zawodowej, umiejętności oraz doświadczenia w zakresie nauk technicznych, przyrodniczych, społecznych, humanistycznych i pokrewnych. Ich głównymi zadaniami są: wdrażanie do praktyki koncepcji i teorii naukowych lub artystycznych, powiększanie dotychczasowego stanu wiedzy poprzez badania i twórczość oraz systematyczne nauczanie w tym zakresie.

Wykres 4. Struktura bezrobotnych wg grup wielkich klasyfikacji zawodów i specjalności w I półroczu 2012 roku /%/



Legenda:

- 1 – Przedstawiciele władz publicznych, wyżsi urzędnicy i kierownicy
- 2 – Specjaliści
- 3 - Technicy i inny personel średni
- 4 – Pracownicy biurowi
- 5 – Pracownicy usług osobistych i sprzedawcy
- 6 – Rolnicy, ogrodnicy, leśnicy i rybacy
- 7 – Robotnicy przemysłowi i rzemieślnicy
- 8 – Operatorzy i monterzy maszyn i urządzeń
- 9 – Pracownicy przy pracach prostych

Źródło: Opracowanie własne na podstawie sprawozdania MPiPS

Tabela 5. Bezrobotni wg zawodów w powiecie skarżyskim w I półroczu 2012 roku

Kod zawodu	Nazwa zawodu	Bezrobotni ogółem	w tym kobiety
000000	Bez zawodu	1636	809565
522301	Sprzedawca	340	313
311504	Technik mechanik	271	49
331403	Technik ekonomista	246	225
722314	Tokarz metalu	144	55
263102	Ekonomista	140	100
711202	Murarz	138	2
311408	Technik elektronik	115	24
722204	Ślusarz	115	14
512001	Kucharz	107	97
723105	Mechanik samochodów osobowych	104	0
753105	Krawiec	97	95
311303	Technik elektryk	91	7
311204	Technik budownictwa	87	25
731102	Mechanik automatyki przemysłowej i urządzeń precyzyjnych	76	71
514101	Fryzjer	75	72
235107	Pedagog	70	61
751204	Piekarz	68	39
741207	Elektromonter (elektryk) zakładowy)	66	7
515303	Robotnik gospodarczy	65	28
723104	Technik prac biurowych	64	56
751201	Cukiernik	55	39
931301	Robotnik budowlany	52	0
753303	Szwaczka	51	51
723304	Mechanik maszyn i urządzeń do obróbki metalu	50	16
723307	Mechanik maszyn i urządzeń przemysłowych	44	10
741101	Elektromonter instalacji elektrycznych	43	4
911207	Sprzątaczką biurowa	40	40

Źródło: Opracowanie własne na podstawie sprawozdania MPiPS

6. Napływ bezrobotnych według zawodów

Kolejna tabela przedstawia 50 zawodów, w których odnotowano największy napływ bezrobotnych według zawodów w powiecie skarżyskim w pierwszym półroczu 2012 roku.

Tabela 6. Napływ bezrobotnych wg zawodów w powiecie skarżyskim w I półroczu 2012 r.

Kod zawodu	Nazwa zawodu	Bezrobotni ogółem	w tym	
			kobiety	absolwenci
000000	Bez zawodu	1185	565	197
522301	Sprzedawca	173	159	8
311504	Technik mechanik	146	21	2
331403	Technik ekonomista	127	118	5
263102	Ekonomista	81	56	6
722314	Tokarz metalu	75	25	0
722204	Ślusarz	62	7	0

711202	Murarz	62	1	3
235107	Pedagog	53	45	12
311303	Technik elektryk	52	2	1
723105	Mechanik samochodów osobowych	50	1	0
753105	Krawiec	48	47	0
751204	Piekarz	43	24	0
512001	Kucharz	43	31	1
751201	Cukiernik	36	21	0
723103	Mechanik pojazdów samochodowych	34	0	4
731102	Mechanik automatyki przemysłowej i urządzeń precyzyjnych	34	31	0
514101	Fryzjer	33	31	5
515303	Robotnik gospodarczy	32	18	0
322002	Technik żywienia i gospodarstwa domowego	31	18	2
351203	Technik informatyk	30	6	4
723307	Mechanik maszyn i urządzeń przemysłowych	28	6	0
741207	Elektromonter (elektryk) zakładowy	27	2	0
723190	Pozostali mechanicy pojazdów samochodowych	27	0	0
723104	Technik prac biurowych	26	25	0
723390	Pozostali mechanicy maszyn i urządzeń rolniczych i przemysłowych	25	1	0
723104	Mechanik samochodów ciężarowych	24	0	0
723304	Mechanik maszyn i urządzeń do obróbki metalu	23	11	0
263304	Politolog	21	11	6
2422017	Specjalista administracji publicznej	20	13	5
753605	Obuwnik przemysłowy	19	17	1
753303	Szwaczka	18	18	0
334306	Technik administracji	18	15	0
513101	Kelner	17	17	0
833203	Kierowca samochodów ciężarowych	16	0	0
741203	Elektromechanik pojazdów samochodowych	16	0	0
712601	Hydraulik	16	0	0
512002	Kucharz małej gastronomii	16	4	1
341205	Pracownik socjalny	16	16	2
228301	Fizjoterapeuta	16	14	10
741216	Elektromonter taboru szynowego	15	0	0
722301	Frezer	15	3	0
712904	Technolog robót wykończeniowych w budownictwie	15	1	0
432103	Magazynier	15	7	0
222101	Pielęgniarka	15	15	0
741101	Elektromonter instalacji elektrycznych	14	0	0
522305	Technik handlowiec	14	9	2
524990	Pozostali pracownicy sprzedaży i pokrewni gdzie indziej niesklasyfikowani	13	13	0
311924	Technik technologii odzieży	13	13	0
311104	Technik geodeta	13	6	2

Źródło: Opracowanie własne na podstawie sprawozdania MPiPS

W omawianym okresie zarejestrowało się najwięcej osób, które nie posiadają żadnego zawodu; w dalszej kolejności były to osoby, które deklarowały zawód sprzedawcy, technika mechanik, technika ekonomisty, ekonomisty, tokarza metalu, ślusarza, murarza, pedagoga, technika elektryka, mechanika samochodów osobowych, krawca, piekarza, kucharza i cukiernika.

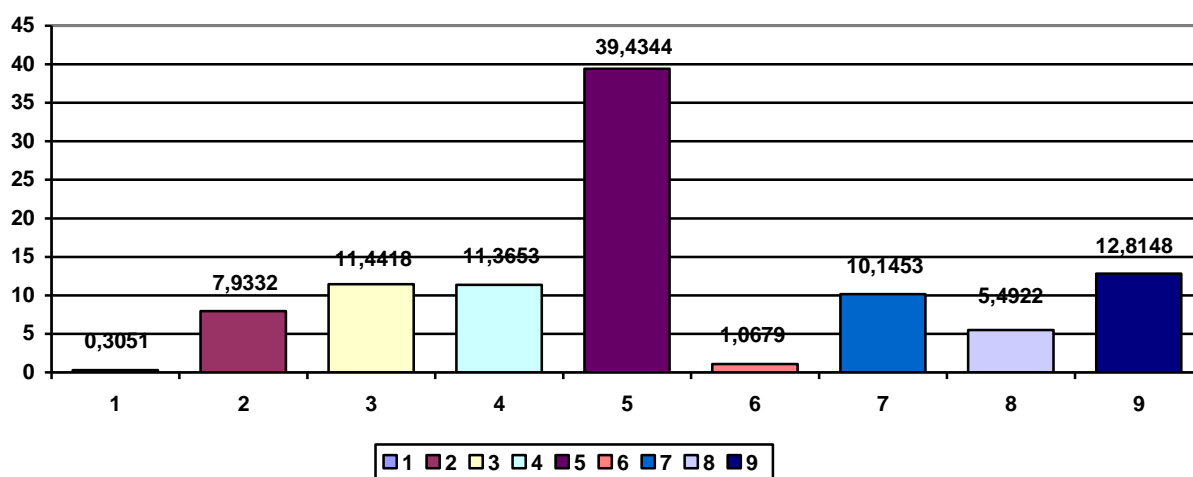
7. Analiza ofert pracy według zawodów oraz grup zawodowych

Tabela 7. Struktura ofert pracy wg grup zawodowych w powiecie skarżyskim w I półroczu 2012 r.

Kod grupy zawodów	Nazwa grupy zawodów	Oferty pracy zgłoszone w I półroczu 2012 roku /%/
51	Pracownicy usług osobistych	29,3656
93	Robotnicy pomocniczy w górnictwie, pztremyśle, budownictwie i transporcie	10,1450
52	Sprzedawcy i pokrewni	6,7125
33	Średni personel do spraw biznesu i administracji	6,4837
71	Robotnicy budowlani i pokrewni (z wyłączeniem elektryków)	5,8735
41	Sekretarki, operatorzy urządzeń biurowych i pokrewni	5,8734
24	Specjaliści do spraw ekonomicznych i zarządzania	4,4241
43	Pracownicy do spraw finansowo-statystycznych i ewidencji materialnej	3,5850
53	Pracownicy opieki osobistej i pokrewni	3,2800
83	Kierowcy i operatorzy pojazdów	2,6698
81	Operatorzy maszyn i urządzeń wydobywczych i przetwórczych	2,6698
34	Średni personel z dziedziny prawa, spraw społecznych, kultury i pokrewny	2,3645
23	Specjaliści nauczania i wychowania	2,0596
75	Robotnicy w przetwórstwie spożywczym, obróbce drewna, produkcji wyrobów tekstylnych i pokrewni	1,9833
96	Ładowacze nieczystości i inni pracownicy przy pracach prostych	1,9070
32	Średni personel do spraw zdrowia	1,6782
42	Pracownicy obsługi klienta	1,6781
72	Robotnicy obróbki metali, machanicy maszyn i urządzeń i pokrewni	1,6019
61	Rolnicy produkcji towarowej	0,8391
31	Średni personel nauk fizycznych, chemicznych i technicznych	0,6866
26	Specjaliści z dziedziny prawa, dziedzin społecznych i kultury	0,6103
91	Pomoce domowe i sprzątaczk	0,5340
22	Specjaliści do spraw zdrowia	0,4577
21	Specjaliści nauk fizycznych, matematycznych i technicznych	0,3815
73	Rzemieślnicy i robotnicy poligraficzni	0,3815
74	Elektrycy i elektronicy	0,3051
94	Pracownicy pomocniczy przygotowujący posiłki	0,2288
44	Pozostali pracownicy obsługi biura	0,2288
12	Kierownicy do spraw zarządzania i handlu	0,2288
35	Technicy informatycy	0,2288
62	Leśnicy i rybacy	0,2288
82	Monterzy	0,1526
54	Pracownicy usług ochrony	0,0763
63	Rolnicy i bybacy pracujący na własne potrzeby	0,0000
25	Specjaliści do spraw technologii informacyjno-komunikacyjnych	0,0000
14	Kierownicy w branży hotelarskiej, handlu i innych branżach usługowych	0,0000
Ogółem		100

Źródło: Opracowanie własne na podstawie sprawozdania MPiPS

Wykres 5. Struktura ofert pracy wg grup wielkich klasyfikacji zawodów i specjalności w I półroczu 2012 r. /%/



Legenda:

- 1 – Przedstawiciele władz publicznych, wyżsi urzędnicy i kierownicy
- 2 – Specjaliści
- 3 - Technicy i inny personel średni
- 4 – Pracownicy biurowi
- 5 – Pracownicy usług osobistych i sprzedawcy
- 6 – Rolnicy, ogrodnicy, leśnicy i rybacy
- 7 – Robotnicy przemysłowi i rzemieślnicy
- 8 – Operatorzy i monterzy maszyn i urządzeń
- 9 – Pracownicy przy pracach prostych

Źródło: Opracowanie własne na podstawie sprawozdania MPiPS

Tabela 8. Oferty pracy wg zawodów w powiecie skarżyskim w I półroczu 2012 roku

Kod zawodu	Nazwa zawodu	Oferty pracy zgłoszone w I półroczu 2012 r.
515303	Robotnik gospodarczy	327
932913	Sortowacz	102
522301	Sprzedawca	66
241202	Doradca finansowy	50
411004	Technik prac biurowych	43
512001	Kucharz	30
833203	Kierowca samochodu ciężarowego	23
532201	Opiekunka domowa	36
432103	Magazynier	30
931205	Robotnik drogowy	28
334306	Technik administracji	27
332302	Zaopatrzeniowiec	24
332203	Przedstawiciel handlowy	23
814190	Pozostali operatorzy maszyn do produkcji wyrobów gumowych	20
962990	Pozostali pracownicy przy pracach prostychgdzie indziej niesklasyfikowani	18
711101	Konserwator budynków	15
411003	Pracownik kancelaryjny	14
325905	Opiekunka dziecięca	13
412001	Sekretarka	13
711601	Brukarz	13
611306	Ogrodnik terenów zieleni	11

Źródło: Opracowanie własne na podstawie sprawozdania MPiPS

W I półroczu 2012 roku pozyskano **1311 ofert pracy**, a więc o 386 ofert więcej niż w analogicznym okresie roku ubiegłego.

Struktura pozyskanych ofert pracy według kwalifikacji zawodowych wskazuje, że zdecydowanie największe zapotrzebowanie pracodawców dotyczy pracowników posiadających kwalifikacje należące do grupy **5 - „pracownicy usług osobistych i sprzedawcy”** – 517 ofert (39,4344%). W tej grupie najczęściej zgłaszano oferty dla **robotników gospodarczych** (327), **sprzedawców** (66), **opiekunek domowych** (36) oraz **kucharzy** (30).

Duży odsetek stanowiły również oferty pracy w zawodach sklasyfikowanych do grupy **9 - „pracownicy przy pracach prostych”** – 168 ofert (12,8148%). W tej grupie najczęściej poszukiwano pracowników w zawodach: **sortowacz** (102), **robotnik drogowy** (28) oraz **pozostali pracownicy przy pracach prostych** (18).

Stosunkowo często za pośrednictwem urzędu pracy pracodawcy poszukiwali pracowników posiadających kwalifikacje należące do grupy **3 – „technicy i inny personel średni”** – 150 ofert (11,4418%), **4 - „pracownicy biurowi”** – 149 ofert (11,3653%) oraz **7 – „robotnicy przemysłowi i rzemieślnicy”** – 133 ofert (10,1453%). W grupach tych najczęściej zgłaszano oferty pracy w zawodach: **technik administracji** (27), **zaopatrzeniowiec** (24), **przedstawiciel handlowy** (23), **opiekunka dziecięca** (13), **technik prac biurowych** (43), **magazynier** (30), **pracownik kancelaryjny** (14), **sekretarka** (13), **konserwatora budynków** (15), **brukarz** (13),

Najmniejsza liczba propozycji zatrudnienia dotyczyła osób sklasyfikowanych w grupie **1 - „przedstawiciele władz publicznych, wyżsi urzędnicy i kierownicy”** – 4 oferty (0,3051%) – 3 dla kierownika działu sprzedaży i 1 dla kierownika budowy oraz w grupie **6 – „rolnicy, ogrodnicy, leśnicy i rybacy”** – 14 ofert (1,0679%) - 11 ofert zgłoszono dla ogrodników terenów zieleni i 3 dla drwali/pilarzy drzew.

8. Analiza zawodów deficytowych i nadwyżkowych

Analizując dane dotyczące ofert pracy oraz bezrobotnych zarejestrowanych w Powiatowym Urzędzie Pracy w Skarżysku-Kamiennej, w I półroczu 2012 roku w grupach elementarnych zidentyfikowano **655** zawodów. Ponadto w grupie tej wyodrębniono **338** zawodów, które nie zostaną uwzględnione w klasyfikacji zawodów deficytowych i nadwyżkowych ze względu na jednoczesny brak osób bezrobotnych zarejestrowanych w tych zawodach oraz zgłoszeń ofert pracy. Poza tym klasyfikacji zawodów deficytowych i nadwyżkowych nie zostaną poddane również zawody w których wskaźnik intensywności nadwyżki (deficytu) zawodów osiągnął wartość „0” ze względu na brak ofert pracy (**142** zawodów), oraz gdy wskaźnik

został określony mianem MAX z powodu braku w rejestracji osób bezrobotnych (83 zawodów).

Na podstawie wskaźnika intensywności nadwyżki (deficytu) zawodów w klasyfikacji zawodów badano grupę 94 zawodów, w których odnotowano rejestrację osób bezrobotnych oraz zewidencjonowano oferty pracy. W wyniku tego wyszczególniono: **40 zawodów deficytowych, 9 zawodów równoważnych, 43 zawody nadwyżkowe.**

Tabela 8. **Zawody deficytowe** w powiecie skarżyskim (wskaźnik >1,1)

Lp.	Kod zawodu	Nazwa zawodu	Średnia miesięczna liczba ofert pracy zgłoszonych w I półroczu 2012 roku	Średnia miesięczna liczba zarejestrow. bezrobotnych w I półroczu 2012 roku	Wskaźnik intensywności nadwyżki (deficytu) zawodów	
1	241202	Doradca finansowy	8,3333	0,1667	50,0000	
2	532201	Opiekunka domowa	6,0000	0,1667	36,0000	
3	932913	Sortowacz	17,0000	0,6667	25,5000	
4	332302	Zaopatrzeniowiec	4,0000	0,1667	24,0000	
5	411003	Pracownik kancelaryjny	2,3333	0,1667	14,0000	
6	325905	Opiekunka dziecięca	2,1667	0,1667	13,0000	
7	611306	Ogrodnik terenów zieleni	1,8333	0,1667	11,0000	
8	515303	Robotnik gospodarczy	54,5000	5,3333	10,2188	
9	712303	Tynkarz	1,0000	0,1667	6,0000	
10	753402	Tapicer				
11	235904	Instruktor tańca	0,8333	0,1667	5,0000	
12	243305	Specjalista do spraw sprzedaży				
13	431101	Asystent do spraw księgowości				
14	712612	Monter sieci wodnych i kanalizacyjnych				
15	832202	Kierowca samochodu dostawczego	1,5000	0,3333	4,5000	
16	431102	Fakturzystka				
17	412001	Sekretarka				
18	422502	Pracownik informacji turystycznej				
19	332203	Przedstawiciel handlowy	3,8333	1,0000	3,8333	
20	122102	Kierownik działu sprzedaży	0,5000	0,1667	3,0000	
21	331301	Referent (asystent) bankowości				
22	343403	Szef kuchni (kuchmistrz)				
23	422401	Recepcjonista hotelowy				
24	514208	Wizażystka / stylistka				
25	712604	Monter instalacji i urządzeń sanitarnych	0,8333	0,3333	2,5000	
26	331301	Księgowy				
27	233016	Nauczyciel muzyki	0,8333	0,3333	2,8000	
28	931205	Robotnik drogowy	4,6667	1,6667		
29	711601	Brukarz	2,1667	1,0000	2,1667	
30	311206	Technik drogownictwa	0,3333	0,1667	2,0000	
31	311921	Technik technologii ceramicznej				
32	432103	Magazynier	5,0000	2,5000		
33	523002	Kasjer handlowy	0,6667	0,3333		
34	713205	Lakiernik wyrobów drzewnych	0,3333	0,1667		
35	811104	Operator koparki				

Źródło: Opracowanie własne na podstawie sprawozdania MPiPS

Tabela 9. **Zawody zrównoważone** w powiecie skarżyskim ($0,9 < \text{wskaźnik} < 1,1$)

Lp.	Kod zawodu	Nazwa zawodu	Średnia miesięczna liczba ofert pracy zgłoszonych w I półroczu 2012 roku	Średnia miesięczna liczba zarejestrow. bezrobotnych w I półroczu 2012 roku	Wskaźnik intensywności nadwyżki (deficytu) zawodów
1	211302	Chemik – technologia chemiczna	0,1667	0,1667	1,0000
2	233008	Nauczyciel języka angielskiego	0,8333	0,8333	1,0000
3	325402	Technik masażysta	0,1667	0,1667	1,0000
4	712101	Dekarz	1,0000	1,0000	1,0000
5	712202	Glazurnik	0,83333	0,83333	1,0000
6	712501	Monter izolacji budowlanych	0,1667	0,1667	1,0000
7	753103	Kapelusznik - czpnik	0,1667	0,1667	1,0000
8	814206	Operator urządzeń do formowania wyrobów z tworzyw sztucznych	0,1667	0,1667	1,0000
9	834401	Kierowca operator wózków jezdniowych	0,1667	0,1667	1,0000

Źródło: Opracowanie własne na podstawie sprawozdania MPiPS

Tabela 10. **Zawody nadwyżkowe** w powiecie skarżyskim (wskaźnik $< 0,9$)

Lp.	Kod zawodu	Nazwa zawodu	Średnia miesięczna liczba ofert pracy zgłoszonych w I półroczu 2012 roku	Średnia miesięczna liczba zarejestrow. bezrobotnych w I półroczu 2012 roku	Wskaźnik intensywności nadwyżki (deficytu) zawodów
1	331403	Technik ekonomista	0,1667	21,1667	0,0079
2	263102	Ekonomista	0,1667	13,5000	0,0123
3	722314	Tokarz w metalu	0,1667	12,5000	0,0133
4	753105	Krawiec	0,1667	8,0000	0,0208
5	723105	Mechanik samochodów osobowych	0,1667	8,3333	0,0200
6	723307	Mechanik maszyn i urządzeń przemysłowych	0,1667	4,6667	0,0357
7	911207	Sprzątaczką biurową	0,1667	3,0000	0,0556
8	228301	Fizjoterapeuta	0,1667	2,6667	0,0625
9	341205	Pracownik socjalny			
10	711202	Murarz	0,6667	10,3333	0,0645
11	351290	Technik informatyk	0,3333	5,0000	0,0667
12	751204	Piekarz	0,5000	7,1667	0,0698
13	741101	Elektromonter instalacji elektrycznych	0,1667	2,3333	0,0714
14	243106	Specjalista do spraw marketingu i handlu	0,1667	2,1667	0,0767
15	723104	Mechanik samochodów ciężarowych	0,3333	4,0000	0,0833
16	514101	Fryzjer	0,5000	5,5000	0,0909
17	325511	Technik ochrony środowiska	0,1667	1,6667	0,1000
18	933304	Robotnik magazynowy	0,1667	1,5000	0,1111
19	723103	Mechanik pojazdów samochodowych	0,6667	5,6667	0,1176
20	711402	Betoniarz-zbrojarz	0,1667	1,3333	0,1250
21	722301	Frezer	0,3333	2,5000	0,1333
22	752205	Stolarz	0,6667	3,5000	0,1905
23	214503	Inżynier technologii żywności	0,1667	0,8333	0,2000

24	422402	Technik hotelarstwa	0,3333	1,6667	
25	514202	Kosmetyczka	0,3333	1,5000	0,2222
26	711502	Cieśla szalunkowy	0,1667	0,6667	0,2500
27	713203	Lakiernik samochodowy			
28	752208	Stolarz meblowy	0,3333	1,3333	
29	321402	Technik dentystyczny	0,1667	0,5000	0,3333
30	713102	Malarz budowlany	0,5000	1,5000	
31	721306	Blacharz samochodowy	0,1667	0,5000	

Źródło: Opracowanie własne na podstawie sprawozdania MPiPS

W powyższej tabeli wybrano zawody, które miały najniższy wskaźnik intensywności nadwyżki (pomijając wskaźniki, które wynoszą 0), ponieważ im mniejszy wskaźnik intensywności nadwyżki, tym bardziej nadwyżkowy jest zawód.

PODSUMOWANIE i WNIOSKI

1. W porównaniu z analogicznym okresem 2011 r. liczba bezrobotnych zarejestrowanych w PUP zwiększyła się o 194 osoby.
2. Wśród osób zarejestrowanych dominowały osoby długotrwale bezrobotne, a następnie osoby bez wykształcenia średniego, powyżej 50 roku życia, bez kwalifikacji zawodowych oraz bez doświadczenia zawodowego.
3. Długotrwale bezrobocie dotyczy 55,75 % ogółu bezrobotnych, którzy niechętnie poddają się aktywizacji, ale też niechętnie zatrudniani są przez pracodawców.
4. W porównaniu z analogicznym okresem 2011 roku nastąpił wzrost osób długotrwale bezrobotnych, powyżej 50 roku życia, bez wykształcenia średniego, samotnie wychowujących co najmniej jedno dziecko do 18 roku życia, kobiet, które po urodzeniu dziecka nie podjęły zatrudnienia, osób które po odbyciu kary pozbawienia wolności nie podjęły zatrudnienia oraz osób po zakończeniu realizacji kontaktu socjalnego.
5. Wśród osób bezrobotnych największy odsetek stanowiły osoby z wykształceniem zawodowym, policealnym i średnim zawodowym oraz gimnazjalnym i poniżej. Najmniej liczną grupą były osoby bezrobotne z wykształceniem średnim ogólnokształcącym oraz wyższym.
6. Wśród osób posiadających zawód najliczniej reprezentowane były zawody: sprzedawca, technik mechanik, technik ekonomista, tokarz w metalu, ekonomista, murarz, technik elektronik, ślusarz, kucharz, mechanik samochodów osobowych, krawiec, technik elektryk, technik budownictwa.

7. Bezrobocie w powiecie skarżyskim dotyka w dużym stopniu kobiet – stanowią one 49,26 % ogółu zarejestrowanych bezrobotnych. Z rankingu zawodów bezrobotnych kobiet w I półroczu 2012 roku wynika, że najliczniej zarejestrowane pozostają: **sprzedawczynie, ekonomistki, krawcowe, kucharki, fryzjerki, szwaczki, pedagodzy i sprzątaczkę biurowe.**

8. Większość zarejestrowanych bezrobotnych posiada zdezaktualizowane kwalifikacje, które nie odpowiadają wymaganiom lokalnego rynku pracy. Z drugiej strony pracodawcy w wielu przypadkach poszukują osób, które nie mają szczególnie wygórowanych kwalifikacji, ale chętnych do pracy za stosunkowo niskie wynagrodzenie.

9. Największą ilość ofert pracy zgłoszono w zawodach: **robotnik gospodarczy, sortowacz, sprzedawca, doradca finansowy, technik prac biurowych, kucharz, kierowca samochodu ciężarowego, opiekunka domowa, magazynier, robotnik drogowy, technik administracji, zaopatrzeniowiec i przedstawiciel handlowy.**

10. Pracodawcy coraz częściej zainteresowani są zatrudnianiem pracowników wykwalifikowanych z doświadczeniem zawodowym. Kwalifikacje i doświadczenie zawodowe, a także dydpozycyjność, inicjatywa, mobilność, gotowość do zmiany zawodu, umiejętność szybkiego dostosowania się do nowych warunków czy akceptacja elastycznych form zatrudnienia zwiększają możliwość podjęcia pracy. Bezrobotni, którzy ich nie posiadają mają coraz mniejsze szanse na znalezienie pracy. Szansą na poprawienie ich sytuacji są różne formy aktywizacji zawodowej, a przede wszystkim szkolenia.

11. Osoby bezrobotne o niskich kwalifikacjach zawodowych są często długotrwale bezrobotne i najpóźniej zdobywają pracę.

12. Największe szanse na podjęcie pracy mają osoby gotowe podejmować wyzwania oraz zdobywać nowe umiejętności i kwalifikacje.

13. W strukturze 655 zawodów występujących na rynku pracy w powiecie skarżyskim 6,6% stanowiły zawody nadwyżkowe (43), 6,1% zawody deficytowe (40), a pozostałe 1,2% to zawody wykazujące równowagę popytu i podaży siły roboczej (9).

14. Wśród zawodów deficytowych, czyli takich, na które występuje na rynku pracy wyższe zapotrzebowanie niż liczba osób poszukujących pracy w tym zawodzie, największy udział miały zawody (o najwyższym wskaźniku deficytu): **opiekunka domowa, sortowacz, zaopatrzeniowiec, pracownik kancelaryjny,, opiekunka dziecięca, ogrodnik terenów zieleni, robotnik gospodarczy, tynkarz, tapicer, instruktor tańca, specjalista ds. sprzedaży, asystent ds. księgowości, monter sieci wodnych i kanalizacyjnych czy kierowca samochodu dostawczego.**

15. Wśród zawodów nadwyżkowych, czyli takich, na które występuje na rynku pracy niższe zapotrzebowanie niż liczba osób poszukujących pracy w tym zawodzie, największy udział miały zawody (o najniższym wskaźniku nadwyżki): **technik ekonomista, ekonomista, tokarz w metalu, krawiec, mechanik samochodów osobowych, mechanik maszyn i urządzeń przemysłowych, sprzątaczką biurową, fizjoterapeuta, pracownik socjalny, murarz, technik informatyk, piekarz, elektromonter instalacji elektrycznych, specjalist ds. Marketingu i handlu, mechanik samochodów ciężarowych, fryzjer, technik ochrony środowiska czy robotnik magazynowy.**

Powyższe opracowanie ma charakter diagnostyczny i nie daje precyzyjnej odpowiedzi na temat sytuacji na lokalnym rynku pracy, gdyż analizie poddano tylko oferty zatrudnienia zgłaszane przez pracodawców do PUP (w tym oferty prac subsydiowanych – 881). Na podstawie ustaleń monitoringu trudno jest wskazywać długofalowe tendencje rozwojowe rynku pracy, czy prognozować przeobrażenia struktury zawodowej. Aby monitoring w sposób dokładniejszy charakteryzował rzeczywistą sytuację należałoby uzyskać takie dane jak: informacje dotyczące liczby i struktury wszystkich ofert pracy występujących na lokalnym rynku pracy, a także planowane w kolejnym roku przyjęcia do pracy przez pracodawców. Sprawozdanie w zakresie monitoringu zawodów deficytowych i nadwyżkowych nie powinno być jedynym źródłem informacji do podejmowania decyzji w zakresie ustalania kierunków kształcenia i szkolenia przyszłej kadry dla pracodawców czy też podejmowania decyzji o wyborze kierunku kształcenia przez młodych absolwentów szkół gimnazjalnych.

SPIS TABEL

Tabela 1. Osoby będące w szczególnej sytuacji na rynku pracy w powiecie skarżyskim w I półroczu 2011 i 2012	6
Tabela 2. Struktura bezrobotnych według wieku	7
Tabela 3. Struktura bezrobotnych według wykształcenia	8
Tabela 4. Struktura bezrobotnych wg grup zawodowych w powiecie skarżyskim w I półroczu 2012 roku	9
Tabela 5. Bezrobotni wg zawodów w powiecie skarżyskim w I półroczu 2012 roku	11
Tabela 6. Napływ bezrobotnych wg zawodów w powiecie skarżyskim w I półroczu 2012 r.	12
Tabela 7. Struktura ofert pracy wg grup zawodowych w powiecie skarżyskim w I półroczu 2012 roku	13
Tabela 9. Oferty pracy wg zawodów w powiecie skarżyskim w I półroczu 2012 roku	15
Tabela 10. Zawody deficytowe w powiecie skarżyskim (wskaźnik >1,1)	16
Tabela 11. Zawody zrównoważone w powiecie skarżyskim (0,9 < wskaźnik < 1,1)	17
Tabela 12. Zawody nadwyżkowe w powiecie skarżyskim (wskaźnik < 0,9)	18

SPIS WYKRESÓW

Wykres 1. Osoby będące w szczególnej sytuacji na rynku pracy	7
Wykres 2. Struktura bezrobotnych według wieku	8
Wykres 3. Struktura bezrobotnych według wykształcenia	9
Wykres 4. Struktura bezrobotnych wg grup wielkich klasyfikacji zawodów i specjalności	11
Wykres 5. Struktura ofert pracy wg grup wielkich klasyfikacji zawodów i specjalności	14