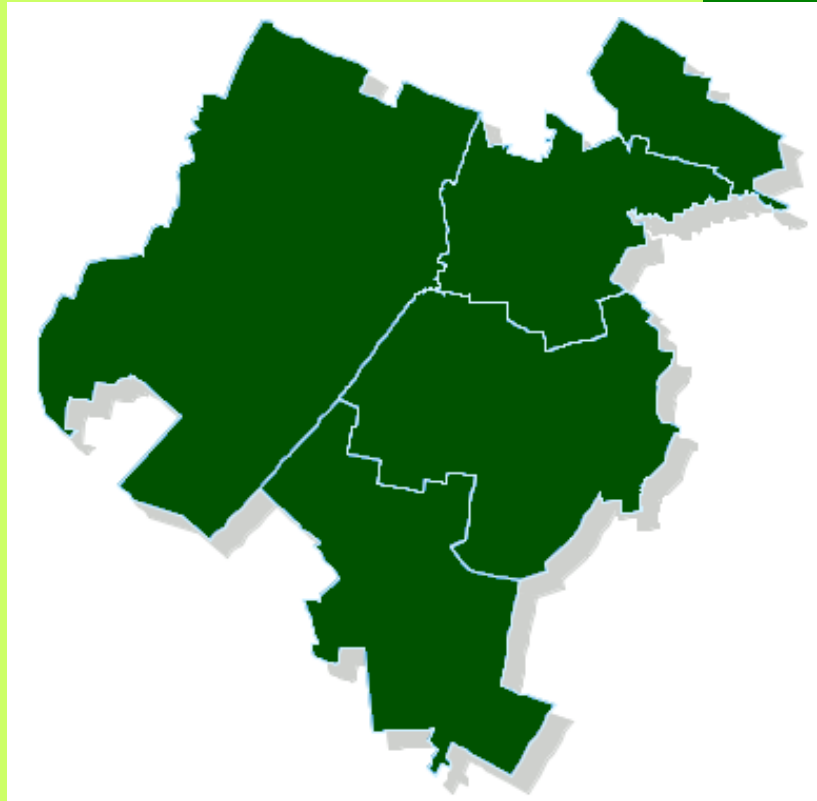




POWIATOWY URZĄD PRACY W SKARŻYSKU - KAMIENNEJ



RANKING ZAWODÓW DEFICYTOWYCH I NADWYŻKOWYCH W POWIECIE SKARŻYSKIM

ZA I PÓŁROCZE 2013 ROKU

SPIS TREŚCI

WSTĘP	3
CEL OPRACOWANIA	3
PODSTAWA OPRACOWANIA	4
METODOLOGIA OPRACOWANIA	4
ZASADY INTERPRETACJI STOSOWANYCH WSKAŹNIKÓW	5
CZĘŚĆ DIAGNOSTYCZNA	
1. Poziom i stopa bezrobocia w powiecie skarżyskim	6
2. Osoby będące w szczególnej sytuacji na rynku pracy	6
3. Struktura bezrobotnych według wieku	7
4. Bezrobotni wg wykształcenia	8
5. Struktura bezrobotnych według zawodów	9
6. Napływ bezrobotnych według zawodów	13
7. Analiza ofert pracy według zawodów oraz grup zawodowych	14
8. Analiza zawodów deficytowych i nadwyżkowych	17
PODSUMOWANIE I WNIOSKI	20
SPIS TABEL I WYKRESÓW	23

WSTĘP

Ustawa z dnia 20 kwietnia 2004r. o promocji zatrudnienia i instytucjach rynku pracy (Dz. U. Z 2013 r. Nr 0, poz. 674 z późn. zm.) nakłada na samorząd powiatu obowiązek „opracowywania analiz i sprawozdań, w tym prowadzenie monitoringu zawodów deficytowych i nadwyżkowych, oraz dokonywanie ocen dotyczących rynku pracy na potrzeby powiatowej rady zatrudnienia oraz organów zatrudnienia” (art. 9 ust. 1 pkt 9).

Monitoring zawodów deficytowych i nadwyżkowych jest procesem systematycznego obserwowania zjawisk zachodzących na rynku pracy, formułowania ocen, wniosków i ostrzeżeń dla systemu kształcenia zawodowego i szkolenia bezrobotnych. Dzięki monitoringowi zawodów deficytowych i nadwyżkowych możliwa jest koordynacja szkolenia bezrobotnych oraz kształcenia zawodowego, a także określenia kwalifikacji zawodowych osób bezrobotnych pod potrzeby lokalnego rynku pracy.

Powiatowy Urząd Pracy w Skarżysku-Kamiennej za jeden z najistotniejszych kierunków zadań uznał systematyczną obserwację lokalnego rynku pracy pod kątem kształtowania się popytu i podaży siły roboczej w przekroju zawodowym. Zatem monitoring zawodów deficytowych i nadwyżkowych stał się narzędziem dzięki, któremu można określić, które zawody mają tendencję rozwoju.

CEL OPRACOWANIA

Niniejsze opracowanie pn. „Ranking zawodów deficytowych i nadwyżkowych w powiecie skarżyskim za I półrocze 2013 roku” ma służyć koordynacji kierunków kształcenia oraz szkoleń osób bezrobotnych i poszukujących pracy z aktualnymi potrzebami rynku pracy, gdyż aktualnie zachodzi coraz większa konieczność dopasowywania kwalifikacji potencjalnych pracowników do wymogów stawianych pod określone miejsce pracy. Monitoring ma również usprawnić prowadzenie poradnictwa zawodowego i pośrednictwa pracy oraz ułatwić programowanie i realizację programów rynku pracy aktywizujących osoby długotrwale bezrobotne.

Odbiorcami informacji zawartych i niniejszym monitoringu będą :

- ✓ lokalne władze oświatowe i dyrektorzy szkół ponadgimnazjalnych,
- ✓ lokalne organy samorządowe,
- ✓ instytucje i organizacje społeczno – polityczne z terenu powiatu zainteresowane współdziałaniem na rynku pracy.

PODSTAWA OPRACOWANIA

Monitoring zawodów deficytowych i nadwyżkowych zawiera analizę skali i struktury bezrobocia rejestrowanego w powiecie skarżyskim w grupach i zawodach oraz popytu na pracę dla poszczególnych zawodów z punktu widzenia zgłaszanych do PUP ofert pracy.

Podstawowymi źródłami informacji do prowadzenia rankingu zawodów deficytowych i nadwyżkowych są :

- ✓ Załącznik 3 do sprawozdania MPiPS-01 – „Bezrobotni oraz oferty pracy według zawodów i specjalności za I półrocze 2013 roku”
- ✓ Załącznik 2 do sprawozdania MPiPS-01 – „Bezrobotni według rodzaju działalności ostatniego miejsca pracy oraz oferty pracy za I półrocze 2013 roku”
- ✓ Dane zgromadzone w powiatowym urzędzie pracy, dotyczące osób bezrobotnych oraz zgłoszonych ofert pracy według zawodów i specjalności, a także zgłoszonych ofert pracy według Polskiej Klasyfikacji Działalności (PKD)

METODOLOGIA OPRACOWANIA

Niniejszą analizę przeprowadzono w oparciu o dane statystyczne o bezrobociu i ofertach pracy w I półroczu roku 2013, posługując się nazwami grup zawodów i specjalności zgodnymi z klasyfikacją zawodów i specjalności wprowadzonej do stosowania Rozporządzeniem Ministra Pracy i Polityki Społecznej z dnia 27 kwietnia 2010 r. w sprawie klasyfikacji zawodów i specjalności na potrzeby rynku pracy oraz zakresu jej stosowania (Dz.U. nr 82, poz. 537 z późn. zm.). Analizą objęto duże grupy zawodów (kod dwucyfrowy), elementarne grupy zawodów (kod 4-cyfrowy) oraz poszczególne zawody i specjalizacje (kod 6-cyfrowy). Struktura klasyfikacji jest wynikiem grupowania zawodów na podstawie podobieństwa kwalifikacji zawodowych wymaganych dla realizacji zadań danego zawodu (specjalności) z uwzględnieniem obydwu aspektów kwalifikacji). Zgodnie z zaleceniami MPiPS dotyczącymi przygotowania monitoringu zawodów deficytowych i nadwyżkowych – monitoring dotyczący I półrocza danego roku zawiera wyłącznie część diagnostyczną.

ZASADY INTERPRETACJI STOSOWANYCH WSKAŹNIKÓW

1. **Wskaźnik długotrwałego bezrobocia** $\left(W_{d,I}^k \right)$ – wartość wskaźnika informuje ile procent bezrobotnych zarejestrowanych w danym zawodzie pozostaje w rejestrach powiatowych urzędów pracy co najmniej 12 miesięcy. Im większa wartość wskaźnika tym więcej osób jest długotrwanie bezrobotnych w danym zawodzie.
2. **Wskaźnik szansy uzyskania oferty pracy** $\left(W_{s,I}^k \right)$ – wskaźnik ten jest wynikiem dzielenia średniej miesięcznej liczby ofert pracy w danym zawodzie przez średni miesięczny poziom rejestrowanego bezrobocia w danym zawodzie. Im większa wartość wskaźnika tym większa szansa uzyskania pracy w danym zawodzie.
3. **Wskaźnik intensywności nadwyżki/deficytu zawodu** $\left(W_{n,I}^k \right)$ – jest syntetyczną miarą zapotrzebowania na dany zawód. Powstaje poprzez podzielenie średniej miesięcznej liczby zgłoszonych ofert pracy w danym zawodzie przez średnią miesięczną liczbę zarejestrowanych osób w tym zawodzie. Im wskaźnik uzyskuje mniejszą wartość tym zawód, do którego odnosi się jest bardziej nadwyżkowy a więc jest więcej zarejestrowanych osób w tym zawodzie niż ofert pracy dla osób w tym zawodzie.

Dla tego wskaźnika charakterystyczne są nw. przypadki:

$W_{n,I}^k = 0$ – wskaźnik osiąga tą wartość, gdy nie wpłynęły oferty w danym zawodzie oraz nikt nie zarejestrował się w tym zawodzie bądź, gdy nie zgłoszono ofert pracy w danym zawodzie a nastąpiło zarejestrowanie bezrobotnego(ch) w tym zawodzie,

$W_{n,I}^k = \text{MAX}$ – to sytuacja, w której wartość liczbowa nie może być podana ze względu na reguły matematyczne. Zachodzi, gdy do urzędów pracy wpłynęły oferty w danym zawodzie, lecz w tym zawodzie nikt nie zarejestrował się jako bezrobotny,

$0,9 \leq W_{n,I}^k \leq 1,1$ - to sytuacja, w której zgłaszanych ofert pracy w danym zawodzie jest mniej więcej tyle samo, co zarejestrowanych bezrobotnych w tym zawodzie. Oznacza względną bądź idealną równowagę (**zawody zrównoważone**),

$W_{n,I}^k < 0,9$ - to sytuacja, w której zgłaszanych ofert pracy w danym zawodzie jest mniej niż zarejestrowanych bezrobotnych w tym zawodzie (**zawody nadwyżkowe**),

$W_{n,I}^k > 1,1$ - to sytuacja, w której zgłaszanych ofert pracy w danym zawodzie jest więcej niż zarejestrowanych bezrobotnych w tym zawodzie (**to zawody deficytowe**).

CZEŚĆ DIAGNOSTYCZNA

1. Poziom i stopa bezrobocia w powiecie skarżyskim

Na 30.06.2013 roku liczba osób bezrobotnych zarejestrowanych w Powiatowym Urzędzie Pracy w Skarżysku-Kamiennej wynosiła **7.390 osób**. W porównaniu 30.06.2012 r. nastąpił wzrost o 70 osoby. Stopa bezrobocia w powiecie skarżyskim na dzień 30.06.2013 roku wynosiła **25,7%** (na dzień 30.06.2012 roku wynosiła 25,5%).

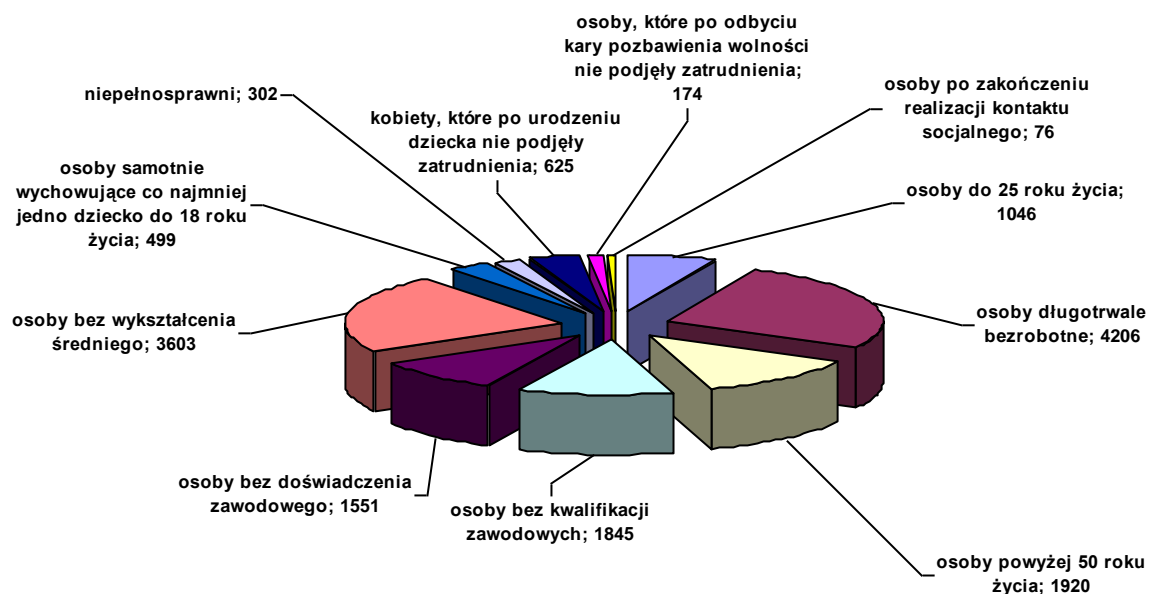
2. Osoby będące w szczególnej sytuacji na rynku pracy

Tabela 1. Osoby będące w szczególnej sytuacji na rynku pracy w powiecie skarżyskim w I-półroczu 2012 i 2013

Wyszczególnienie	I-półrocze 2012		I-półrocze 2013		Wzrost↑ /spadek↓
	liczba	Udział % w stosunku do ogółu	liczba	Udział % w stosunku do ogółu	
osoby do 25 roku życia	1091	14,90	1046	14,15	↓ (45 osób)
osoby długotrwale bezrobotne	4188	57,21	4206	56,91	↑ (18 osób)
osoby powyżej 50 roku życia	1884	25,74	1920	25,98	↑ (36 osób)
osoby bez kwalifikacji zawodowych	1848	25,24	1845	24,97	↓ (3 osób)
osoby bez doświadczenia zawodowego	1647	22,50	1551	20,99	↓ (96 osób)
osoby bez wykształcenia średniego	3609	49,30	3603	48,76	↓ (6 osób)
osoby samotnie wychowujące co najmniej jedno dziecko do 18 roku życia	525	7,17	499	6,75	↓ (26 osób)
niepełnosprawni	282	3,85	302	4,09	↑ (20 osób)
kobiety, które po urodzeniu dziecka nie podjęły zatrudnienia	634	8,66	625	8,46	↓ (9 osób)
osoby, które po odbyciu kary pozbawienia wolności nie podjęły zatrudnienia	155	2,12	174	2,35	↑ (19 osób)
osoby po zakończeniu realizacji kontaktu socjalnego	69	0,94	76	1,03	↑ (7 osób)

Źródło: Opracowanie własne na podstawie danych PUP, Biuletyn informacyjny PUP

Wykres 1. Osoby będące w szczególnej sytuacji na rynku pracy / stan na 30.06.2013 r./



Źródło: Opracowanie własne na podstawie danych PUP, Biuletyn informacyjny PUP

W I półroczu 2013 roku najliczniejszą grupę osób znajdujących się w szczególnej sytuacji na rynku pracy stanowiły osoby długotrwale bezrobotne, a następnie osoby bez wykształcenia średniego, osoby powyżej 50 roku życia, bez kwalifikacji zawodowych oraz bez doświadczenia zawodowego. W porównaniu z analogicznym okresem 2012 roku nastąpił wzrost osób długotrwale bezrobotnych, powyżej 50 roku życia, niepełnosprawnych, osób które po odbyciu kary pozbawienia wolności nie podjęły zatrudnienia oraz osób po zakończeniu realizacji kontaktu socjalnego.

3. Struktura bezrobotnych według wieku

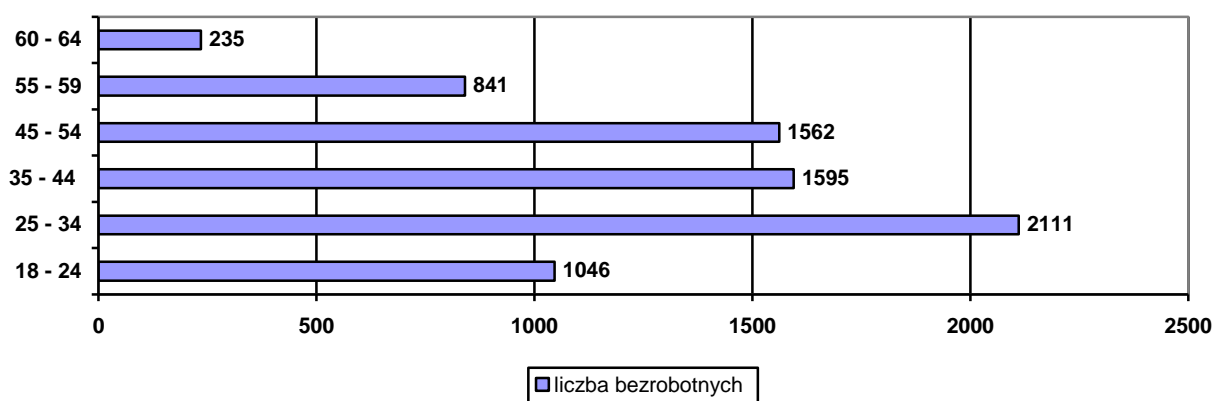
Tabela 2. Struktura bezrobotnych według wieku /stan na 30.06.2013 r./

Grupy wiekowe	Liczba bezrobotnych	% do ogółu
18 - 24	1046	14,15
25 - 34	2111	28,57
35 - 44	1595	21,58
45 - 54	1562	21,14
55 - 59	841	11,38
60 - 64	235	3,18
Ogółem	7390	100%

Źródło: Opracowanie własne na podstawie danych PUP, Biuletyn informacyjny PUP

Wiek jest jednym z ważniejszych czynników decydujących o sytuacji jednostki na rynku pracy. Na koniec czerwca 2013 r. nadal najliczniejszą grupę wśród zarejestrowanych bezrobotnych stanowiły osoby w przedziale wiekowym 25 – 34 lata, tj. 28,57% z ogółu zarejestrowanych osób, jednak w porównaniu z analogicznym okresem 2012 roku nastąpił tu spadek o 0,23 %.

Wykres 2. Struktura bezrobotnych według wieku /stan na 30.06.2013 r./



Źródło: Opracowanie własne na podstawie danych PUP, Biuletyn informacyjny PUP

4. Bezrobotni wg wykształcenia

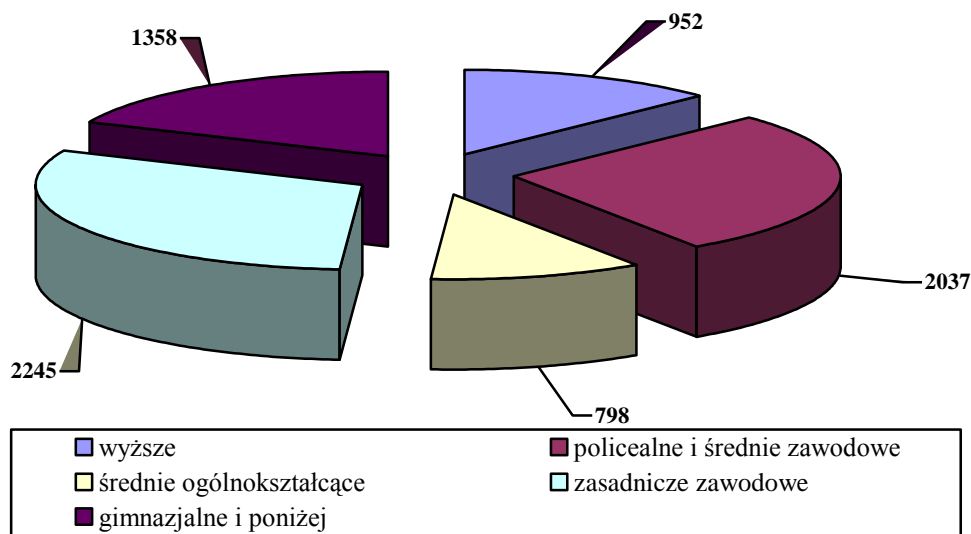
Ważną cechą określającą szansę bezrobotnych na pozyskanie pracy jest wykształcenie. Kierunek i stopień zdobytego wykształcenia w istotny sposób określają status bezrobotnego oraz jego zdolności do szybkiego reagowania na zmieniające się potrzeby rynku pracy. W trudnej sytuacji na lokalnym rynku pracy znajdują się osoby z wykształceniem zasadniczym zawodowym, policealnym i średnim zawodowym oraz gimnazjalnym i poniżej gimnazjalnego.

Tabela 3. Struktura bezrobotnych według wykształcenia /stan na 30.06.2013 r./

Wykształcenie	Ilość osób	% do ogółu
Wyższe	952	12,88
Policealne i średnie zawodowe	2037	27,56
Średnie ogólnokształcące	798	10,80
Zasadnicze zawodowe	2245	30,38
Gimnazjalne i poniżej	1358	18,38
Ogółem	7390	100%

Źródło: Opracowanie własne na podstawie danych PUP, Biuletyn informacyjny PUP

Wykres 3. Struktura bezrobotnych według wykształcenia /stan na 30.06.2013 r./



Źródło: Opracowanie własne na podstawie danych PUP, Biuletyn informacyjny PUP

W populacji osób bezrobotnych w I półroczu 2013 roku największy odsetek stanowiły osoby z wykształceniem zawodowym – 30,38%, policealnym i średnim zawodowym – 27,56% oraz gimnazjalnym i poniżej – 18,38%.

W analizowanym okresie najmniej liczną grupę stanowiły osoby bezrobotne z wykształceniem średnim ogólnokształcącym – 10,80% oraz wyższym – 12,88%.

W porównaniu z rokiem 2012 nastąpił wzrost liczby osób z wykształceniem gimnazjalnym i poniżej oraz wykształceniem wyższym.

5. Struktura bezrobotnych według zawodów

Tabela 4. Struktura bezrobotnych wg grup zawodowych w powiecie skarżyskim w końcu I półrocza 2013 r.

Kod grupy zawodów	Nazwa grupy zawodów	Bezrobotni ogółem [%]
72	Robotnicy obróbki metali, mechanicy maszyn i urządzeń i pokrewni	15,2311
31	Średni personel nauk fizycznych, chemicznych i technicznych	14,6087
75	Robotnicy w przetwórstwie spożywczym, obróbce drewna, produkcji wyrobów tekstylnych i pokrewnych	8,7390
71	Robotnicy budowlani i pokrewni (z wyłączeniem elektryków)	6,7058
52	Sprzedawcy i pokrewni	5,9745
51	Pracownicy usług osobistych	5,8319
33	Średni personel do spraw biznesu i administracji	5,5823
74	Elektrycy i elektronicy	4,8867
26	Specjaliści z dziedziny prawa, dziedzin społecznych i kultury	4,4943
23	Specjaliści nauczania i wychowania	3,4242
24	Specjaliści do spraw ekonomicznych i zarządzania	2,8715
21	Specjaliści nauk fizycznych, matematycznych i technicznych	2,7821

MONITORING ZAWODÓW DEFICYTOWYCH I NADWYŻKOWYCH
W POWIECIE SKARŻYSKIM ZA I PÓŁROCZE 2013 ROKU

93	Robotnicy pomocniczy w górnictwie, przemyśle, budownictwie i transporcie	2,1759
32	Średni personel do spraw zdrowia	2,1936
73	Rzemieślnicy i robotnicy poligraficzni	1,8904
83	Kierowcy i operatorzy pojazdów	1,4268
34	Średni personel z dziedziny prawa, spraw społecznych, kultury i pokrewny	1,1771
41	Sekretarki, operatorzy urzędzeń biurowych i pokrewni	1,1770
22	Specjaliści do spraw zdrowia	1,0344
91	Pomoce domowe i sprzątaczk	0,9631
42	Pracownicy obsługi klienta	0,9452
81	Operatorzy maszyn i urzędzeń wydobywczych i przetwórczych	0,8916
43	Pracownicy do spraw finansowo-statystycznych i ewidencji materiałowej	0,8560
35	Technicy informatycy	0,7846
82	Monterzy	0,6420
96	Ładowacze nieczystości i inni pracownicy przy pracach prostych	0,6241
61	Rolnicy produkcji towarowej	0,5528
25	Specjaliści do spraw technologii informacyjno-komunikacyjnych	0,5171
54	Pracownicy usług ochrony	0,4637
62	Leśnicy i rybacy	0,1605
53	Pracownicy opieki osobistej i pokrewni	0,1248
94	Pracownicy pomocniczy przygotowujący posiłki	0,1070
13	Kierownicy ds. Produkcji i usług	0,0712
14	Kierownicy w branży hotelarskiej, handlu i innych branżach usługowych	0,0356
63	Rolnicy i rybacy pracujący na własne potrzeby	0,0178
12	Kierownicy do spraw zarządzania i handlu	0,0178
11	Przedstawiciele władz publicznych, wyżsi urzędnicy i dyrektorzy generalni	0,0178
44	Pozostali pracownicy obsługi biura	0,0000
92	Robotnicy pomocniczy w rolnictwie, leśnictwie i rybołówstwie	0,0000
Ogółem		100

Źródło: Opracowanie własne na podstawie sprawozdania MPiPS

W I półroczu 2013 r. struktura bezrobocia według kwalifikacji zawodowych i specjalności w układzie grup wielkich (od 1 do 10) wskazuje, że w naszym powiecie najliczniejszą kategorię stanowią osoby posiadające zawody z grupy **7 - „robotnicy przemysłowi i rzemieślnicy”**. Osoby te stanowią 37,4530% ogółu bezrobotnych. Grupa ta obejmuje zawody wymagające wiedzy, umiejętności i doświadczenia niezbędnych do uzyskiwania i obróbki surowców, wytwarzania i naprawy towarów oraz budowy, konserwacji i naprawy dróg, konstrukcji i maszyn. Główne zadania wymagają znajomości i zrozumienia charakteru pracy, stosowanych materiałów, maszyn i wytwarzanych produktów.

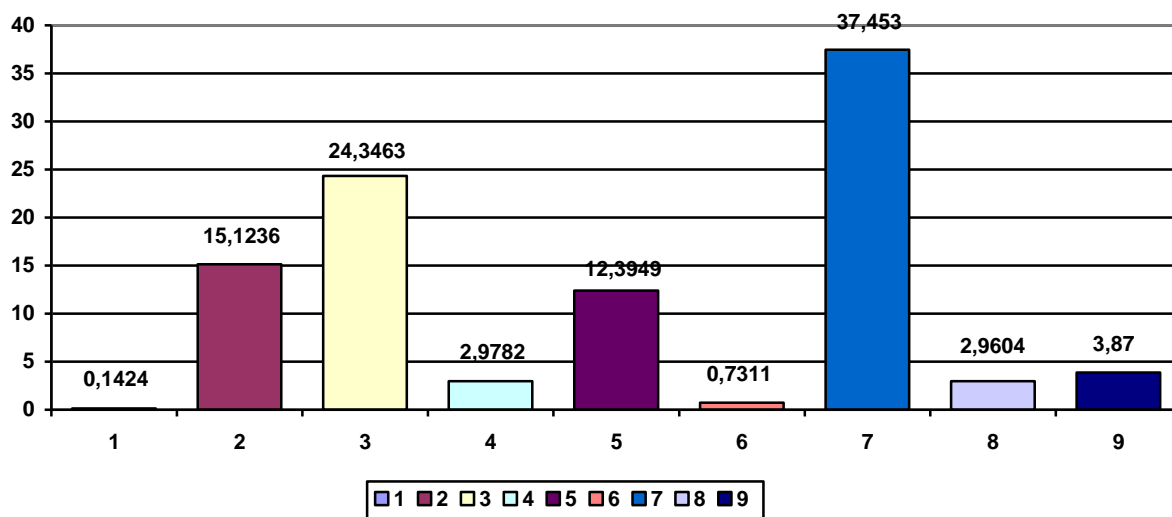
Duży odsetek zarejestrowanych osób stanowią również bezrobotni sklasyfikowani w grupie **3 - „technicy i inny średni personel”** – 24,3463% . Grupa ta obejmuje zawody wymagające wiedzy, umiejętności i doświadczenia niezbędnych do wykonywania głównie

prac technicznych i podobnych, związanych z badaniem i stosowaniem naukowych oraz artystycznych koncepcji i metod działania.

W grupie 2 - „specjaliści” zostało sklasyfikowanych 15,1236% zarejestrowanych bezrobotnych. Grupa ta obejmuje zawody wymagające posiadania wysokiego poziomu wiedzy zawodowej, umiejętności oraz doświadczenia w zakresie nauk technicznych, przyrodniczych, społecznych, humanistycznych i pokrewnych. Ich głównymi zadaniami są: wdrażanie do praktyki koncepcji i teorii naukowych lub artystycznych, powiększanie dotychczasowego stanu wiedzy poprzez badania i twórczość oraz systematyczne nauczanie w tym zakresie.

Średnią grupę stanowią również osoby posiadające kwalifikacje zawodowe należące do grupy 5 - „pracownicy usług osobistych i sprzedawcy” – 12,3949%. Grupa ta obejmuje zawody wymagające wiedzy, umiejętności i doświadczenia, które są niezbędne do świadczenia usług ochrony, usług osobistych związanych m.in. z podróżą, prowadzeniem gospodarstwa, dostarczaniem żywności, opieką osobistą oraz do sprzedawania i demonstrowania towarów w sklepach hurtowych czy detalicznych.

Wykres 4. Struktura bezrobotnych wg grup wielkich klasyfikacji zawodów i specjalności w I półroczu 2013 roku /%/



Legenda:

- 1 – Przedstawiciele władz publicznych, wyżsi urzędnicy i kierownicy
- 2 – Specjaliści
- 3 - Technicy i inny personel średni
- 4 – Pracownicy biurowi
- 5 – Pracownicy usług osobistych i sprzedawcy
- 6 – Rolnicy, ogrodnicy, leśnicy i rybacy
- 7 – Robotnicy przemysłowi i rzemieślnicy
- 8 – Operatorzy i monterzy maszyn i urządzeń
- 9 – Pracownicy przy pracach prostych

Źródło: Opracowanie własne na podstawie sprawozdania MPiPS

MONITORING ZAWODÓW DEFICYTOWYCH I NADWYŻKOWYCH
W POWIECIE SKARŻYSKIM ZA I PÓŁROCZE 2013 ROKU

Tabela 5. Bezrobotni wg zawodów w powiecie skarżyskim w I półroczu 2013 roku

Kod zawodu	Nazwa zawodu	Bezrobotni ogółem	w tym kobiety
000000	Bez zawodu	1783	824
522301	Sprzedawca	276	256
311504	Technik mechanik	270	37
331403	Technik ekonomista	256	229
263102	Ekonomista	145	108
722314	Tokarz metalu	136	41
711202	Murarz	127	2
722204	Ślusarz	118	18
723105	Mechanik samochodów osobowych	115	0
311408	Technik elektronik	104	22
753105	Krawiec	93	93
311303	Technik elektryk	96	7
311204	Technik budownictwa	88	16
512001	Kucharz	88	74
235107	Pedagog	82	66
751204	Piekarz	76	42
514101	Fryzjer	74	72
723103	Mechanik pojazdów samochodowych	69	0
751201	Cukiernik	65	44
741207	Elektromonter (elektryk) zakładowy	58	8
723104	Mechanik samochodów ciężarowych	56	0
723104	Technik prac biurowych	55	41
731102	Mechanik automatyki przemysłowej i urządzeń precyzyjnych	55	49
515303	Robotnik gospodarczy	53	21
741101	Elektromonter instalacji elektrycznych	51	4
723307	Mechanik maszyn i urządzeń przemysłowych	50	7
723390	Pozostali mechanicy maszyn i urządzeń rolniczych i przemysłowych	50	6
322002	Technik żywienia i gospodarstwa domowego	46	29
752205	Stolarz	45	1
753303	Szwaczka	44	44
242217	Specjalista administracji publicznej	43	30
723304	Mechanik maszyn i urządzeń do obróbki metali	43	17
931301	Robotnik budowlany	42	0
753605	Obuwnik przemysłowy	41	34
423190	Pozostali mechanicy pojazdów samochodowych	40	0
741216	Elektromonter taboru szynowego	40	0
432103	Magazynier	37	12
512002	Kucharz małej gastronomii	36	19
513101	Kelner	36	35
712904	Technolog robót wykończeniowych w budownictwie	32	4
722301	Frezer	30	4
911207	Sprzątaczką biurowa	30	30

Źródło: Opracowanie własne na podstawie sprawozdania MPiPS

6. Napływ bezrobotnych według zawodów

Kolejna tabela przedstawia 58 zawodów, w których odnotowano największy napływ bezrobotnych według zawodów w powiecie skarżyskim w pierwszym półroczu 2013 roku.

Tabela 6. Napływ bezrobotnych wg zawodów w powiecie skarżyskim w I półroczu 2013 r.

Kod zawodu	Nazwa zawodu	Bezrobotni ogółem	w tym	
			kobiety	absolwenci
000000	Bez zawodu	1315	585	220
311504	Technik mechanik	167	18	1
522301	Sprzedawca	155	142	5
331403	Technik ekonomista	129	114	1
263102	Ekonomista	89	66	11
311408	Technik elektronik	73	13	1
235107	Pedagog	64	53	14
722314	Tokarz metalu	64	16	0
722204	Ślusarz	62	11	0
723105	Mechanik samochodów osobowych	59	0	0
311204	Technik budownictwa	56	11	0
311303	Technik elektryk	55	4	1
711202	Murarz	51	1	2
753105	Krawiec	45	45	0
512001	Kucharz	43	33	0
723103	Mechanik pojazdów samochodowych	41	0	4
514101	Fryzjer	39	38	9
751204	Piekarz	36	19	0
751201	Cukiernik	33	23	0
322002	Technik żywienia i gospodarstwa domowego	29	20	3
411004	Technik prac biurowych	29	24	1
723307	Mechanik maszyn i urządzeń przemysłowych	29	3	0
741101	Elektromonter instalacji elektrycznych	29	0	1
723104	Mechanik samochodów ciężarowych	27	0	0
731102	Mechanik automatyki przemysłowej i urządzeń precyzyjnych	26	24	0
2422017	Specjalista administracji publicznej	24	16	4
515303	Robotnik gospodarczy	23	13	0
712904	Technolog robót wykończeniowych w budownictwie	23	5	0
723190	Pozostali mechanicy pojazdów samochodowych	23	0	1
753303	Szwaczka	23	23	0
931301	Robotnik budowlany	23	0	0
752205	Stolarz	22	0	1
723304	Mechanik maszyn i urządzeń do obróbki metali	21	12	0
741216	Elektromonter taboru szynowego	21	0	0
833203	Kierowca samochodu ciężarowego	21	0	0
242222	Specjalista do spraw organizacji usług gastronomicznych, hotelarskich i turystycznych	22	9	4
263304	Politolog	19	6	0
341205	Pracownik socjalny	18	17	0
741207	Elektromonter (elektryk) zakładowy	18	5	0
752208	Stolarz meblowy	18	0	0
432103	Magazynier	17	7	0
513101	Kelner	17	17	0
522305	Technik handlowiec	17	15	0
723390	Pozostali mechanicy maszyn i urządzeń rolniczych i przemysłowych	17	2	0

MONITORING ZAWODÓW DEFICYTOWYCH I NADWYŻKOWYCH
W POWIECIE SKARŻYSKIM ZA I PÓŁROCZE 2013 ROKU

753605	Obuwnik przemysłowy	17	13	0
334306	Technik administracji	16	14	1
722301	Frezer	16	1	0
343403	Technik organizacji usług gastronomicznych	15	6	1
251902	Specjalista zastosowań informatyki	15	3	5
228301	Fizjoterapeuta	13	10	3
351203	Technik informatyk	13	1	0
723304	Mechanik maszyn i urządzeń budowlanych i melioracyjnych	13	0	0
753601	Cholewkarz	13	13	0
325511	Technik ochrony środowiska	12	8	1
352203	Technik telekomunikacji	12	1	0
711401	Betoniarz	12	0	0
711503	Stolarz budowlany	12	0	0
741203	Elektromechanik pojazdów samochodowych	12	0	1

Źródło: Opracowanie własne na podstawie sprawozdania MPiPS

W omawianym okresie zarejestrowało się najwięcej osób, które nie posiadają żadnego zawodu; w dalszej kolejności były to osoby, które deklarowały zawód technika mechanika, sprzedawcy, technika ekonomisty, ekonomisty, technika elektronika, pedagoga, tokarza metalu, ślusarza, mechanika samochodów osobowych, technika budownictwa, technika elektryka, murarza, krawca, kucharza, mechanika pojazdów samochodowych, fryzjera, piekarza, i cukiernika.

7. Analiza ofert pracy według zawodów oraz grup zawodowych

Tabela 7. Struktura ofert pracy wg grup zawodowych w powiecie skarżyskim w I półroczu 2013 r.

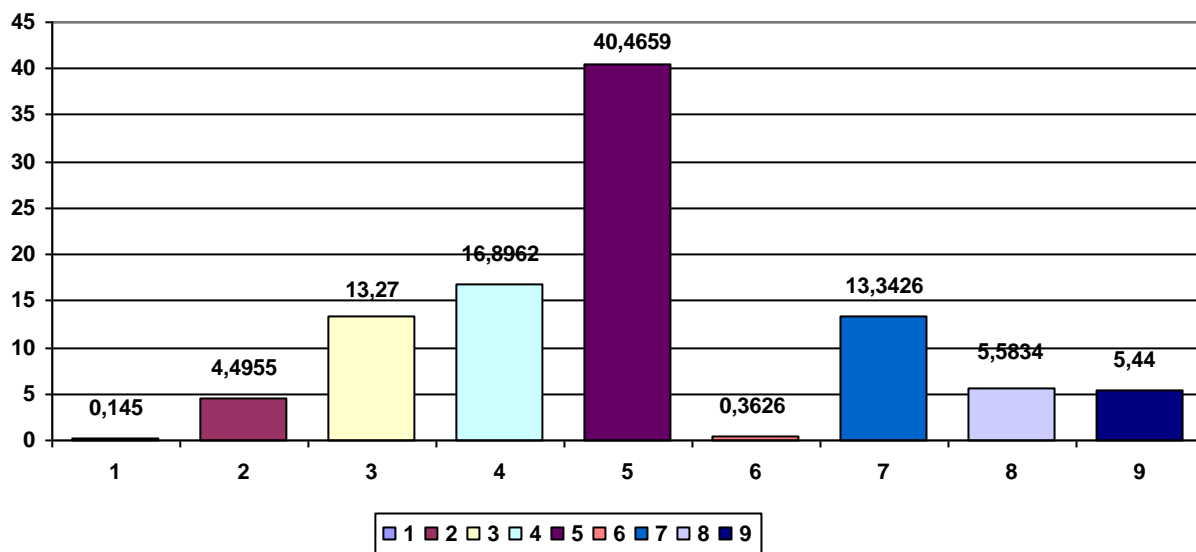
Kod grupy zawodów	Nazwa grupy zawodów	Oferty pracy zgłoszone w I półroczu 2012 roku /% /
51	Pracownicy usług osobistych	26,9778
93	Robotnicy pomocniczy w górnictwie, przemyśle, budownictwie i transporcie	3,3357
52	Sprzedawcy i pokrewni	9,2096
33	Średni personel do spraw biznesu i administracji	8,2668
71	Robotnicy budowlani i pokrewni (z wyłączeniem elektryków)	4,0607
41	Sekretarki, operatorzy urządzeń biurowych i pokrewni	9,7172
24	Specjaliści do spraw ekonomicznych i zarządzania	2,3204
43	Pracownicy do spraw finansowo-statystycznych i ewidencji materialnej	3,9884
53	Pracownicy opieki osobistej i pokrewni	3,9884
83	Kierowcy i operatorzy pojazdów	3,4081
81	Operatorzy maszyn i urządzeń wydobywczych i przetwórczych	1,7402
34	Średni personel z dziedziny prawa, spraw społecznych, kultury i pokrewny	2,3931
23	Specjaliści nauczania i wychowania	1,3051
75	Robotnicy w przetwórstwie spożywczym, obróbce drewna, produkcji wyrobów tekstylnych i pokrewni	3,6257
96	Ładowacze nieczystości i inni pracownicy przy pracach prostych	0,3625
32	Średni personel do spraw zdrowia	1,9579
42	Pracownicy obsługi klienta	2,1754
72	Robotnicy obróbki metali, mechanicy maszyn i urządzeń i pokrewni	5,1487
61	Rolnicy produkcji towarowej	0,2901

MONITORING ZAWODÓW DEFICYTOWYCH I NADWYŻKOWYCH
W POWIECIE SKARŻYSKIM ZA I PÓŁROCZE 2013 ROKU

31	Średni personel nauk fizycznych, chemicznych i technicznych	0,2900
26	Specjaliści z dziedziny prawa, dziedzin społecznych i kultury	0,1450
91	Pomoce domowe i sprzątaczk	1,3052
22	Specjaliści do spraw zdrowia	0,2900
21	Specjaliści nauk fizycznych, matematycznych i technicznych	0,2175
73	Rzemieślnicy i robotnicy poligraficzni	0,1450
74	Elektrycy i elektronicy	0,3625
94	Pracownicy pomocniczy przygotowujący posiłki	0,2901
92	Robotnicy pomocniczy w rolnictwie, leśnictwie i rybołówstwie	0,1450
44	Pozostali pracownicy obsługi biura	1,0152
35	Technicy informatycy	0,3625
62	Leśnicy i rybacy	0,0725
82	Monterzy	0,4351
54	Pracownicy usług ochrony	0,2901
63	Rolnicy i bybacy pracujący na własne potrzeby	0,0000
25	Specjaliści do spraw technologii informacyjno-komunikacyjnych	0,2175
11	Przedstawiciele władz publicznych, wyżsi urzędnicy i dyrektorzy generalni	0,0725
13	Kierownicy do spraw produkcji i usług	0,0725
12	Kierownicy do spraw zarządzania i handlu	0,0000
14	Kierownicy w branży hotelarskiej, handlu i innych branżach usługowych	0,0000
Ogółem		100

Źródło: Opracowanie własne na podstawie sprawozdania MPiPS

Wykres 5. Struktura ofert pracy wg grup wielkich klasyfikacji zawodów i specjalności w I półroczu 2013 r. /% /



Legenda:

- 1 – Przedstawiciele władz publicznych, wyżsi urzędnicy i kierownicy
- 2 – Specjaliści
- 3 - Technicy i inny personel średni
- 4 – Pracownicy biurowi
- 5 – Pracownicy usług osobistych i sprzedawcy
- 6 – Rolnicy, ogrodnicy, leśnicy i rybacy
- 7 – Robotnicy przemysłowi i rzemieślnicy
- 8 – Operatorzy i monterzy maszyn i urządzeń
- 9 – Pracownicy przy pracach prostych

Źródło: Opracowanie własne na podstawie sprawozdania MPiPS

Tabela 8. Oferty pracy wg zawodów w powiecie skarżyskim w I półroczu 2013 roku

Kod zawodu	Nazwa zawodu	Oferty pracy zgłoszone w I półroczu 2012 r.
515303	Robotnik gospodarczy	325
411004	Technik prac biurowych	70
524404	Telemarketer	55
522301	Sprzedawca	45
532201	Opiekunka domowa	43
334306	Technik administracji	31
432103	Magazynier	29
332302	Zaopatrzeniowiec	28
711101	Konserwator budynków	26
332203	Przedstawiciel handlowy	23
411003	Pracownik kancelaryjny	23
241202	Doradca finansowy	20
412001	Sekretarka	20
422201	Pracownik centrum obsługi telefonicznej (pracownik call center)	20
831104	Maszynista pojazdu trakcyjnego	20
833203	Kierowca samochodu ciężarowego	20
512001	Kucharz	19
723310	Mechanik-monter maszyn i urządzeń*	19
932913	Sortowacz	16
325905	Opiekunka dziecięca	14
931205	Robotnik drogowy	13
722307	Operator obrabiarek skrawających*	12
332101	Agent ubezpieczeniowy	11
911290	Pozostałe pomoce i sprzętaczki biurowe, hotelowe, i podobne	11
931301	Robotnik budowlany	11
413201	Operator wprowadzania danych	10
721204	Spawacz metodą MAG	10

*oferta przygotowania zawodowego dorosłych w formie praktycznej nauki zawodu

Źródło: Opracowanie własne na podstawie sprawozdania MPiPS

W I półroczu 2013 roku pozyskano **1379 ofert pracy**, a więc o 68 ofert więcej niż w analogicznym okresie roku ubiegłego.

Struktura pozyskanych ofert pracy według kwalifikacji zawodowych wskazuje, że zdecydowanie największe zapotrzebowanie pracodawców dotyczy pracowników posiadających kwalifikacje należące do grupy **5 - „pracownicy usług osobistych i sprzedawcy”** – 558 ofert (40,4659%). W tej grupie najczęściej zgłaszano oferty dla **robotników gospodarczych** (325), telemarketerów (55), **sprzedawców** (45), **opiekunek domowych** (43) oraz **kucharzy** (19).

Duży odsetek stanowiły również oferty pracy w zawodach sklasyfikowanych do grupy **4 - „pracownicy biurowi”** – 231 ofert (16,8962%), **7 - „robotnicy przemysłowi i rzemieślnicy”** – 184 ofert (13,3426%) oraz **3 - „technicy i inny personel średni”** – 183 ofert (13,2700%). W grupach tych najczęściej zgłaszano oferty pracy w zawodach:

technik prac biurowych (70), magazynier (29), pracownik kancelaryjny (23), sekretarka (20), pracownik centrum obsługi telefonicznej (pracownik call center) (20), operator wprowadzania danych (10), konserwatora budynków (26), operator obrabiarek skrawających (12), spawacz metodą MAG (10), technik administracji (31), zaopatrzeniowiec (28), przedstawiciel handlowy (23), opiekunka dziecięca (14), agent ubezpieczeniowy (11).

Stosunkowo często za pośrednictwem urzędu pracy pracodawcy poszukiwali pracowników posiadających kwalifikacje należące do grupy **8 – „operatorzy i monterzy maszyn i urządzeń”** – 77 ofert (5,5834%) oraz **9 - „pracownicy przy pracach prostych”** – 75 ofert (5,4400%). W tych grupach najczęściej poszukiwano pracowników w zawodach: **maszynista pojazdu trakcyjnego (20), kierowca samochodu ciężarowego (20), sortowacz (162), robotnik drogowy (13), pozostałe pomoce i sprzętaczki biurowe, hotelowe, i podobne (11) oraz robotnik budowlany (11).**

Najmniejsza liczba propozycji zatrudnienia dotyczyła osób sklasyfikowanych w grupie **1 - „przedstawiciele władz publicznych, wyżsi urzędnicy i kierownicy”** – 2 oferty (0,1450%) – dla kierownika działu produkcji i 1 dla dyrektora marketingu oraz w grupie **6 – „rolnicy, ogrodnicy, leśnicy i rybacy”** – 5 ofert (0,3626%) - 4 ofert zgłoszono dla ogrodników terenów zieleni i 1 dla drwali/pilarzy drzew.

8. Analiza zawodów deficytowych i nadwyżkowych

Analizując dane dotyczące ofert pracy oraz bezrobotnych zarejestrowanych w Powiatowym Urzędzie Pracy w Skarżysku-Kamiennej, w I półroczu 2013 roku w grupach elementarnych zidentyfikowano **693** zawodów. Ponadto w grupie tej wyodrębniono **147** zawodów, które nie zostaną uwzględnione w klasyfikacji zawodów deficytowych i nadwyżkowych ze względu na jednoczesny brak osób bezrobotnych zarejestrowanych w tych zawodach oraz zgłoszeń ofert pracy. Poza tym klasyfikacji zawodów deficytowych i nadwyżkowych nie zostaną poddane również zawody w których wskaźnik intensywności nadwyżki (deficytu) zawodów osiągnął wartość „0” ze względu na brak ofert pracy (**336** zawodów), oraz gdy wskaźnik został określony mianem MAX z powodu braku w rejestracji osób bezrobotnych (**108** zawodów).

Na podstawie wskaźnika intensywności nadwyżki (deficytu) zawodów w klasyfikacji zawodów badano grupę **102** zawodów, w których odnotowano rejestrację osób bezrobotnych oraz zewidencjonowano oferty pracy. W wyniku tego wyszczególniono: **31 zawodów deficytowych, 15 zawodów równoważnych, 56 zawody nadwyżkowe.**

MONITORING ZAWODÓW DEFICYTOWYCH I NADWYŻKOWYCH
W POWIECIE SKARŻYSKIM ZA I PÓŁROCZE 2013 ROKU

Tabela 9. **Zawody deficytowe** w powiecie skarżyskim (wskaźnik >1,1)

Lp.	Kod zawodu	Nazwa zawodu	Średnia miesięczna liczba ofert pracy zgłoszonych w I półroczu 2013 roku	Średnia miesięczna liczba zarejestrow. bezrobotnych w I półroczu 2013 roku	Wskaźnik intensywności nadwyżki (deficytu) zawodów
1	524404	Telemarketer	9,1667	0,1667	55,0000
2	711101	Konserwator budynków	4,3333	0,1667	26,0000
3	332203	Przedstawiciel handlowy	3,8333	0,1667	23,0000
4	412001	Sekretarka	3,3333	0,1667	20,0000
5	515303	Robotnik gospodarczy	54,1667	3,8333	14,1304
6	532201	Opiekunka domowa	7,1667	0,6667	10,7500
7	721204	Spawacz metodą MAG	1,6667	0,1667	10,0000
8	722307	Operator obrabiarek skrawających	2,0000	0,3333	6,0000
9	331301	Księgowy	0,8333	0,1667	5,0000
10	751104	Rozbieracz-wykrawacz	0,8333	0,1667	5,0000
11	814104	Wulkanizator	0,8333	0,1667	5,0000
12	325905	Opiekunka dziecięca	2,3333	0,5000	4,6667
13	343301	Bibliotekarz	0,6667	0,1667	4,0000
14	431103	Technik rachunkowości	0,6667	0,1667	4,0000
15	523002	Kasjer handlowy	0,6667	0,1667	4,0000
16	541306	Portier	0,6667	0,1667	4,0000
17	233016	Nauczyciel muzyki	0,5000	0,1667	3,0000
18	343901	Animator kultury	1,5000	0,5000	3,0000
19	431101	Asystent do spraw księgowości	1,0000	0,3333	3,0000
20	422603	Rejestratorka medyczna	0,5000	0,1667	3,0000
21	411004	Technik prac biurowych	11,6667	4,8333	2,4138
22	422502	Pracownik informacji turystycznej	0,3333	0,1667	2,0000
23	611306	Ogrodnik terenów zieleni	0,6667	0,3333	2,0000
24	712101	Dekarz	1,3333	0,6667	2,0000
25	334306	Technik administracji	5,1667	2,6667	1,9375
26	432103	Magazynier	4,83333	2,83333	1,7059
27	325907	Terapeuta zajęciowy	0,5000	0,3333	1,5000
28	514208	Wisażystka/stylistka	0,5000	0,3333	1,5000
29	931205	Robotnik drogowy	2,1667	1,5000	1,4444
30	932913	Sortowacz	2,6667	2,0000	1,3333

Źródło: Opracowanie własne na podstawie sprawozdania MPiPS

Tabela 10. **Zawody zrównoważone** w powiecie skarżyskim (0,9 < wskaźnik < 1,1)

Lp.	Kod zawodu	Nazwa zawodu	Średnia miesięczna liczba ofert pracy zgłoszonych w I półroczu 2013 roku	Średnia miesięczna liczba zarejestrow. bezrobotnych w I półroczu 2013 roku	Wskaźnik intensywności nadwyżki (deficytu) zawodów
1	214203	Inżynier budownictwa – budownictwo ogólne	0,1667	0,1667	1,0000
2	235502	Instruktor amatorskiego ruchu artystycznego	0,1667	0,1667	1,0000
3	243106	Specjalista do spraw marketingu i handlu	0,1667	0,1667	1,0000
4	252301	Administrator sieci informatycznej	0,1667	0,1667	1,0000
5	311103	Technik analityk	0,1667	0,1667	1,0000
6	431301	Pracownik obsługi placowej	0,1667	0,1667	1,0000
7	522202	Kierownik stoiska w markecie	0,1667	0,1667	1,0000
8	621001	Drwal / pilarz drzew	0,1667	0,1667	1,0000
9	712202	Glazurnik	0,1667	0,1667	1,0000
10	712612	Monter sieci wodnych i kanalizacyjnych	0,1667	0,1667	1,0000
11	753702	Kaletnik	0,1667	0,1667	1,0000

MONITORING ZAWODÓW DEFICYTOWYCH I NADWYŻKOWYCH
W POWIECIE SKARŻYSKIM ZA I PÓŁROCZE 2013 ROKU

12	832202	Kierowca samochodu dostawczego	0,1667	0,1667	1,0000
13	912130	Prasowaczka ręczna	0,1667	0,1667	1,0000
14	961201	Sortowacz surowców wtórnych	0,1667	0,1667	1,0000
15	833203	Kierowca samochodu ciężarowego	3,3333	3,5000	0,9524

Źródło: Opracowanie własne na podstawie sprawozdania MPiPS

Tabela 11. Zawody nadwyżkowe w powiecie skarżyskim (wskaźnik < 0,9)

Lp.	Kod zawodu	Nazwa zawodu	Średnia miesięczna liczba ofert pracy zgłoszonych w I półroczu 2013 roku	Średnia miesięczna liczba zarejestrow. bezrobotnych w I półroczu 2013 roku	Wskaźnik intensywności nadwyżki (deficytu) zawodów
1	311504	Technik mechanik	0,3333	27,8333	0,0120
2	722204	Ślusarz	0,1667	10,3333	0,0161
3	331403	Technik ekonomista	0,5000	21,5000	0,0233
4	235107	Pedagog	0,3333	10,6667	0,0312
5	723307	Mechanik maszyn i urządzeń przemysłowych	0,1667	4,8333	0,0345
6	741101	Elektromonter instalacji elektrycznych	0,1667	4,8333	0,0345
7	722314	Tokarz w metalu	0,5000	10,6667	0,0469
8	723105	Mechanik samochodów osobowych	0,5000	9,8333	0,0508
9	341205	Pracownik socjalny	0,1667	3,0000	0,0556
10	512002	Kucharz małej gastronomii	0,1667	3,0000	0,0556
11	752208	Stolarz meblowy	0,1667	3,0000	0,0556
12	751201	Cukiernik	0,3333	5,5000	0,0606
13	228301	Fizjoterapeuta	0,1667	2,1667	0,0769
14	711202	Murarz	0,6667	8,5000	0,0784
15	711401	Betoniarz	0,1667	2,0000	0,0822
16	751204	Piekarz	0,5000	6,0000	0,0833
17	712601	Hydraulik	0,1667	1,8333	0,0909
18	333108	Technik logistyk	0,1667	1,5000	0,1111
19	723104	Mechanik samochodów ciężarowych	0,5000	4,5000	0,1111
20	753605	Obuwnik przemysłowy	0,3333	2,8333	0,1176
21	723103	Mechanik pojazdów samochodowych	0,8333	6,8333	0,1220
22	222101	Pielęgniarka	0,1667	1,3333	0,1250
23	722303	Operator maszyn do obróbki skrawaniem	0,1667	1,3333	0,1250
24	832203	Kierowca samochodu osobowego	0,1667	1,3333	0,1250
25	753105	Krawiec	1,0000	7,5000	0,1333
26	351290	Technik informatyk	0,3333	2,1667	0,1538
27	752205	Stolarz	0,6667	3,6667	0,1818
28	234201	Nauczyciel przedszkola	0,1667	0,8333	0,2000
29	514202	Kosmetyczka	0,1667	0,8333	0,2000
30	514101	Fryzjer	1,3333	6,5000	0,2051

Źródło: Opracowanie własne na podstawie sprawozdania MPiPS

W powyższej tabeli wybrano zawody, które miały najniższy wskaźnik intensywności nadwyżki (pomijając wskaźniki, które wynoszą 0), ponieważ im mniejszy wskaźnik intensywności nadwyżki, tym bardziej nadwyżkowy jest zawód.

PODSUMOWANIE i WNIOSKI

1. W porównaniu z analogicznym okresem 2012 roku liczba bezrobotnych zarejestrowanych w PUP w 2013 roku zwiększyła się o 70 osób.
2. W na koniec czerwca 2013 r. najliczniejszą grupę wśród zarejestrowanych bezrobotnych stanowiły osoby w przedziale wiekowym 25 – 34 lata , tj. 28,57% z ogółu zarejestrowanych osób.
3. Wśród osób zarejestrowanych dominowały osoby długotrwale bezrobotne, a następnie osoby bez wykształcenia średniego, osoby powyżej 50 roku życia, bez kwalifikacji zawodowych oraz bez doświadczenia zawodowego.
4. Długotrwale bezrobocie dotyczyło 56,91 % ogółu bezrobotnych, którzy niechętnie poddają się aktywizacji, ale też niechętnie zatrudniani są przez pracodawców. Osoby długotrwale bezrobotne to przede wszystkim osoby, które nie posiadają kwalifikacji zawodowych lub posiadają kwalifikacje nieprzydatne na lokalnym rynku pracy.
5. W porównaniu z analogicznym okresem 2012 roku w I połowie 2013 roku nastąpił wzrost osób długotrwale bezrobotnych, powyżej 50 roku życia, niepełnosprawnych, osób które po odbyciu kary pozbawienia wolności nie podjęły zatrudnienia oraz osób po zakończeniu realizacji kontaktu socjalnego.
6. Wśród osób bezrobotnych największy odsetek stanowiły osoby z wykształceniem z wykształceniem zawodowym – 30,38%, policealnym i średnim zawodowym – 27,56% oraz gimnazjalnym i poniżej – 18,38%. Najmniej liczną grupą były osoby bezrobotne z wykształceniem średnim ogólnokształcącym – 10,80% oraz wyższym – 12,88%.
7. Wśród osób posiadających zawód w I półroczu 2013 roku najliczniej reprezentowane były zawody m.in.: sprzedawca, technik mechanik, technik ekonomista, ekonomista, tokarz w metalu, murarz, ślusarz, mechanik samochodów osobowych, technik elektronik, krawiec, technik elektryk, technik budownictwa, kucharz, pedagog, piekarz, fryzjer.
8. Bezrobocie w powiecie skarżyskim dotyka w dużym stopniu kobiet – stanowią one 46,70 % ogółu zarejestrowanych bezrobotnych. Z rankingu zawodów wśród bezrobotnych kobiet w I półroczu 2013 roku wynika, że najliczniej zarejestrowane pozostają: **sprzedawczynie, ekonomistki, krawcowe, kucharki, fryzjerki, pedagodzy, mechanicy automatyki przemysłowej i urządzeń precyzyjnych, szwaczki, cukiernicy i piekarze.**
9. Największy napływ bezrobotnych w I półroczu 2013 roku zanotowano wśród osób, które nie posiadają żadnego zawodu; w dalszej kolejności były to osoby, które deklarowały zawód technika mechanika, sprzedawcy, technika ekonomisty, ekonomisty, technika elektronika,

pedagoga, tokarza metalu, ślusarza, mechanika samochodów osobowych, technika budownictwa, technika elektryka, murarza, krawca, kucharza, mechanika pojazdów samochodowych, fryzjera, piekarza, i cukiernika.

10. Większość zarejestrowanych bezrobotnych posiadała zdezaktualizowane kwalifikacje, które nie odpowiadają wymaganiom lokalnego rynku pracy. Z drugiej strony pracodawcy w wielu przypadkach poszukują osób, które nie mają szczególnie wygórowanych kwalifikacji, ale chętnych do pracy za stosunkowo niskie wynagrodzenie.
11. Największą ilość ofert pracy zgłoszono w zawodach: **robotnik gospodarczy, technik prac biurowych, telemarketer, sprzedawca, opiekunka domowa, technik administracji, magazynier, zaopatrzeniowiec, konserwator budynków, przedstawiciel handlowy, pracownik kancelaryjny, doradca finansowy, sekretarka, pracownik centrum obsługi telefonicznej (pracownik call center), maszynista pojazdu trakcyjnego, kierowca samochodu ciężarowego, kucharz, mechanik-monter maszyn i urządzeń** (oferta przygotowania zawodowego dorosłych), **sortowacz, opiekunka dziecięca, robotnik drogowy, operator obrabiarek skrawających** (oferta przygotowania zawodowego dorosłych).
12. Pracodawcy coraz częściej zainteresowani są zatrudnianiem pracowników wykwalifikowanych z doświadczeniem zawodowym. Kwalifikacje i doświadczenie zawodowe, a także dydpozycyjność, inicjatywa, mobilność, gotowość do zmiany zawodu, umiejętność szybkiego dostosowania się do nowych warunków czy akceptacja elastycznych form zatrudnienia zwiększają możliwość podjęcia pracy. Bezrobotni, którzy ich nie posiadają mają coraz mniejsze szanse na znalezienie pracy. Szansą na poprawienie ich sytuacji są różne formy aktywizacji zawodowej.
13. Największe szanse na podjęcie pracy mają osoby gotowe podejmować wyzwania oraz zdobywać nowe umiejętności i kwalifikacje.
14. W strukturze 693 zawodów występujących na rynku pracy w powiecie skarżyskim 8,1% stanowiły zawody nadwyżkowe (56), 4,5% zawody deficytowe (31), a pozostałe 2,2% to zawody wykazujące równowagę popytu i podaży siły roboczej (15).
15. Wśród zawodów deficytowych, czyli takich, na które występuje na rynku pracy wyższe zapotrzebowanie niż liczba osób poszukujących pracy w tym zawodzie, największy udział miały zawody (o najwyższym wskaźniku deficytu): **telemarketer, konserwator budynków, przedstawiciel handlowy, sekretarka, robotnik gospodarczy, opiekunka domowa, spawacz metodą MAG, operator obrabiarek skrawających, księgowy, rozbieracz-wykrawacz, wulkanizator, opiekunka dziecięca, bibliotekarz, technik**

rachunkowości, kasjer handlowy, portier, nauczyciel muzyki, animator kultury, asystent do spraw księgowości, rejestratorka medyczna, technik prac biurowych, pracownik informacji turystycznej, ogrodnik terenów zieleni, dekarz, technik administracji, magazynier, terapeuta zajęciowy, wisażystka/stylistka, robotnik drogowy i sortowacz.

16. Wśród zawodów nadwyżkowych, czyli takich, na które występuje na rynku pracy niższe zapotrzebowanie niż liczba osób poszukujących pracy w tym zawodzie, największy udział miały zawody (o najniższym wskaźniku nadwyżki): **technik mechanik, ślusarz, technik ekonomista, pedagog, mechanik maszyn i urządzeń przemysłowych, elektromonter instalacji elektrycznych, tokarz w metalu, mechanik samochodów osobowych, pracownik socjalny, kucharz małej gastronomii, stolarz meblowy, cukiernik, fizjoterapeuta, murarz, betoniarz, piekarz, hydraulik, technik logistyk, mechanik samochodów ciężarowych, obuwnik przemysłowy, mechanik pojazdów samochodowych, pielęgniarka, operator maszyn do obróbki skrawaniem, kierowca samochodu osobowego, krawiec, technik informatyk, stolarz, nauczyciel przedszkola, kosmetyczka, fryzjer.**

Powyższe opracowanie ma charakter diagnostyczny i nie daje precyzyjnej odpowiedzi na temat sytuacji na lokalnym rynku pracy, gdyż analizie poddano tylko oferty zatrudnienia zgłaszane przez pracodawców do PUP (w tym oferty prac subsydiowanych). Na podstawie ustaleń monitoringu trudno jest wskazywać długofalowe tendencje rozwojowe rynku pracy, czy prognozować przeobrażenia struktury zawodowej. Aby monitoring w sposób dokładniejszy charakteryzował rzeczywistą sytuację należałoby uzyskać takie dane jak: informacje dotyczące liczby i struktury wszystkich ofert pracy występujących na lokalnym rynku pracy, a także planowane w kolejnym roku przyjęcia do pracy przez pracodawców. Sprawozdanie w zakresie monitoringu zawodów deficytowych i nadwyżkowych nie powinno być jedynym źródłem informacji do podejmowania decyzji w zakresie ustalania kierunków kształcenia i szkolenia przyszłej kadry dla pracodawców czy też podejmowania decyzji o wyborze kierunku kształcenia przez młodych absolwentów szkół gimnazjalnych.

DYREKTOR
Powiatowego Urzędu Pracy
w Skarżysku-Kamiennej

Roman Białek

SPIS TABEL

Tabela 1. Osoby będące w szczególnej sytuacji na rynku pracy w powiecie skarżyskim w I półroczu 2012 i 2013	6
Tabela 2. Struktura bezrobotnych według wieku	7
Tabela 3. Struktura bezrobotnych według wykształcenia	8
Tabela 4. Struktura bezrobotnych wg grup zawodowych w powiecie skarżyskim w I półroczu 2013 roku	9
Tabela 5. Bezrobotni wg zawodów w powiecie skarżyskim w I półroczu 2013 roku	12
Tabela 6. Napływ bezrobotnych wg zawodów w powiecie skarżyskim w I półroczu 2013 r.	13
Tabela 7. Struktura ofert pracy wg grup zawodowych w powiecie skarżyskim w I półroczu 2013 roku	14
Tabela 8. Oferty pracy wg zawodów w powiecie skarżyskim w I półroczu 2013 roku	16
Tabela 9. Zawody deficytowe w powiecie skarżyskim (wskaźnik >1,1)	18
Tabela 10. Zawody zrównoważone w powiecie skarżyskim (0,9 < wskaźnik < 1,1)	18
Tabela 11. Zawody nadwyżkowe w powiecie skarżyskim (wskaźnik < 0,9)	19

SPIS WYKRESÓW

Wykres 1. Osoby będące w szczególnej sytuacji na rynku pracy	7
Wykres 2. Struktura bezrobotnych według wieku	8
Wykres 3. Struktura bezrobotnych według wykształcenia	9
Wykres 4. Struktura bezrobotnych wg grup wielkich klasyfikacji zawodów i specjalności	11
Wykres 5. Struktura ofert pracy wg grup wielkich klasyfikacji zawodów i specjalności	15