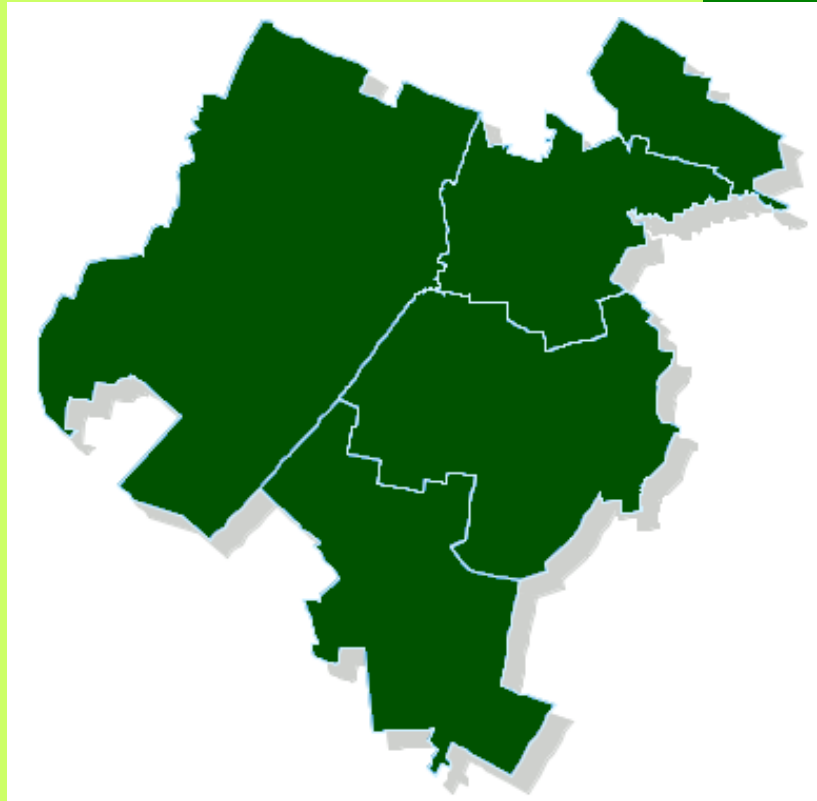




POWIATOWY URZĄD PRACY W SKARŻYSKU - KAMIENNEJ



RANKING ZAWODÓW DEFICYTOWYCH I NADWYŻKOWYCH W POWIECIE SKARŻYSKIM

ZA 2012 ROK

SPIS TREŚCI

WSTĘP	3
CEL OPRACOWANIA	3
PODSTAWA OPRACOWANIA	4
METODOLOGIA OPRACOWANIA	4
PODSTAWOWE POJĘCIA I DEFINICJE	4
CZĘŚĆ DIAGNOSTYCZNA	
1. Poziom i stopa bezrobocia w powiecie skarżyskim	5
2. Osoby będące w szczególnej sytuacji na rynku pracy	6
3. Struktura bezrobotnych według wieku	7
4. Bezrobotni wg wykształcenia	8
5. Struktura bezrobotnych według zawodów	9
6. Bezrobotni według kwalifikacji zawodowych	11
7. Zawody generujące długotrwale bezrobocie	12
8. Analiza ofert pracy według PKD	13
9. Analiza ofert pracy według zawodów oraz grup zawodowych	16
10. Analiza zawodów deficytowych i nadwyżkowych	19
PODSUMOWANIE	23
WNIOSKI	25
SPIS TABEL I WYKRESÓW	26

WSTĘP

Monitoring zawodów deficytowych i nadwyżkowych łączy wiedzę z zakresu popytu i podaży siły roboczej w przekroju zawodów. Wymaga to systematycznego śledzenia i analizowania zjawisk oraz procesów zachodzących na lokalnym rynku pracy, procesów dotyczących kształtowania popytu na pracę i podaży zasobów pracy w przekroju terytorialno-zawodowym, a także formułowania na tej podstawie ocen i wniosków.

Prowadzenie monitoringu zawodów deficytowych i nadwyżkowych jest jednym z zadań samorządu powiatu w zakresie polityki rynku pracy wynikającym z art. 9 ust. 1 pkt 9 ustawy z dnia 20 kwietnia 2004 roku o promocji zatrudnienia i instytucjach rynku pracy (Dz. U. z 2008 r., Nr 69, poz. 415 z późn. zm.).

Powiatowy Urząd Pracy w Skarżysku-Kamiennej za jeden z najistotniejszych kierunków zadań uznał systematyczną obserwację lokalnego rynku pracy pod kątem kształtowania się popytu i podaży siły roboczej w przekroju zawodowym.

CEL OPRACOWANIA

Celem opracowania raportu jest określenie zapotrzebowania na rynku pracy na konkretne zawody. Pozwoli to na określenie kierunków szkolenia osób bezrobotnych oraz podniesienia jakości działania poradnictwa zawodowego, pośrednictwa pracy i specjalistów do spraw rozwoju zawodowego.

Opracowanie monitoringu zawodów deficytowych i nadwyżkowych będzie narzędziem pomocniczym przy:

- ✓ dostosowaniu poziomu, struktury i treści kształcenia zawodowego do potrzeb rynku pracy,
- ✓ określeniu kierunków szkoleń osób bezrobotnych,
- ✓ podnoszeniu jakości usług poradnictwa zawodowego poprzez wskazywanie doradcom zawodowym zawodów najbardziej poszukiwanych przez lokalnych pracodawców oraz takich, na które maleje zapotrzebowanie,
- ✓ prowadzeniu racjonalnej gospodarki środkami Funduszu Pracy, pozostającymi w dyspozycji Powiatowego Urzędu Pracy w zakresie asygnowania środków na aktywizację zawodową bezrobotnych,
- ✓ planowaniu działań przez instytucje i organizacje współpracujące na lokalnym rynku pracy w zakresie przeciwdziałania bezrobociu.

Odbiorcami informacji zawartych w niniejszym monitoringu będą :

- ✓ lokalne władze oświatowe i dyrektorzy szkół ponadgimnazjalnych,
- ✓ lokalne organy samorządowe,
- ✓ instytucje i organizacje społeczno – polityczne z terenu powiatu zainteresowane współdziałaniem na rynku pracy.

PODSTAWA OPRACOWANIA

Monitoring zawodów deficytowych i nadwyżkowych zawiera analizę skali i struktury bezrobocia rejestrowanego w powiecie skarżyskim w grupach i zawodach oraz popytu na pracę dla poszczególnych zawodów z punktu widzenia zgłaszanych do PUP ofert pracy.

Monitoring zawodów w powiecie skarżyskim opracowany został w oparciu o:

- „Zalecenia metodyczne do prowadzenia monitoringu zawodów deficytowych i nadwyżkowych” Ministerstwa Pracy i Polityki Społecznej, Departamentu Rynku Pracy, Warszawa 2003;
- sprawozdanie MPiPS-01 wraz z załącznikami 2 i 3;
- tabele wynikowe przetworzone przez system Syriusz dostępne na stronie www.mz.praca.gov.pl

METODOLOGIA OPRACOWANIA

Niniejszą analizę przeprowadzono w oparciu o dane statystyczne o bezrobociu i ofertach pracy w roku 2012, posługując się nazwami grup zawodów i specjalności zgodnymi z klasyfikacją zawodów i specjalności wprowadzonej do stosowania Rozporządzeniem Ministra Pracy i Polityki Społecznej z dnia 27 kwietnia 2010 r. w sprawie klasyfikacji zawodów i specjalności na potrzeby rynku pracy oraz zakresu jej stosowania (Dz.U. nr 82, poz. 537 z późn. zm.). Analizą objęto duże grupy zawodów (kod dwucyfrowy), elementarne grupy zawodów (kod czterocyfrowy) oraz poszczególne zawody i specjalizacje (kod sześciocyfrowy). Struktura klasyfikacji jest wynikiem grupowania zawodów na podstawie podobieństwa kwalifikacji zawodowych wymaganych dla realizacji zadań danego zawodu (specjalności) z uwzględnieniem obydwu aspektów kwalifikacji (poziomu i specjalizacji).

PODSTAWOWE POJĘCIA I DEFINICJE

ZAWÓD

zbiór zadań zawodowych wyodrębnionych w wyniku społecznego podziału pracy, wymagających od pracownika odpowiednich kwalifikacji zawodowych (wiedzy i umiejętności) zdobytych w wyniku kształcenia lub praktyki. Wykonywanie zawodu winno stanowić źródło dochodu. Zawód może dzielić się na specjalności, które są wynikiem podziału pracy w ramach zawodu i zawierają czynności o podobnym charakterze wymagające pogłębionej lub dodatkowej wiedzy i umiejętności zdobytych w wyniku dodatkowego szkolenia lub praktyki.

ZAWÓD DEFICYTOWY

przez zawód deficytowy należy rozumieć zawód, na który występuje na rynku pracy wyższe zapotrzebowanie niż liczba poszukujących pracy w tym zawodzie.

ZAWÓD NADWYŻKOWY

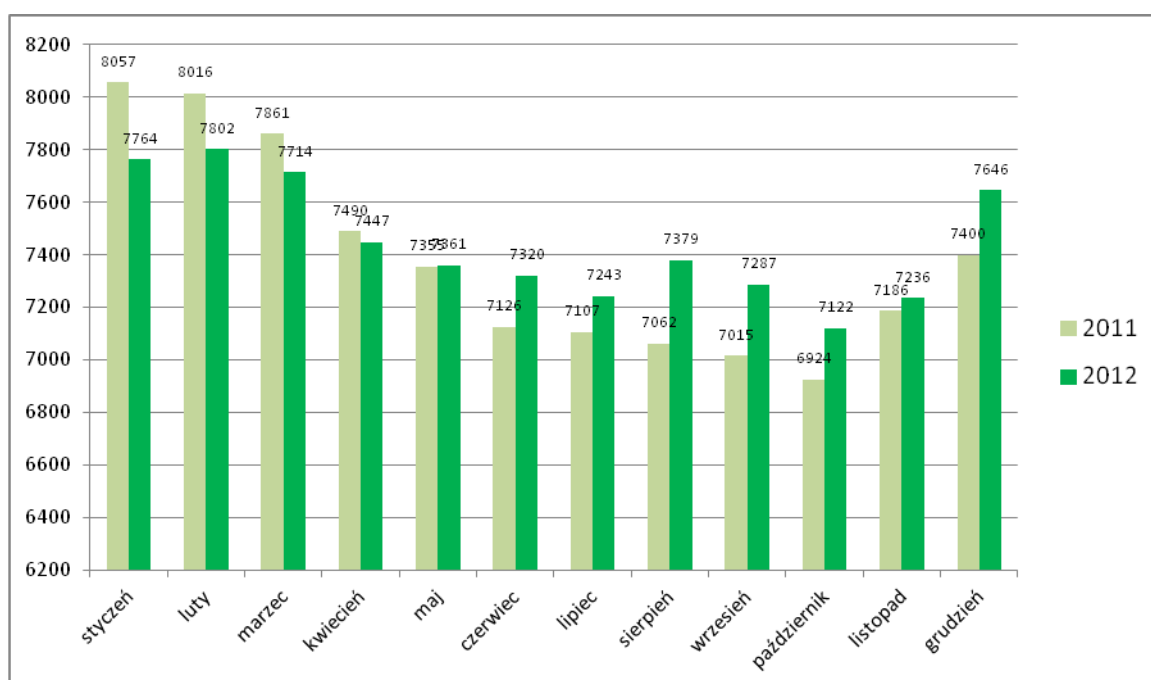
przez zawód nadwyżkowy należy rozumieć zawód, na który występuje na rynku pracy mniejsze zapotrzebowanie niż liczba osób poszukujących pracy w tym zawodzie.

CZEŚĆ DIAGNOSTYCZNA

1. Poziom i stopa bezrobocia w powiecie skarżyskim

Na koniec 2012 roku liczba osób bezrobotnych zarejestrowanych w Powiatowym Urzędzie Pracy w Skarżysku-Kamiennej wynosiła **7.646 osób**. W porównaniu do końca roku 2011 nastąpił **wzrost o 246 osób**.

Wykres 1. Liczba zarejestrowanych osób bezrobotnych w powiecie skarżyskim w poszczególnych miesiącach 2012 r. w porównaniu z analogicznym okresem roku poprzedniego (w tys.)



Źródło: opracowanie własne na podstawie Biuletynu informacyjnego o stanie i strukturze bezrobocia w powiecie skarżyskim

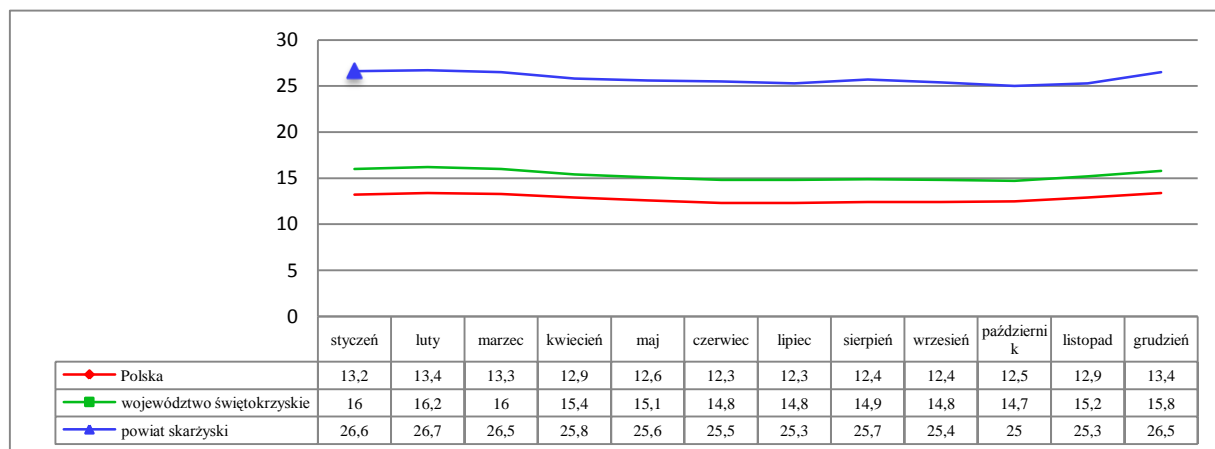
W porównaniu z analogicznym okresem roku poprzedniego można zaobserwować, że w pierwszym kwartale 2012 r. nastąpił spadek liczby osób bezrobotnych – zwłaszcza w styczniu - o 293 osoby. W miesiącu maju 2012 r. różnica pomiędzy analogicznym miesiącem roku poprzedniego wyniosła zaledwie 6 osób. Od czerwca 2012 r. liczba zarejestrowanych osób bezrobotnych była wyższa niż w analogicznym okresie 2011 r.

Od lutego 2012 r. bezrobocie miało tendencję spadkową. Przyrost bezrobocia odnotowano w sierpniu - o 136 osób (w stosunku do lipca), listopadzie – o 114 osób (w stosunku do października) i grudniu – o 410 osób (w stosunku do listopada).

Obserwacja wahań poziomu bezrobocia w powiecie skarżyskim wskazuje na występowanie podstawowej cechy rynku pracy to jest sezonowości. W miesiącach rozpoczynających i kończących rok obserwujemy wzrost poziomu bezrobocia, za to w miesiącach wiosennych i letnich jego spadek. Najwyższą liczbę zarejestrowanych osób bezrobotnych odnotowujemy na przełomie roku ze względu na wygaśnięcie czasowych umów o pracę oraz powrotu do bezrobocia osób wykonujących subsydiowane zatrudnienie.

MONITORING ZAWODÓW DEFICYTOWYCH I NADWYŻKOWYCH
W POWIECIE SKARŻYSKIM ZA 2012 ROK

Wykres 2. Stopa bezrobocia w Polsce, województwie świętokrzyskim oraz w powiecie skarżyskim w poszczególnych miesiącach 2012 r.



Wyróżniono dane po korekcie stopy bezrobocia przez GUS

Źródło: dane statystyczne WUP Kielce

Stopa bezrobocia w powiecie skarżyskim w okresie od stycznia do końca lipca 2012 r. sukcesywnie spadała z poziomu 26,6% do 25,3%. W pierwszym kwartale utrzymywała się na poziomie powyżej 26%. Najniższy poziom stopy bezrobocia odnotowano w powiecie skarżyskim w październiku – wówczas ukształtowała się ona na poziomie 25,0%.

W porównaniu do końca grudnia 2011 r. stopa bezrobocia w grudniu 2012 r. była o 0,8 pkt procentowego wyższa.

2. Osoby będące w szczególnej sytuacji na rynku pracy

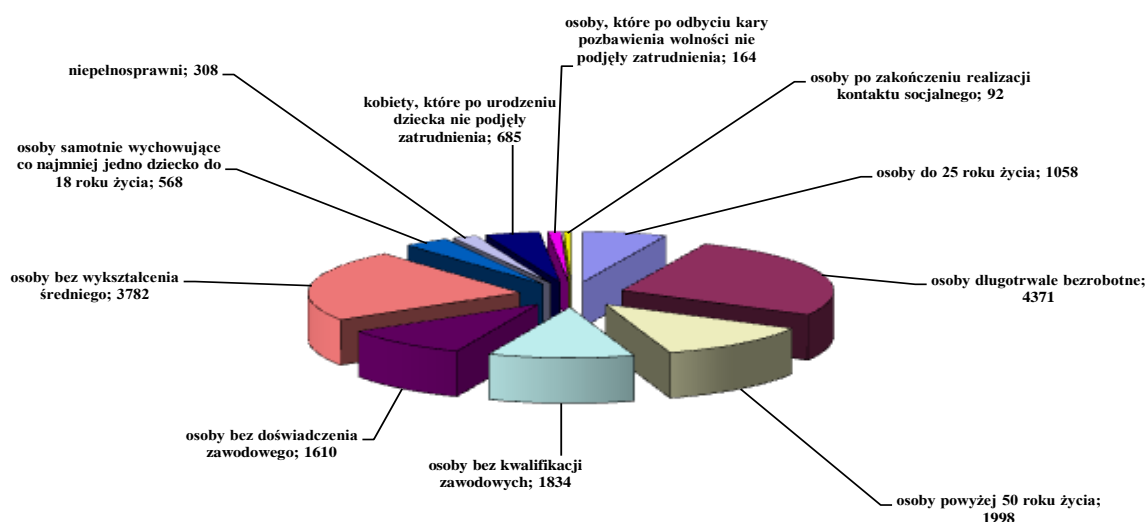
Tabela 1. Osoby będące w szczególnej sytuacji na rynku pracy w powiecie skarżyskim w latach 2011 – 2012

Wyszczególnienie	ROK 2011		ROK 2012		Wzrost↑ /spadek↓
	liczba	Udział % w stosunku do ogółu	liczba	Udział % w stosunku do ogółu	
osoby do 25 roku życia	1165	15,74	1058	13,84	↓ (107 osób)
osoby długotrwale bezrobotne	4244	57,35	4371	57,17	↑ (127 osoby)
osoby powyżej 50 roku życia	1863	25,17	1998	26,13	↑ (135 osób)
osoby bez kwalifikacji zawodowych	1912	25,83	1834	23,99	↓ (78 osób)
osoby bez doświadczenia zawodowego	1753	23,68	1610	21,06	↓ (143 osoby)
osoby bez wykształcenia średniego	3741	50,55	3782	49,49	↑ (41 osób)
osoby samotnie wychowujące co najmniej jedno dziecko do 18 roku życia	531	7,17	568	7,42	↑ (37 osób)
niepełnosprawni	330	4,45	308	4,03	↓ (22 osoby)
kobiety, które po urodzeniu dziecka nie podjęły zatrudnienia	664	8,97	685	8,96	↑ (21 osób)
osoby, które po odbyciu kary pozbawienia wolności nie podjęły zatrudnienia	145	1,96	164	2,14	↑ (23 osoby)
osoby po zakończeniu realizacji kontaktu socjalnego	63	0,85	92	1,20	↑ (29 osób)

Źródło: Opracowanie własne na podstawie danych PUP, Biuletyn informacyjny PUP

MONITORING ZAWODÓW DEFICYTOWYCH I NADWYŻKOWYCH
W POWIECIE SKARŻYSKIM ZA 2012 ROK

Wykres 3. Osoby będące w szczególnej sytuacji na rynku pracy / stan na 31.12.2012 r./



Źródło: Opracowanie własne na podstawie danych PUP, Biuletyn informacyjny PUP

Wśród osób bezrobotnych w szczególnej sytuacji na rynku pracy w powiecie skarżyskim najliczniejszą zbiorowość stanowiły **osoby długotrwale bezrobotne (57,2%), bez wykształcenia średniego (49,5%), po 50 roku życia (26,1%) oraz osoby bez kwalifikacji zawodowych (23,9%).**

3. Struktura bezrobotnych według wieku

Tabela 2. Struktura bezrobotnych według wieku w powiecie skarżyskim w latach 2011 – 2012.

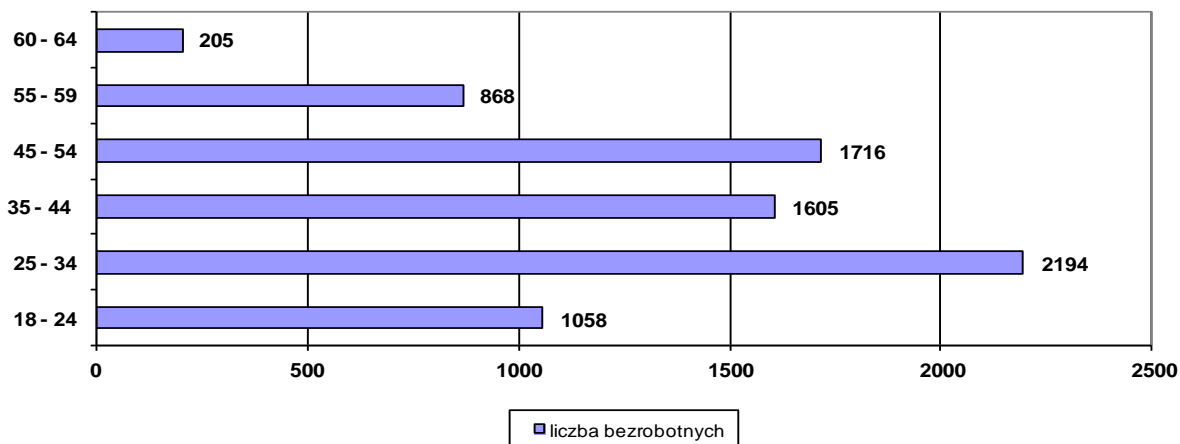
Wiek	Rok 2011		Rok 2012		Wzrost↑/spadek↓
	Liczba	Udział % w stosunku do ogółu	Liczba	Udział % w stosunku do ogółu	
18-24	1166	15,74	1058	16,84	↓ (108 osób)
25-34	2110	28,51	2194	28,69	↑ (84 osoby)
35-44	1491	20,15	1605	20,99	↑ (114 osób)
45-54	1707	23,07	1716	22,44	↑ (9 osób)
55-59	759	10,26	868	11,35	↑ (109 osób)
60-64 lata	168	2,27	205	2,68	↑ (37 osób)

Źródło: Opracowanie własne na podstawie danych PUP, Biuletyn informacyjny PUP

Wiek jest jednym z ważniejszych czynników decydujących o sytuacji jednostki na rynku pracy. **Wśród bezrobotnych mieszkańców naszego powiatu największy odsetek stanowiły osoby w wieku 25-34 lata.** W 2011 r. osoby z tej grupy wiekowej stanowiły 28,5% ogółu bezrobotnych, zaś w 2012 r. odsetek ten nieznacznie wzrósł do poziomu 28,7%.

MONITORING ZAWODÓW DEFICYTOWYCH I NADWYŻKOWYCH
W POWIECIE SKARŻYSKIM ZA 2012 ROK

Wykres 4. Struktura bezrobotnych według wieku /stan na 31.12.2012 r./



Źródło: Opracowanie własne na podstawie danych PUP, Biuletyn informacyjny PUP

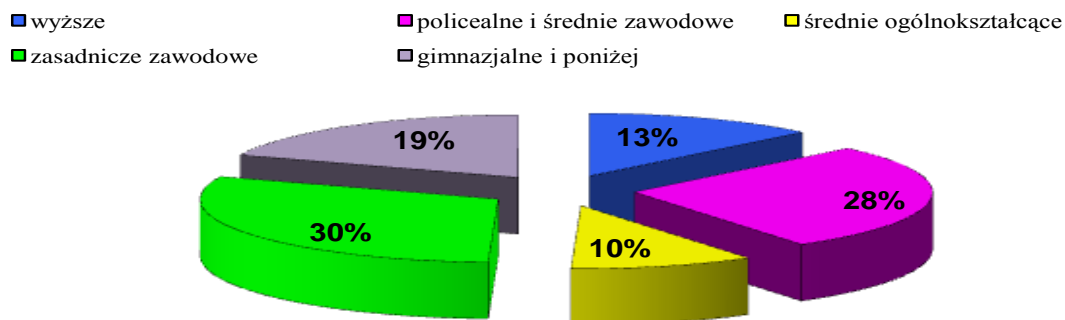
4. Bezrobotni wg wykształcenia

Tabela 3. Osoby bezrobotne według poziomu wykształcenia w powiecie skarżyskim w latach 2011-2012.

Poziom wykształcenia	Rok 2011		Rok 2012		Wzrost↑/spadek↓
	Liczba	Udział % w stosunku do ogółu	Liczba	Udział % w stosunku do ogółu	
wyższe	846	11,43	971	12,70	↑ (125 osób)
policealne i średnie zawodowe	2023	27,34	2131	27,87	↑ (108 osób)
średnie ogólnokształcące	790	10,68	762	9,97	↓ (28 osób)
zasadnicze zawodowe	2280	30,81	2318	30,32	↑ (38 osób)
gimnazjalne i poniżej	1461	19,74	1464	19,15	↑ (3 osoby)

Źródło: Opracowanie własne na podstawie danych PUP, Biuletyn informacyjny PUP

Wykres 5. Struktura bezrobotnych według wykształcenia /stan na 31.12.2012 r./



Źródło: Opracowanie własne na podstawie danych PUP, Biuletyn informacyjny PUP

Ważną cechą określającą szansę bezrobotnych na pozyskanie pracy jest wykształcenie. Kierunek i stopień zdobytego wykształcenia w istotny sposób określają status bezrobotnego oraz jego zdolności do szybkiego reagowania na zmieniające się potrzeby rynku pracy.

Wykształcenie zasadnicze zawodowe, gimnazjalne i niższe posiada 49,47% ogółu bezrobotnych, natomiast 50,54% stanowią osoby z wykształceniem średnim i wyższym.

W populacji osób bezrobotnych w 2012 r. największy odsetek stanowiły osoby z wykształceniem zawodowym – 30,32%, ich liczba wzrosła o 38 w porównaniu do roku 2011 r. Drugą co do wielkości grupę w analizowanym okresie stanowiły osoby bezrobotne z wykształceniem policealnym i średnim zawodowym – 27,87%. W porównaniu z rokiem ubiegłym ich liczba wzrosła o 108 osób. W analizowanym okresie najmniej liczną grupę stanowiły osoby bezrobotne z wykształceniem średnim ogólnokształcącym – 9,97% ogółu zarejestrowanych, a w porównaniu do końca 2011 r. ich liczba zmniejszyła się o 28 osób.

5. Struktura bezrobotnych według zawodów

Tabela 4. Struktura bezrobotnych wg grup dużych zawodowych w powiecie skarżyskim /stan w końcu 2012 r./

Kod grupy zawodowej	Nazwa grupy zawodowej	Bezrobotni ogółem /%/
31	Średni personel nauk fizycznych, chemicznych i technicznych	15,34
72	Robotnicy obróbki i metali, mechanicy maszyn i urządzeń i pokrewni	13,65
75	Robotnicy w przetwórstwie spożywczym, obróbce drewna, produkcji wyrobów tekstylnych i pokrewni	8,25
52	Sprzedawcy i pokrewni	6,54
51	Pracownicy usług osobistych	5,94
33	Średni personel do spraw biznesu i administracji	5,74
71	Robotnicy budowlani i pokrewni (z wyłączeniem elektryków)	5,68
26	Specjaliści z dziedziny prawa, dziedzin społecznych i kultury	5,48
23	Specjaliści nauczania i wychowania	4,30
74	Elektrycy i elektronicy	3,62
24	Specjaliści do spraw ekonomicznych i zarządzania	3,50
21	Specjaliści nauk fizycznych, matematycznych i technicznych	3,36
32	Średni personel do spraw zdrowia	1,96
93	Robotnicy pomocniczy w górnictwie, przemyśle, budownictwie i transporcie	1,96
73	Rzemieślnicy i robotnicy poligraficzni	1,75
22	Specjaliści do spraw zdrowia	1,69
34	Średni personel z dziedziny prawa, spraw społecznych, kultury i pokrewny	1,30
35	Technicy informatycy	1,30
83	Kierowcy i operatorzy pojazdów	1,27
41	Sekretarki, operatorzy urządzeń biurowych i pokrewni	1,10
42	Pracownicy obsługi klienta	0,83
81	Operatorzy maszyn i urządzeń wydobywczych i przetwórczych	0,78
82	Monterzy	0,78
91	Pomoce domowe i sprzątaczk	0,78
43	Pracownicy do spraw finansowo-statystycznych i ewidencji materiałowej	0,72
54	Pracownicy usług ochrony	0,57

MONITORING ZAWODÓW DEFICYTOWYCH I NADWYŻKOWYCH
W POWIECIE SKARŻYSKIM ZA 2012 ROK

25	Specjaliści do spraw technologii informacyjno-komunikacyjnych	0,54
96	Ładowacze nieczystości i inni pracownicy przy pracach prostych	0,46
61	Rolnicy produkcji towarowej	0,38
53	Pracownicy opieki osobistej i pokrewni	0,15
62	Leśnicy i rybacy	0,08
94	Pracownicy pomocniczy przygotowujący posiłki	0,06
13	Kierownicy do spraw produkcji i usług	0,05
12	Kierownicy do spraw zarządzania i handlu	0,03
44	Pozostali pracownicy obsługi biura	0,03
11	Przedstawiciele władz publicznych, wyżsi urzędnicy i dyrektorzy generalni	0,02
14	Kierownicy w branży hotelarskiej, handlu i innych branżach usługowych	0,00
92	Robotnicy pomocniczy w rolnictwie, leśnictwie i rybołówstwie	0,00
Ogółem		100

Źródło: Opracowanie własne na podstawie sprawozdania MPiPS

W końcu 2012 r. struktura bezrobocia według kwalifikacji zawodowych i specjalności w układzie grup wielkich (od 1 do 10) wskazuje, że w naszym powiecie najliczniejszą kategorię stanowią osoby posiadające zawody z grupy **7 - „robotnicy przemysłowi i rzemieślnicy”**. Osoby te stanowią aż **32,9496%** ogółu bezrobotnych. Grupa ta obejmuje zawody wymagające wiedzy, umiejętności i doświadczenia niezbędnych do uzyskiwania i obróbki surowców, wytwarzania i naprawy towarów oraz budowy, konserwacji i naprawy dróg, konstrukcji i maszyn. Główne zadania wymagają znajomości i zrozumienia charakteru pracy, stosowanych materiałów, maszyn i wytwarzanych produktów.

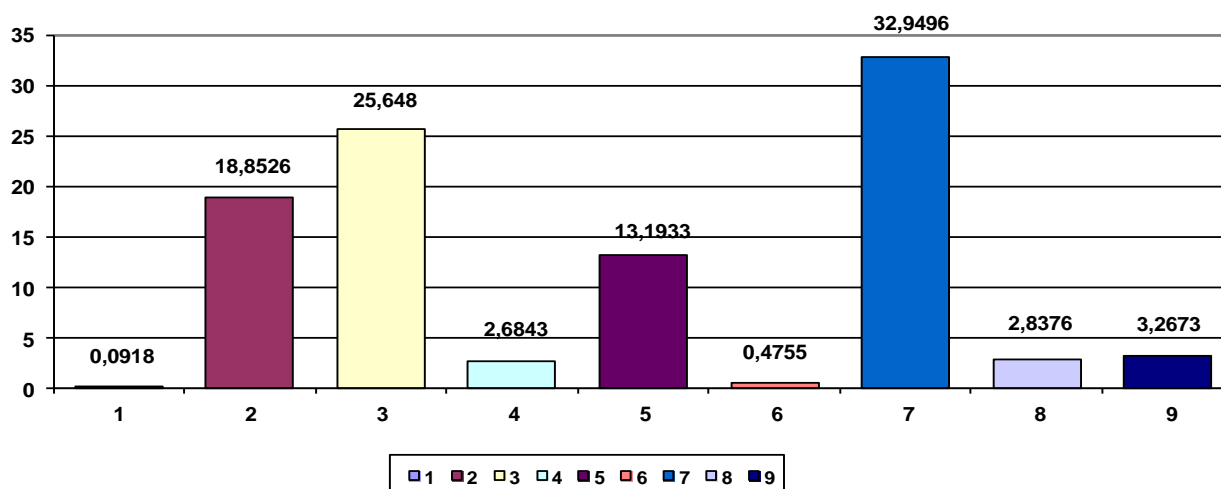
Duży odsetek zarejestrowanych osób stanowią również bezrobotni sklasyfikowani w grupie **3 - „technicy i inny średni personel” – 25,6480%**. Grupa ta obejmuje zawody wymagające wiedzy, umiejętności i doświadczenia niezbędnych do wykonywania głównie prac technicznych i podobnych, związanych z badaniem i stosowaniem naukowych oraz artystycznych koncepcji i metod działania.

Kolejną grupę stanowią osoby posiadające kwalifikacje zawodowe należące do grupy **2 - „specjaliści” – 18,8526%**. Grupa ta obejmuje zawody wymagające posiadania wysokiego poziomu wiedzy zawodowej, umiejętności oraz doświadczenia w zakresie nauk technicznych, przyrodniczych, społecznych, humanistycznych i pokrewnych. Ich głównymi zadaniami są: wdrażanie do praktyki koncepcji i teorii naukowych lub artystycznych, powiększanie dotychczasowego stanu wiedzy poprzez badania i twórczość oraz systematyczne nauczanie w tym zakresie.

Ponadto co trzynasty z zarejestrowanych bezrobotnych został sklasyfikowany w grupie **5 - „pracownicy usług osobistych i sprzedawcy”**. Świadczy to o tym, że **13,1933%** bezrobotnych posiada elementarne umiejętności zawodowe. Grupa ta obejmuje zawody wymagające wiedzy, umiejętności i doświadczenia, które są niezbędne do świadczenia usług ochrony, usług osobistych związanych m.in. z podróżą, prowadzeniem gospodarstwa, dostarczaniem żywności, opieką osobistą oraz do sprzedawania i demonstrowania towarów w sklepach hurtowych czy detalicznych.

MONITORING ZAWODÓW DEFICYTOWYCH I NADWYŻKOWYCH
W POWIECIE SKARŻYSKIM ZA 2012 ROK

Wykres 6. Struktura bezrobotnych wg grup wielkich klasyfikacji zawodów i specjalności w powiecie skarżyskim /stan w końcu 2012 r./ (%)



Legenda:

- 1 – Przedstawiciele władz publicznych, wyżsi urzędnicy i kierownicy
- 2 – Specjaliści
- 3 - Technicy i inny personel średni
- 4 – Pracownicy biurowi
- 5 – Pracownicy usług osobistych i sprzedawcy
- 6 – Rolnicy, ogrodnicy, leśnicy i rybacy
- 7 – Robotnicy przemysłowi i rzemieślnicy
- 8 – Operatorzy i monterzy maszyn i urządzeń
- 9 – Pracownicy przy pracach prostych

Źródło: Opracowanie własne na podstawie sprawozdania MPiPS

6. Bezrobotni według kwalifikacji zawodowych

W tabeli 5 przedstawiono 30 zawodów dominujących wśród osób bezrobotnych zarejestrowanych w PUP w Skarżysku-Kamiennej w końcu 2012 roku.

Tabela 5. Zawody dominujące wśród osób bezrobotnych zarejestrowanych w PUP w Skarżysku-Kamiennej w końcu 2012 roku

Kod zawodu	Nazwa zawodu	Bezrobotni ogółem
000000	Bez zawodu	1710
522301	Sprzedawca*	317
311504	Technik mechanik*	280
331403	Technik ekonomista*	262
722314	Tokarz w metalu	160
263102	Ekonomista	158
711202	Murarz*	140
722204	Ślusarz*	117
311408	Technik elektronik*	116
723105	Mechanik samochodów osobowych	110

MONITORING ZAWODÓW DEFICYTOWYCH I NADWYŻKOWYCH
W POWIECIE SKARŻYSKIM ZA 2012 ROK

753105	Krawiec*	106
512001	Kucharz*	100
311204	Technik budownictwa*	93
311303	Technik elektryk*	92
514101	Fryzjer*	81
751204	Piekarz*	72
235107	Pedagog	70
515303	Robotnik gospodarczy	70
751201	Cukiernik*	69
741207	Elektromonter (elektryk) zakładowy	69
723103	Mechanik pojazdów samochodowych*	68
731102	Mechanik automatyki przemysłowej i urządzeń precyzyjnych*	65
411004	Technik prac biurowych*	62
723104	Mechanik samochodów ciężarowych	58
753605	Obuwnik przemysłowy	56
723390	Pozostali mechanicy maszyn i urządzeń rolniczych i przemysłowych	54
242217	Specjalista administracji publicznej	52
723307	Mechanik maszyn i urządzeń przemysłowych	52
753303	Szwaczka	51
931301	Robotnik budowlany	50
322002	Technik żywienia i gospodarstwa domowego	43
741101	Elektromonter instalacji elektrycznych	43
752205	Stolarz*	43

*zawody szkolne

Źródło: Opracowanie własne na podstawie sprawozdania MPiPS

7. Zawody generujące długotrwale bezrobocie

Tabela 6. Zawody dominujące wśród osób bezrobotnych zarejestrowanych powyżej 12 miesięcy w PUP w Skarżysku-Kamiennej w końcu 2012 roku

Kod zawodu	Nazwa zawodu	Bezrobotni ogółem	powyżej 12 miesięcy	
			razem	% ogółu
000000	Bez zawodu	1710	294	17,19
522301	Sprzedawca*	317	142	44,79
311504	Technik mechanik*	280	108	38,57
331403	Technik ekonomista*	262	84	32,06
722314	Tokarz w metalu	160	62	38,75
711202	Murarz*	140	53	37,86
512001	Kucharz*	100	47	47,00
722204	Ślusarz*	117	46	39,32
263102	Ekonomista	158	42	26,58
723105	Mechanik samochodów osobowych	110	40	36,36
411004	Technik prac biurowych*	62	37	59,68
753105	Krawiec*	106	37	34,91
311204	Technik budownictwa*	93	36	38,71
311303	Technik elektryk*	92	34	36,96
753303	Szwaczka	51	32	62,74

MONITORING ZAWODÓW DEFICYTOWYCH I NADWYŻKOWYCH
W POWIECIE SKARŻYSKIM ZA 2012 ROK

753605	Obuwnik przemysłowy	56	30	53,57
515303	Robotnik gospodarczy	70	29	41,43
311408	Technik elektronik*	116	28	24,14
723104	Mechanik samochodów ciężarowych	58	28	48,28
514101	Fryzjer*	81	27	33,33
731102	Mechanik automatyki przemysłowej i urządzeń precyzyjnych*	65	27	41,53
751204	Piekarz*	72	27	37,50
741207	Elektromonter (elektryk) zakładowy	69	26	37,68
235107	Pedagog	70	18	25,71

*zawody szkolne

Źródło: Opracowanie własne na podstawie sprawozdania MPiPS

Na koniec grudnia w ewidencji urzędu figurowało **4371** osób długotrwale bezrobotnych (**w tym 2287 kobiet**), co stanowi 57,17% ogółu osób zarejestrowanych.

Najwięcej osób długotrwale bezrobotnych nie posiada żadnego zawodu (294 osób), lecz w stosunku do ogólnej liczby bezrobotnych bez zawodu stanowią oni zaledwie 17,19%.

Na kolejnym miejscu plasuje się **sprzedawca** (142 osób), **technik mechanik** (108 osób), **technik ekonomista** (84 osób) oraz **tokarz w metalu** (62 osób).

Zawody, w których udział osób długotrwale bezrobotnych jest największy to: **szwaczka** (62,74%), **technik prac biurowych** (59,68%), **obuwnik przemysłowy** (53,57%), **mechanik samochodów ciężarowych** (48,28%), **kucharz** (47%), **sprzedawca** (44,79%), **mechanik automatyki przemysłowej i urządzeń precyzyjnych** (41,53%), **robotnik gospodarczy** (41,43%).

8. Analiza ofert pracy według PKD

W 2012 roku do Powiatowego Urzędu Pracy w Skarżysku-Kamiennej wpłynęło **2641** ofert pracy (o 544 oferty mniej niż w 2011 r.), w tym **1750** ofert pracy subsydiowanej (o 1344 ofert mniej niż w 2011 r.).

W 2012 roku pośrednicy przeprowadzili **2514 wizyt** u pracodawców.

W okresie od 1.01.2012 do 31.12.2012 roku Powiatowy Urząd Pracy w Skarżysku-Kamiennej zorganizował dla pracodawców **5 giełd pracy**, w których uczestniczyło **275 osób**.

Pracodawcy uczestniczący w giełdach poszukiwali kandydatów na **6 stanowisk**.

Ponadto zorganizowano 23.05.2012 r. w Hali Sportowej przy I Liceum Ogólnokształcącym w Skarżysku-Kamiennej targi pracy, w których udział wzięło **32 pracodawców** oraz przedstawiciele firm szkoleniowych. Zgłoszono **392 oferty pracy**, w tym 300 ofert pracy z terenu kraju. Wolne miejsca pracy można było znaleźć w branżach: handlowej, gastronomicznej, produkcyjnej oraz budownictwie. Targi odwiedziło blisko 1700 osób zainteresowanych ofertami pracy. Pracodawcy przeprowadzili rozmowy z 1416 osobami, a do dalszych rozmów zaprosili 320 osób.

MONITORING ZAWODÓW DEFICYTOWYCH I NADWYŻKOWYCH
W POWIECIE SKARŻYSKIM ZA 2012 ROK

Tabela 7. Struktura bezrobotnych i ofert pracy według PKD w powiecie skarżyskim w 2012 roku

Seksja PKD	Bezrobotni		Oferty pracy	
	zarejestrowani w 2012 r.	stan w końcu 2012 r.	zgłoszone w 2012 r.	stan w końcu 2012 r.
Rolnictwo, leśnictwo, łowiectwo i rybactwo	2,8383	2,6288	0,5680	0,0000
Górnictwo i wydobywanie	0,2703	0,3515	0,0000	0,0000
Przetwórstwo przemysłowe	25,5979	25,8751	15,7895	1,3514
Wytwarzanie i zaopatrywanie w energię elektryczną, gaz, parę wodną, gorącą wodę i powietrze do układów klimatyzacyjnych	0,5947	0,2751	0,1515	0,0000
Dostawa wody; gospodarowanie ściekami i odpadami oraz działalność związana z rekultywacją	1,6083	1,7270	1,9690	0,0000
Budownictwo	13,4613	13,9233	5,3389	4,0541
Handel hurtowy i detaliczny; naprawa pojazdów samochodowych włączając motocykle	20,1515	21,5192	15,6380	5,4054
Działalność związana z zakwaterowaniem i usługami gastronomicznymi	4,4736	4,5239	3,4457	0,0000
Transport i gospodarka magazynowa	2,8653	3,1637	2,9156	0,0000
Informacja i komunikacja	0,9055	0,9017	1,2495	0,0000
Działalność finansowa i ubezpieczeniowa	1,3380	1,1310	3,2942	67,5674
Działalność związana z obsługą rynku nieruchomości	1,0001	0,9781	0,6816	0,0000
Działalność profesjonalna, naukowa i techniczna	2,3517	2,1091	2,3855	2,7027
Działalność w zakresie usług administrowania i działalność wspierająca	5,7440	4,5086	2,4233	17,5676
Administracja publiczna i obrona narodowa; obowiązkowe zabezpieczenia społeczne	7,2037	8,1767	14,4264	0,0000
Edukacja	3,1626	2,6440	6,2476	0,0000
Opieka zdrowotna i pomoc społeczna	2,5409	2,0786	19,3485	0,0000
Działalność związana z kulturą, rozrywką i rekreacją	1,2434	0,9934	2,6884	0,0000
Pozostała działalność usługowa	1,5543	1,5589	1,4388	1,3514
Gospodarstwa domowe zatrudniające pracowników; gospodarstwa domowe produkujące wyroby i świadczące usługi na własne potrzeby	0,4866	0,5808	0,0000	0,0000
Organizacje i zespoły eksterytorialne	0,0000	0,0000	0,0000	0,0000
Działalność nie zidentyfikowana	0,6082	0,3515	0,0000	0,0000
Ogółem	100	100 %	100	100 %

Źródło: Opracowanie własne na podstawie sprawozdania MPiPS

W 2012 roku najwięcej ofert pracy zgłoszono w sekcji PKD:

- ✓ opieka zdrowotna i pomoc społeczna,
- ✓ przetwórstwo przemysłowe,
- ✓ handel hurtowy i detaliczny; naprawa pojazdów samochodowych włączając motocykle,
- ✓ administracja publiczna i obrona narodowa; obowiązkowe zabezpieczenia społeczne.

Najmniej ofert pracy zgłoszono w grupie PKD (poniżej 1%):

MONITORING ZAWODÓW DEFICYTOWYCH I NADWYŻKOWYCH
W POWIECIE SKARŻYSKIM ZA 2012 ROK

- ✓ wytwarzanie i zaopatrywanie w energię elektryczną, gaz, parę wodną, gorącą wodę i powietrze do układów klimatyzacyjnych,
- ✓ rolnictwo, leśnictwo, łowiectwo i rybactwo,
- ✓ działalność związana z obsługą rynku nieruchomości.

Nie odnotowano ofert pracy z sekcji PKD górnictwo i wydobywanie, gospodarstwa domowe zatrudniające pracowników; gospodarstwa domowe produkujące wyroby i świadczące usługi na własne potrzeby, organizacje i zespoły eksterytorialne oraz działalność niezidentyfikowana.

Tabela 8. Bezrobotni wg rodzaju działalności ostatniego miejsca pracy w powiecie skarżyskim w 2012 roku

Sekcja PKD	Bezrobotni		Oferty pracy	
	zarejestrowani w 2012 r.	stan w końcu 2012 r.	zgłoszone w 2012 r.	stan w końcu 2012 r.
Rolnictwo, leśnictwo, łowiectwo i rybactwo	210	172	15	0
Górnictwo i wydobywanie	20	23	0	0
Przetwórstwo przemysłowe	1894	1693	417	1
Wytwarzanie i zaopatrywanie w energię elektryczną, gaz, parę wodną, gorącą wodę i powietrze do układów klimatyzacyjnych	44	18	4	0
Dostawa wody; gospodarowanie ściekami i odpadami oraz działalność związana z rekultywacją	119	113	52	0
Budownictwo	996	911	141	3
Handel hurtowy i detaliczny; naprawa pojazdów samochodowych włączając motocykle	1491	1408	413	4
Działalność związana z zakwaterowaniem i usługami gastronomicznymi	331	296	91	0
Transport i gospodarka magazynowa	212	207	77	0
Informacja i komunikacja	67	59	33	0
Działalność finansowa i ubezpieczeniowa	99	74	87	50
Działalność związana z obsługą rynku nieruchomości	74	64	18	0
Działalność profesjonalna, naukowa i techniczna	174	138	63	2
Działalność w zakresie usług administrowania i działalność wspierająca	425	295	64	13
Administracja publiczna i obrona narodowa; obowiązkowe zabezpieczenia społeczne	533	535	381	0
Edukacja	234	173	165	0
Opieka zdrowotna i pomoc społeczna	188	136	511	0
Działalność związana z kulturą, rozrywką i rekreacją	92	65	71	0
Pozostała działalność usługowa	115	102	38	1
Gospodarstwa domowe zatrudniające pracowników; gospodarstwa domowe produkujące wyroby i świadczące usługi na własne potrzeby	36	38	0	0
Organizacje i zespoły eksterytorialne	0	0	0	0
Działalność nie zidentyfikowana	45	23	0	0
Ogółem	7399	6543	2641	74

Źródło: Opracowanie własne na podstawie sprawozdania MPiPS

Informacje zawarte w powyższej tabeli obrazują sytuację zarejestrowanych osób bezrobotnych na lokalnym rynku pracy w dniu 31 grudnia 2012 roku według rodzaju działalności ostatniego miejsca pracy (doświadczenie zawodowe) w stosunku do ilości ofert pracy w danych zawodach.

Największą liczbę (wyłączając osoby, u których odnotowano w miejscu ostatniego zatrudnienia działalność niezidentyfikowaną) stanowiły osoby bezrobotne z doświadczeniem zawodowym w przetworstwie przemysłowym. W dniu 31 grudnia 2012 roku zarejestrowanych było 1693 takich osób, natomiast było wolne jedynie 1 miejsce pracy. Następną w kolejności grupę stanowiły osoby, które zgodnie z ostatnim miejscem pracy zdobyły doświadczenie zawodowe w dziedzinie handlu hurtowego i detalicznego lub naprawy pojazdów samochodowych włączając motocykle – 1408 osób, natomiast tylko 4 wolne miejsca pracy.

Stosunek liczby osób bezrobotnych zarejestrowanych w Powiatowym Urzędzie Pracy w dniu 31 grudnia 2012 roku /tj. 6543 os./ do liczby wolnych miejsc pracy wykazanych w tym dniu /74/ był drastyczny. Na jedno stanowisko pracy przypadało niespełna 89 osób bezrobotnych.

9. Analiza ofert pracy według zawodów oraz grup zawodowych

Tabela 9. Struktura ofert pracy wg grup zawodowych w powiecie skarżyskim zgłoszonych w 2012 r.

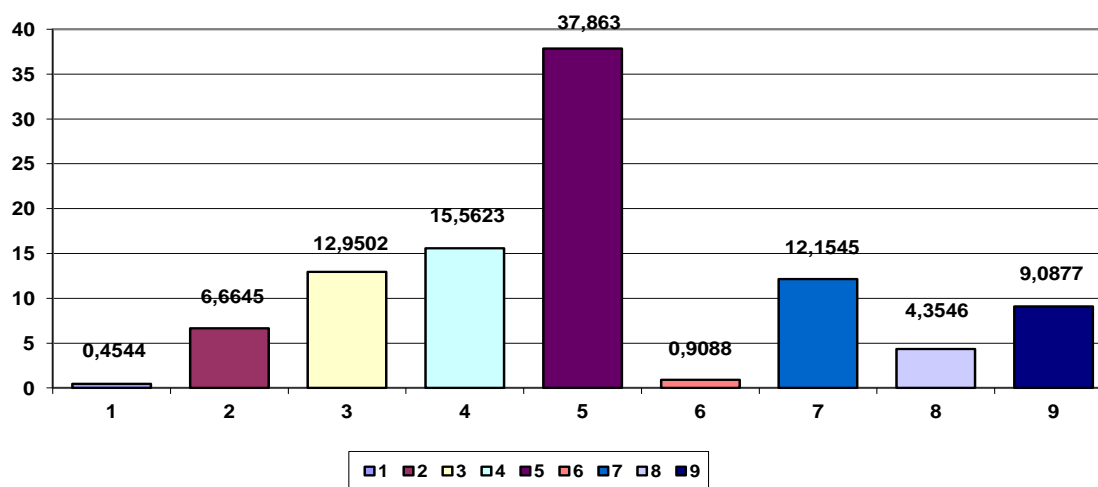
Kod grupy zawodowej	Nazwa grupy zawodowej	Oferty pracy /%/
51	Pracownicy usług osobistych	25,22
52	Sprzedawcy i pokrewni	9,62
41	Sekretarki, operatorzy urządzeń biurowych i pokrewni	9,35
33	Średni personel do spraw biznesu i administracji	7,50
71	Robotnicy budowlani i pokrewni (z wyłączeniem elektryków)	6,63
93	Robotnicy pomocniczy w górnictwie, przemyśle, budownictwie i transporcie	6,59
43	Pracownicy do spraw finansowo-statystycznych i ewidencji materiałowej	4,32
53	Pracownicy opieki osobistej i pokrewni	2,84
24	Specjaliści do spraw ekonomicznych i zarządzania	2,69
75	Robotnicy w przetwórstwie spożywczym, obróbce drewna, produkcji wyrobów tekstylnych i pokrewni	2,61
23	Specjaliści nauczania i wychowania	2,35
34	Średni personel z dziedziny prawa, spraw społecznych, kultury i pokrewny	2,35
83	Kierowcy i operatorzy pojazdów	2,16
72	Robotnicy obróbki i metali, mechanicy maszyn i urządzeń i pokrewni	2,08
32	Średni personel do spraw zdrowia	2,04
81	Operatorzy maszyn i urządzeń wydobywczych i przetwórczych	1,97
96	Ładowacze nieczystości i inni pracownicy przy pracach prostych	1,55
42	Pracownicy obsługi klienta	1,32
61	Rolnicy produkcji towarowej	0,79
31	Średni personel nauk fizycznych, chemicznych i technicznych	0,76
91	Pomoce domowe i sprzątaczk	0,64
74	Elektrycy i elektronicy	0,60
26	Specjaliści z dziedziny prawa, dziedzin społecznych i kultury	0,64

MONITORING ZAWODÓW DEFICYTOWYCH I NADWYŻKOWYCH
W POWIECIE SKARŻYSKIM ZA 2012 ROK

22	Specjaliści do spraw zdrowia	0,57
44	Pozostali pracownicy obsługi biura	0,57
21	Specjaliści nauk fizycznych, matematycznych i technicznych	0,42
35	Technicy informatycy	0,30
12	Kierownicy do spraw zarządzania i handlu	0,27
94	Pracownicy pomocniczy przygotowujący posiłki	0,26
73	Rzemieślnicy i robotnicy poligraficzni	0,23
82	Monterzy	0,23
54	Pracownicy usług ochrony	0,19
13	Kierownicy do spraw produkcji i usług	0,15
62	Leśnicy i rybacy	0,11
11	Przedstawiciele władz publicznych, wyżsi urzędnicy i dyrektorzy generalni	0,04
92	Robotnicy pomocniczy w rolnictwie, leśnictwie i rybołóstwie	0,04
14	Kierownicy w branży hotelarskiej, handlu i innych branżach usługowych	0,00
25	Specjaliści do spraw technologii informacyjno-komunikacyjnych	0,00
63	Rolnicy i rybacy pracujący na własne potrzeby	0,00
Ogółem		100

Źródło: Opracowanie własne na podstawie sprawozdania MPiPS

Wykres 7. Struktura ofert pracy wg grup wielkich klasyfikacji zawodów i specjalności w powiecie skarżyskim /stan w końcu 2012 r./ (%)



Legenda:

- 1 – Przedstawiciele władz publicznych, wyżsi urzędnicy i kierownicy
- 2 – Specjaliści
- 3 - Technicy i inny personel średni
- 4 – Pracownicy biurowi
- 5 – Pracownicy usług osobistych i sprzedawcy
- 6 – Rolnicy, ogrodnicy, leśnicy i rybacy
- 7 – Robotnicy przemysłowi i rzemieślnicy
- 8 – Operatorzy i monterzy maszyn i urządzeń
- 9 – Pracownicy przy pracach prostych

Źródło: Opracowanie własne na podstawie sprawozdania MPiPS

MONITORING ZAWODÓW DEFICYTOWYCH I NADWYŻKOWYCH
W POWIECIE SKARŻYSKIM ZA 2012 ROK

Tabela 10. Oferty pracy wg zawodów w powiecie skarżyskim w 2012 roku

Kod zawodu	Nazwa zawodu	Oferty pracy zgłoszone w 2012 r.
515303	Robotnik gospodarczy	535
522301	Sprzedawca*	148
411004	Technik prac biurowych*	141
932913	Sortowacz	103
432103	Magazynier	71
532201	Opiekunka domowa	63
512001	Kucharz*	60
334306	Technik administracji*	56
332203	Przedstawiciel handlowy	54
241202	Doradca finansowy	52
332302	Zaopatrzeniowiec	52
711101	Konserwator budynków	46
524404	Telemarketer	45
412001	Sekretarka	42
931205	Robotnik drogowy	40
411003	Pracownik kancelaryjny	38
325905	Opiekunka dziecięca*	35
833203	Kierowca samochodu ciężarowego	27
931301	Robotnik budowlany	20
711601	Brukarz	25
712101	Dekarz*	22
611306	Ogrodnik terenów zieleni	20
331301	Księgowy	18
431102	Fakturzystka	16
343301	Bibliotekarz*	15
513101	Kelner*	15
513202	Barman	15
413201	Operator wprowadzania danych	14
832202	Kierowca samochodu dostawczego	14
343901	Animator kultury*	13
431103	Technik rachunkowości*	13
522305	Technik handlowiec*	13
712303	Tynkarz	13
723103	Mechanik pojazdów samochodowych*	13
753202	Krojczy	12
711202	Murarz*	11
228502	Logopeda	10
233008	Nauczyciel języka angielskiego	10
233016	Nauczyciel muzyki	10
233017	Nauczyciel plastyki	10
235502	Instruktor tańca	10
235914	Wychowawca w placówkach oświatowych, wychowawczych i opiekuńczych	10
342302	Instruktor gimnastyki korekcyjnej	10
523002	Kasjer handlowy	10
524902	Doradca klienta	10

*zawody szkolne

Źródło: Opracowanie własne na podstawie sprawozdania MPiPS

W 2012 roku pozyskano **2641** ofert pracy, z czego 1750 to oferty pracy subsydiowanej. Struktura pozyskanych ofert pracy według kwalifikacji zawodowych wskazuje, że zdecydowanie największe zapotrzebowanie pracodawców dotyczy pracowników posiadających kwalifikacje należące do grupy **5 - „pracownicy usług osobistych i sprzedawcy”** – **1000** ofert (37,8630%). W tej grupie najczęściej zgłaszano oferty dla **robotników gospodarczych** (535), **sprzedawców** (148), **opiekunek domowych** (63), **kucharzy** (60) oraz **telemarketerów** (45).

Na drugim miejscu pod względem ilości zgłaszanych ofert pracy plasują się zawody należące do grupy **4 - „pracownicy biurowi”** – **411** ofert (15,5623%). W tej grupie najczęściej zgłaszano oferty dla **techników prac biurowych** (141), **magazynierów** (71) oraz **sekretarek** (42).

Duży odsetek stanowiły również oferty pracy w zawodach sklasyfikowanych do grupy **3 – „technicy i inny personel średni”** – **342** oferty (12,9502%). W tej grupie najczęściej poszukiwano pracowników w zawodach: **technik administracji** (56), **zaopatrzeniowiec** (52), **przedstawiciel handlowy** (54) i **opiekunka dziecięca** (35).

Stosunkowo często za pośrednictwem urzędu pracy pracodawcy poszukiwali pracowników posiadających kwalifikacje należące do grupy **7 – „robotnicy przemysłowi i rzemieślnicy”** – **321** ofert (12,1545%). W tej grupie najczęściej zgłaszano oferty dla **konserwatorów budynków** (46), **brukarzy** (25), **dekarzy** (22), **tynkarzy** (13), **mechaników pojazdów samochodowych** (13), **krojczych** (12) oraz **murarzy** (11).

Również dość często zgłaszano oferty pracy w zawodach należących do grupy **9 - „pracownicy przy pracach prostych”** – **240** ofert (9,0877%) oraz **2 – „specjaliści”** – **166** ofert (6,6645%). W tych grupach najwięcej ofert zgłoszono w zawodach: **sortowacz** (103), **doradca finansowy** (52), **robotnik drogowy** (40), **robotnik budowlany** (20), **logopeda** (10), **nauczyciel języka angielskiego** (10), **nauczyciel muzyki** (10), **nauczyciel plastyki** (10), **instruktor tańca** (10), **wychowawca w placówkach oświatowych, wychowawczych i opiekuńczych** (10).

Najmniejsza liczba propozycji zatrudnienia dotyczyła osób sklasyfikowanych w grupie **1 - „przedstawiciele władz publicznych, wyżsi urzędnicy i kierownicy”** – **12** ofert (0,4544%) np. kierownik budowy (4), kierownik działu sprzedaży (3) oraz w grupie **6 – „rolnicy, ogrodnicy, leśnicy i rybacy”** – **24** ofert (0,9088%) z czego 20 ofert zgłoszono dla **ogrodników terenów zieleni**.

10. Analiza zawodów deficytowych i nadwyżkowych

W celu zakwalifikowania danego zawodu do grup zawodów nadwyżkowych lub deficytowych zawody elementarne uszeregowano malejąco według średniej miesięcznej podaży siły roboczej przy wykorzystaniu wskaźnika intensywności nadwyżki (deficytu) zawodów. Wskaźnik ten wyliczony jest jako stosunek udziału średniej miesięcznej liczby zgłoszonych ofert pracy w danym zawodzie w danym okresie, do średniej miesięcznej liczby zarejestrowanych bezrobotnych w danym zawodzie w danym okresie. Przyjęto, że zawody o wskaźniku mniejszym niż 0,9 to zawody nadwyżkowe. Zawody, których wskaźnik mieści się między wielkościami od 0,9 do 1,1 to zawody zrównoważone, natomiast zawody o wskaźniku większym niż 1,1 określa się mianem deficytowych.

MONITORING ZAWODÓW DEFICYTOWYCH I NADWYŻKOWYCH
W POWIECIE SKARŻYSKIM ZA 2012 ROK

Analizując dane dotyczące ofert pracy oraz bezrobotnych zarejestrowanych w PUP w Skarżysku-Kamiennej w 2012 roku w grupach elementarnych zidentyfikowano **794** zawody. W grupie tej wyodrębniono 88 zawodów, które nie zostaną uwzględnione w klasyfikacji zawodów deficytowych i nadwyżkowych ze względu na jednoczesny brak osób bezrobotnych zarejestrowanych w tych zawodach oraz zgłoszeń ofert pracy. Klasyfikacji zawodów deficytowych i nadwyżkowych nie zostaną poddane również zawody w których wskaźnik intensywności nadwyżki (deficytu) zawodów osiągnął wartość „0” ze względu na brak ofert pracy (426 zawodów), oraz gdy wskaźnik został określony mianem MAX z powodu braku w rejestracji osób bezrobotnych (120 zawodów).

W tabelach zawodów deficytowych i nadwyżkowych nie zostaną również uwzględnione zawody tzw. „pozostałe”, czyli takie, których 2 ostatnie cyfry w kodzie zawodu wynoszą 9 i 0 (95 zawodów).

Na podstawie wskaźnika intensywności nadwyżki (deficytu) zawodów, klasyfikacji zawodów badano grupę **150** zawodów, w których odnotowano rejestrację osób bezrobotnych oraz zewidencjonowano oferty pracy.

W wyniku tego wyszczególniono:

- **50** zawodów deficytowych (33,33%),
- **16** zawodów równoważnych (10,67%),
- **84** zawody nadwyżkowe (56,00%).

Tabela 11. **Zawody deficytowe** w powiecie skarżyskim w 2012 roku (wskaźnik >1,1)

Lp.	Kod zawodu	Nazwa zawodu	Średnia miesięczna liczba ofert pracy	Średnia miesięczna liczba bezrobotnych	Wskaźnik intensywności nadwyżki (deficytu) zawodów
1	241202	Doradca finansowy	4,3333	0,0833	52,0000
2	325905	Opiekunka dziecięca*	2,9167	0,0833	35,0000
3	332302	Zaopatrzeniowiec	4,3333	0,1667	26,0000
4	513202	Barman	1,2500	0,0833	15,0000
5	832202	Kierowca samochodu dostawczego	1,1667	0,0833	14,0000
6	431103	Technik rachunkowości*	1,0833	0,0833	13,0000
7	532201	Opiekunka domowa	5,2500	0,5000	10,5000
8	233017	Nauczyciel plastyki	0,8333	0,0833	10,0000
9	235502	Instruktor tańca	0,8333	0,0833	10,0000
10	331203	Referent (asystent) bankowości	0,6667	0,0833	8,0000
11	431102	Fakturzystka	1,3333	0,1667	8,0000
12	243305	Specjalista do spraw sprzedaży	0,5833	0,0833	7,0000
13	515303	Robotnik gospodarczy	44,5833	6,5833	6,7722
14	332203	Przedstawiciel handlowy	4,5000	0,6667	6,7500
15	411003	Pracownik kancelaryjny	3,1667	0,5000	6,3333
16	331301	Księgowy	1,5000	0,2500	6,0000
17	712612	Monter sieci wodnych i kanalizacyjnych	0,5000	0,0833	6,0000
18	932913	Sortowacz	8,5833	1,5000	5,7222
19	325402	Technik masażysta*	0,4167	0,0833	5,0000
20	422502	Pracownik informacji turystycznej	0,4167	0,0833	5,0000

MONITORING ZAWODÓW DEFICYTOWYCH I NADWYŻKOWYCH
W POWIECIE SKARŻYSKIM ZA 2012 ROK

21	611306	Ogrodnik terenów zieleni	1,6667	0,3333	5,0000
22	412001	Sekretarka	3,5000	0,7500	4,6667
23	712303	Tynkarz	1,0833	0,2500	4,3333
24	711601	Brukarz	2,0833	0,5000	4,1667
25	712604	Monter instalacji i urządzeń sanitarnych*	0,3333	0,0833	4,0000
26	753202	Krojczy	1,0000	0,2500	4,0000
27	514208	Wisażystka / stylistka	0,5833	0,1667	3,5000
28	753402	Tapicer*	0,8333	0,2500	3,3333
29	122102	Kierownik działu sprzedaży	0,2500	0,0833	3,0000
30	343402	Szef kuchni (kuchmistrz)	0,2500	0,0833	3,0000
31	532102	Opiekun medyczny*	0,2500	0,0833	3,0000
32	8160228	Operator urządzeń przetwórstwa mięsa	0,2500	0,0833	3,0000
33	961201	Sortowacz surowców wtórnych	0,5000	0,1667	3,0000
34	962105	Goniec	0,2500	0,0833	3,0000

*zawody szkolne

Źródło: Opracowanie własne na podstawie sprawozdania MPiPS

Zawody deficytowe wymienione w tabeli 10 charakteryzuje niewielki napływ bezrobotnych przy jednoczesnym wielokrotnie większym napływie ofert pracy.

Należy podkreślić, iż w oferty pracy w zawodach takich jak np. **zaopatrzeniowiec, barman, przedstawiciel handlowy, sortowacz, technik masażysta, pracownik informacji turystycznej, ogrodnik terenów zieleni, opiekun medyczny, pracownik kancelaryjny, sekretarka, robotnik gospodarczy, technik rachunkowości, referent (asystent) bankowości, fakturzystka, opiekunka dziecięca czy opiekunka domowa** dotyczyły miejsc pracy subsydiowanej przez urząd.

Tabela 12. **Zawody zrównoważone** w powiecie skarżyskim w 2012 roku ($0,9 < \text{wskaźnik} < 1,1$)

Lp.	Kod zawodu	Nazwa zawodu	Średnia miesięczna liczba ofert pracy	Średnia miesięczna liczba bezrobotnych	Wskaźnik intensywności nadwyżki (deficytu) zawodów
1	243107	Specjalista do spraw reklamy	0,0833	0,0833	1,0000
2	311921	Technik technologii ceramicznej*	0,1667	0,1667	1,0000
3	323003	Biomasażysta	0,0833	0,0833	1,0000
4	325907	Terapeuta zajęciowy*	0,1667	0,1667	1,0000
5	341201	Asystent osoby niepełnosprawnej*	0,6667	0,6667	1,0000
6	341203	Opiekun w domu pomocy społecznej*	0,1667	0,1667	1,0000
7	523001	Kasjer biletowy	0,1667	0,1667	1,0000
8	712401	Monter izolacji budowlanych*	0,0833	0,0833	1,0000
9	712901	Monter płyt kartonowo-gipsowych	0,0833	0,0833	1,0000
10	713205	Lakiernik wyrobów drewnianych	0,3333	0,3333	1,0000
11	721404	Monter konstrukcji stalowych	1,667	0,1667	1,0000
12	741201	Elektromechanik*	0,1667	0,1667	1,0000
13	818205	Palacz kotłów centralnego ogrzewania wodnych rusztowych	0,0833	0,0833	1,0000
14	833101	Kierowca autobusu	0,3333	0,3333	1,0000
15	911202	Palacz pieców zwykłych	0,4167	0,4167	1,0000

MONITORING ZAWODÓW DEFICYTOWYCH I NADWYŻKOWYCH
W POWIECIE SKARŻYSKIM ZA 2012 ROK

16	833203	Kierowca samochodu ciężarowego	2,2500	2,3333	0,9643
----	--------	--------------------------------	--------	--------	--------

*zawody szkolne

Źródło: Opracowanie własne na podstawie sprawozdania MPiPS

Tabela 13. **Zawody nadwyżkowe** w powiecie skarżyskim w 2012 roku (wskaźnik < 0,9)

Lp.	Kod zawodu	Nazwa zawodu	Średnia miesięczna liczba ofert pracy	Średnia miesięczna liczba bezrobotnych	Wskaźnik intensywności nadwyżki (deficytu) zawodów
1	263102	Ekonomista	0,0833	15,9167	0,0052
2	311408	Technik elektronik*	0,0833	12,3333	0,0068
3	331403	Technik ekonomista*	0,1667	24,0833	0,0069
4	311303	Technik elektryk*	0,0833	8,3333	0,0100
5	311204	Technik budownictwa*	0,0833	7,8333	0,0106
6	753105	Krawiec*	0,1667	8,9167	0,0187
7	741207	Elektromonter (elektryk) zakładowy	0,0833	4,4167	0,0189
8	722314	Tokarz w metalu	0,3333	15,5000	0,0230
9	751201	Cukiernik*	0,1667	6,7500	0,0247
10	712904	Technolog robót wykończeniowych w budownictwie*	0,0833	2,8333	0,0294
11	352203	Technik telekomunikacji*	0,0833	2,6667	0,0312
12	723307	Mechanik maszyn i urządzeń przemysłowych	0,1667	4,9167	0,0339
13	722204	Ślusarz*	0,3333	9,7500	0,0342
14	741101	Elektromonter instalacji elektrycznych	0,0833	2,4167	0,0345
15	723105	Mechanik samochodów osobowych	0,3333	9,4167	0,0354
16	723104	Mechanik samochodów ciężarowych	0,1667	4,0833	0,0408
17	741203	Elektromechanik pojazdów samochodowych*	0,0833	1,8333	0,0455
18	722301	Frezer	0,1667	3,0000	0,0556
19	722303	Operator maszyn do obróbki skrawaniem	0,0833	1,4167	0,0588
20	325511	Technik ochrony środowiska*	0,0833	1,3333	0,0625
21	341205	Pracownik socjalny	0,1667	2,5833	0,0645
22	753303	Szwaczka	0,2500	3,3333	0,0750
23	751204	Piekarz*	0,5833	7,0000	0,0833
24	711202	Murarz*	0,9167	10,2500	0,0894
25	514101	Fryzjer*	0,6667	7,1667	0,0930
26	228301	Fizjoterapeuta	0,3333	3,5000	0,0952
27	933304	Robotnik magazynowy	0,1667	1,7500	0,0952
28	721306	Błacharz samochodowy*	0,0833	0,8333	0,1000
29	711503	Stolarz budowlany	0,1667	1,5833	0,1053
30	741210	Elektromonter maszyn elektrycznych	0,0833	0,7500	0,1111
31	351203	Technik informatyk*	0,5000	4,2500	0,1176
32	311509	Technik mechanik obróbki skrawaniem	0,1667	1,3333	0,1250
33	711402	Betoniarz-zbrojarz*	0,1667	1,3333	0,1250
34	711502	Cieśla szalunkowy	0,0833	0,6667	0,1250

*zawody szkolne

Źródło: Opracowanie własne na podstawie sprawozdania MPiPS

W powyższej tabeli wybrano zawody, które miały najniższy wskaźnik intensywności nadwyżki (pomijając wskaźniki, które wynoszą 0), ponieważ im mniejszy wskaźnik intensywności nadwyżki, tym bardziej nadwyżkowy jest zawód.

Liczną grupę zawodów nadwyżkowych stanowią zawody z grupy 7 - „robotnicy przemysłowi i rzemieślnicy” oraz z grupy 3 - „technicy i inny średni personel”. Ponad połowa zawodów nadwyżkowych to zawody objęte kształceniem w systemie oświaty.

PODSUMOWANIE

1. Na koniec 2012 roku liczba osób bezrobotnych zarejestrowanych w Powiatowym Urzędzie Pracy w Skarżysku-Kamiennej wynosiła 7.646 osób. W porównaniu do końca roku 2011 nastąpił wzrost o 246 osób.
2. Wśród bezrobotnych mieszkańców naszego powiatu największy odsetek stanowiły osoby w wieku 25-34 lata (28,7%).
3. W 2012 r. największy odsetek osób bezrobotnych stanowiły osoby z wykształceniem zawodowym – 30,3% natomiast najmniej liczną grupą były osoby bezrobotne z wykształceniem średnim ogólnokształcącym - 10%.
4. W porównaniu z rokiem 2011 największy wzrost odnotowano wśród osób bezrobotnych posiadających wykształcenie wyższe (o 125 osób) oraz policealne i średnie zawodowe (o 108 osób). Prawdopodobnie jest to efekt większej i łatwiejszej dostępności do szkół oraz niedopasowaniem kierunków kształcenia wybieranych i preferowanych przez osoby podejmujące naukę do wymagań stawianych przez pracodawców.
5. Wśród osób zarejestrowanych dominowały osoby nie posiadające wyuczonego zawodu. Natomiast wśród osób posiadających zawód najliczniej reprezentowane były zawody: **sprzedawca, technik mechanik, technik ekonomista, tokarz w metalu, ekonomista, murarz, ślusarz, technik elektronik, mechanik samochodów osobowych, krawiec czy kucharz,**.
6. W porównaniu z rokiem 2011 zmniejszył się o 2,4% udział bezrobotnych kobiet w ogólnej liczbie bezrobotnych. Z rankingu zawodów bezrobotnych kobiet w 2012 roku wynika, że najliczniej zarejestrowane są w zawodach: **sprzedawca (295), technik ekonomista (239), ekonomista (109), krawiec (105), kucharz (89), fryzjer (80), pedagog (59), mechanik automatyki przemysłowej i urządzeń precyzyjnych (58), technik mechanik (52)technik prac biurowych (51), szwaczka (51), cukiernik (50), tokarz w metalu (50).**
7. Osoby długotrwale bezrobotne stanowią 57,2% ogółu zarejestrowanych. Z aktywizacją zawodową osób długotrwale bezrobotnych jest większa trudność niż z osobami, które są bezrobotne przez krótszy czas z dwóch powodów. Po pierwsze, pracodawcy boją się zatrudniać osoby, które dłuższy czas pozostawały bez pracy, gdyż obawiają się, że pracownicy ci nie będą tak efektywni – stracili bowiem część kompetencji zawodowych (np. poprzez brak aktualizacji wiedzy). Po drugie, długotrwale bezrobocie owocuje abnegacją zawodową a bezrobotni po miesiącach porażek nie wierzą w to, że uda im się znaleźć zatrudnienie i szukają pracy bez przekonania.

8. W odniesieniu do 2011 roku liczba długotrwale bezrobotnych w 2012 roku wzrosła o 127 osób.

9. Spośród grup zawodów generujących długotrwale bezrobocie w powiecie skarżyskim w 2012 roku, najwyższy wskaźnik długotrwałego bezrobocia (stosunek liczby bezrobotnych w danym zawodzie, pozostających bez pracy powyżej 12 miesięcy, do liczby zarejestrowanych bezrobotnych w tym zawodzie) uzyskały grupy zawodów wg kodu dwucyfrowego m.in.: kierownicy do spraw zarządzania i handlu; ładowacze nieczystości i inni pracownicy przy pracach prostych; sekretarki, operatorzy urządzeń biurowych i pokrewni; leśnicy i rybacy; kierowcy i operatorzy pojazdów; pomoce domowe i sprzątaczkę; robotnicy pomocniczy w górnictwie, przemyśle, budownictwie i transporcie; sprzedawcy i pokrewni; elektrycy i elektronicy; pracownicy do spraw finansowo-statystycznych i ewidencji materiałowej; rzemieślnicy i robotnicy poligraficzni; robotnicy w przetwórstwie spożywczym, obróbce drewna; produkcji wyrobów tekstylnych i pokrewni; pracownicy pomocniczy przygotowujący posiłki.

10. Wśród długotrwale zarejestrowanych bezrobotnych również przeważają kobiety (52,3%), Mają one tródnosci z podjęciem zatrudnienia, gdyż wpływające do urzędu oferty pracy skierowane są głównie do mężczyzn.

11. Większość zarejestrowanych bezrobotnych to osoby bez wykształcenia średniego oraz osoby po 50 roku życia. Z jednej strony wiek, z drugiej brak wykształcenia średniego i kwalifikacji zawodowych przesądzają, że osoby te są grupą defaworyzowaną na rynku pracy, która częstokroć nie ma szans na podjęcie zatrudnienia gdyby nie wsparcie w postaci usług i instrumentów rynku pracy.

12. Największą ilość ofert pracy zgłoszono w zawodach: **robotnik gospodarczy, sprzedawca, technik prac biurowych, sortowacz, magazynier, opiekunka domowa, kucharz, technik administracji, przedstawiciel handlowy**, aczkolwiek są to głównie oferty subsydiowane przez urząd.

13. Ze **150** zawodów, w których odnotowano rejestrację osób bezrobotnych oraz zewidencjonowano oferty pracy - **56%** stanowiły zawody nadwyżkowe, **33%** zawody deficytowe, a pozostałe **11%** to zawody wykazujące równowagę popytu i podaży siły roboczej.

14. Wśród zawodów deficytowych, czyli takich, na które występuje na rynku pracy wyższe zapotrzebowanie niż liczba osób poszukujących pracy w tym zawodzie, największy udział miały zawody (o najwyższym wskaźniku deficytu): **doradca finansowy, opiekunka dziecięca, zaopatrzeniowiec, barman, kierowca samochodu dostawczego, technik rachunkowości, opiekunka domowa, nauczyciel plastyki, instruktor tańca, referent (asystent) bankowości, fakturzystka, specjalista do spraw sprzedaży, robotnik gospodarczy, przedstawiciel handlowy, pracownik kancelaryjny, księgowy, monter sieci wodnych i kanalizacyjnych, sortowacz, technik masażysta, pracownik informacji turystycznej, ogrodnik terenów zieleni, sekretarka, tynkarz, brukarz, monter instalacji i urządzeń sanitarnych, krojczy, wisażystka/stylistka, tapicer**. Oferty pracy zgłaszane w tych zawodach to głównie oferty stażu, prac interwencyjnych, robót publicznych czy prac społecznie użytecznych.

Wśród zawodów nadwyżkowych, czyli takich, na które występuje na rynku pracy niższe zapotrzebowanie niż liczba osób poszukujących pracy w tym zawodzie, największy udział

miały zawody (o najniższym wskaźniku nadwyżki): **ekonomista, technik elektronik, technik ekonomista, technik elektryk, technik budownictwa, krawiec, elektromonter (elektryk) zakładowy, tokarz w metalu, cukiernik, technolog robót wykończeniowych w budownictwie, technik telekomunikacji, mechanik maszyn i urządzeń przemysłowych, ślusarz, elektromonter instalacji elektrycznych, mechanik samochodów osobowych, mechanik samochodów ciężarowych, elektromechnik pojazdów samochodowych, frezer, operator maszyn do obróbki skrawaniem, technik ochrony środowiska, pracownik socjalny, szwaczka, piekarz, murarz, fryzjer, fizjoterapeuta, robotnik magazynowy, blacharz samochodowy, stolarz budowlany, elektromonter maszyn elektrycznych.** Ponad połowa zawodów nadwyżkowych to zawody objęte kształceniem w systemie oświaty.

WNIOSKI

Sprawozdanie w zakresie monitoringu zawodów deficytowych i nadwyżkowych jest niezbędnym narzędziem w warunkach gospodarki rynkowej stanowiącym ważne źródło informacji i dającym ogólny obraz reakcji zachodzących w obrębie rynku pracy w danym rejonie. W rezultacie daje podstawę do przeciwdziałania bezrobociu, ale należy pamiętać, że nie powinno ono stanowić jedyne źródła informacji przy podejmowaniu decyzji w zakresie ustalania kierunków szkolenia osób bezrobotnych lub poszukujących pracy, czy też przy podejmowaniu przez absolwentów decyzji o wyborze kierunku dalszego kształcenia.

Opracowany ranking nie daje pełnego obrazu, nie stanowi kompleksowej analizy rynku pracy, gdyż opiera się wyłącznie na danych pochodzących z bazy danych zgromadzonej w Powiatowym Urzędzie Pracy. Do sporządzenia tabel dotyczących zawodów deficytowych i nadwyżkowych użyto tabel wynikowych przetworzonych przez system Syriusz dostępnych na stronie www.mz.praca.gov.pl.

Należy pamiętać, że powyższe bazy nie zawierają wszystkich informacji o osobach bezrobotnych i poszukujących pracy.

Często osoby poszukujące pracy korzystają z alternatywnych możliwości znalezienia zatrudnienia, np.: Internet, prywatne agencje, polecenie, itd., a w przypadku ofert pracy dane w raporcie dotyczą jedynie ofert zgłoszonych do Powiatowego Urzędu Pracy. Należy też zwrócić uwagę na fakt, że duży odsetek ofert zgłoszonych do urzędu należy do grupy tzw. ofert subsydiowanych (roboty publiczne, prace interwencyjne, staże), które dają jedynie gwarancję zatrudnienia na krótkie okresy i jednocześnie w jakimś stopniu zakłamują rzeczywisty obraz zachowań na rynku pracy. Często zdarza się, że do Urzędu ten sam pracodawca składa oferty powtarzające się nawet kilka razy w krótkim przedziale czasu, na te same stanowiska (tzw. oferty „trudne”), które również niekorzystnie wpływają na dokładność analizy.

Aby monitoring w sposób dokładniejszy charakteryzował rzeczywistą sytuację należałoby uzyskać takie dane jak: informacje dotyczące liczby i struktury wszystkich ofert pracy występujących na lokalnym rynku pracy, a także planowane w kolejnym roku przyjęcia do pracy przez pracodawców.

SPIS TABEL

Tabela 1. Osoby będące w szczególnej sytuacji na rynku pracy w powiecie skarżyskim w latach 2011 – 2012	6
Tabela 2. Struktura bezrobotnych według wieku w powiecie skarżyskim w latach 2011 – 2012	7
Tabela 3. Osoby bezrobotne według poziomu wykształcenia w powiecie skarżyskim w latach 2011 – 2012	8
Tabela 4. Struktura bezrobotnych wg grup dużych zawodowych w powiecie skarżyskim /stan w końcu 2012 r./	9
Tabela 5. Zawody dominujące wśród osób bezrobotnych zarejestrowanych w PUP w Skarżysku-Kamiennej w końcu 2012 roku	11
Tabela 6. Zawody dominujące wśród osób bezrobotnych zarejestrowanych powyżej 12 miesięcy w PUP w Skarżysku-Kamiennej w końcu 2012 roku	12
Tabela 7. Struktura bezrobotnych i ofert pracy według PKD w powiecie skarżyskim w 2012 roku	14
Tabela 8. Bezrobotni wg rodzaju działalności ostatniego miejsca pracy w powiecie skarżyskim w 2012 roku	15
Tabela 9. Struktura ofert pracy wg grup zawodowych w powiecie skarżyskim zgłoszonych w 2012 r.	16
Tabela 10. Oferty pracy wg zawodów w powiecie skarżyskim w 2012 roku	18
Tabela 11. Zawody deficytowe w powiecie skarżyskim w 2012 roku (wskaźnik >1,1)	20
Tabela 12. Zawody zrównoważone w powiecie skarżyskim w 2012 roku (0,9 < wskaźnik < 1,1)	21
Tabela 13. Zawody nadwyżkowe w powiecie skarżyskim w 2012 roku (wskaźnik < 0,9)	22

SPIS WYKRESÓW

Wykres 1. Liczba zarejestrowanych osób bezrobotnych w powiecie skarżyskim w poszczególnych miesiącach 2012 r. w porównaniu z analogicznym okresem roku poprzedniego	5
Wykres 2. Stopa bezrobocia w Polsce, województwie świętokrzyskim oraz w powiecie skarżyskim w poszczególnych miesiącach 2012 r.	6
Wykres 3. Osoby będące w szczególnej sytuacji na rynku pracy /stan na 31.12.2012 roku/	7
Wykres 4. Struktura bezrobotnych według wieku /stan na 31.12.2012 r./	8
Wykres 5. Struktura bezrobotnych według wykształcenia /stan na 31.12.2012 r./	8
Wykres 6. Struktura bezrobotnych wg grup wielkich klasyfikacji zawodów i specjalności w powiecie skarżyskim /stan w końcu 2012 r./ (%)	11
Wykres 7. Struktura ofert pracy wg grup wielkich klasyfikacji zawodów i specjalności w powiecie skarżyskim /stan w końcu 2012 r./ (%)	17