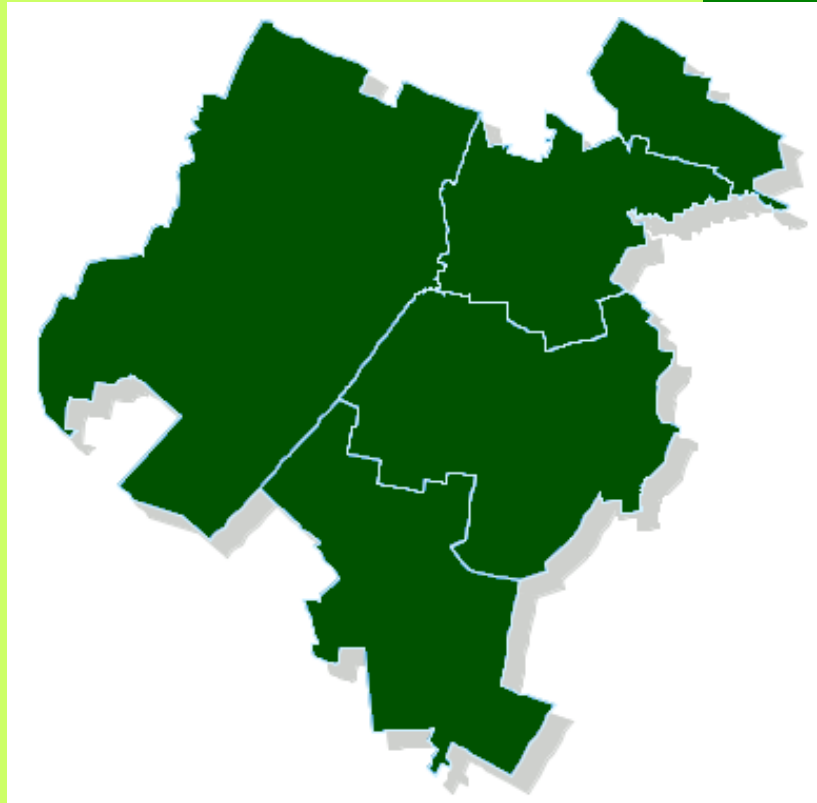




POWIATOWY URZĄD PRACY W SKARŻYSKU - KAMIENNEJ



RANKING ZAWODÓW DEFICYTOWYCH I NADWYŻKOWYCH W POWIECIE SKARŻYSKIM

ZA 2013 ROK

SPIS TREŚCI

WSTĘP	3
CEL OPRACOWANIA	3
PODSTAWA OPRACOWANIA	4
METODOLOGIA OPRACOWANIA	4
CZĘŚĆ DIAGNOSTYCZNA	
1. Poziom i stopa bezrobocia w powiecie skarżyskim	5
2. Osoby będące w szczególnej sytuacji na rynku pracy	6
3. Struktura bezrobotnych według wieku	7
4. Bezrobotni wg wykształcenia	8
5. Struktura bezrobotnych według zawodów	9
6. Bezrobotni według kwalifikacji zawodowych	12
7. Zawody generujące długotrwale bezrobocie	13
8. Napływ bezrobotnych według zawodów	14
9. Analiza ofert pracy według PKD	15
10. Analiza ofert pracy według zawodów oraz grup zawodowych	18
11. Analiza zawodów deficytowych i nadwyżkowych	21
PODSUMOWANIE	25
WNIOSKI	27
SPIS TABEL I WYKRESÓW	28

WSTĘP

Monitoring zawodów deficytowych i nadwyżkowych łączy wiedzę z zakresu popytu i podaży siły roboczej w przekroju zawodów. Wymaga to systematycznego śledzenia i analizowania zjawisk oraz procesów zachodzących na lokalnym rynku pracy, procesów dotyczących kształtowania popytu na pracę i podaży zasobów pracy w przekroju terytorialno-zawodowym, a także formułowania na tej podstawie ocen i wniosków.

Prowadzenie monitoringu zawodów deficytowych i nadwyżkowych jest jednym z zadań samorządu powiatu w zakresie polityki rynku pracy wynikającym z art. 9 ust. 1 pkt 9 ustawy z dnia 20 kwietnia 2004 roku o promocji zatrudnienia i instytucjach rynku pracy (Dz. U. z 2013 r., poz. 674 z późn. zm.).

Powiatowy Urząd Pracy w Skarżysku-Kamiennej za jeden z najistotniejszych kierunków zadań uznał systematyczną obserwację lokalnego rynku pracy pod kątem kształtowania się popytu i podaży siły roboczej w przekroju zawodowym.

CEL OPRACOWANIA

Celem opracowania raportu jest określenie zapotrzebowania na rynku pracy na konkretne zawody. Pozwoli to na określenie kierunków szkolenia osób bezrobotnych oraz podniesienia jakości działania poradnictwa zawodowego, pośrednictwa pracy i specjalistów do spraw rozwoju zawodowego.

Opracowanie monitoringu zawodów deficytowych i nadwyżkowych będzie narzędziem pomocniczym przy:

- ✓ dostosowaniu poziomu, struktury i treści kształcenia zawodowego do potrzeb rynku pracy,
- ✓ określeniu kierunków szkoleń osób bezrobotnych,
- ✓ podnoszeniu jakości usług poradnictwa zawodowego poprzez wskazywanie doradcom zawodowym zawodów najbardziej poszukiwanych przez lokalnych pracodawców oraz takich, na które maleje zapotrzebowanie,
- ✓ prowadzeniu racjonalnej gospodarki środkami Funduszu Pracy, pozostającymi w dyspozycji Powiatowego Urzędu Pracy w zakresie asygnowania środków na aktywizację zawodową bezrobotnych,
- ✓ planowaniu działań przez instytucje i organizacje współpracujące na lokalnym rynku pracy w zakresie przeciwdziałania bezrobociu.

Odbiorcami informacji zawartych w niniejszym monitoringu będą :

- ✓ lokalne władze oświatowe i dyrektorzy szkół ponadgimnazjalnych,
- ✓ lokalne organy samorządowe,
- ✓ instytucje szkoleniowe,
- ✓ instytucje i organizacje społeczno – polityczne z terenu powiatu zainteresowane współdziałaniem na rynku pracy.

PODSTAWA OPRACOWANIA

Monitoring zawodów deficytowych i nadwyżkowych zawiera analizę skali i struktury bezrobocia rejestrowanego w powiecie skarżyskim w grupach i zawodach oraz popytu na pracę dla poszczególnych zawodów z punktu widzenia zgłaszanych do PUP ofert pracy.

Monitoring zawodów w powiecie skarżyskim opracowany został w oparciu o:

- „Zalecenia metodyczne do prowadzenia monitoringu zawodów deficytowych i nadwyżkowych” Ministerstwa Pracy i Polityki Społecznej, Departamentu Rynku Pracy, Warszawa 2003;
- sprawozdanie MPiPS-01 wraz z załącznikami 2 i 3;
- tabele wynikowe przetworzone przez system Syriusz dostępne na stronie www.mz.praca.gov.pl.

METODOLOGIA OPRACOWANIA

Dane liczbowe o bezrobociu oraz wolnych miejscach pracy i miejscach aktywizacji zawodowej (ofertach pracy) opracowano posługując się nazwami grup lub zawodów i specjalności zgodnymi z rozporządzeniem Ministra Pracy i Polityki Społecznej z dnia 27 kwietnia 2010 roku w sprawie klasyfikacji zawodów i specjalności na potrzeby rynku pracy oraz zakresu jej stosowania (Dz. U. z 2010 r., Nr 82, poz. 537, z późn.zm.).

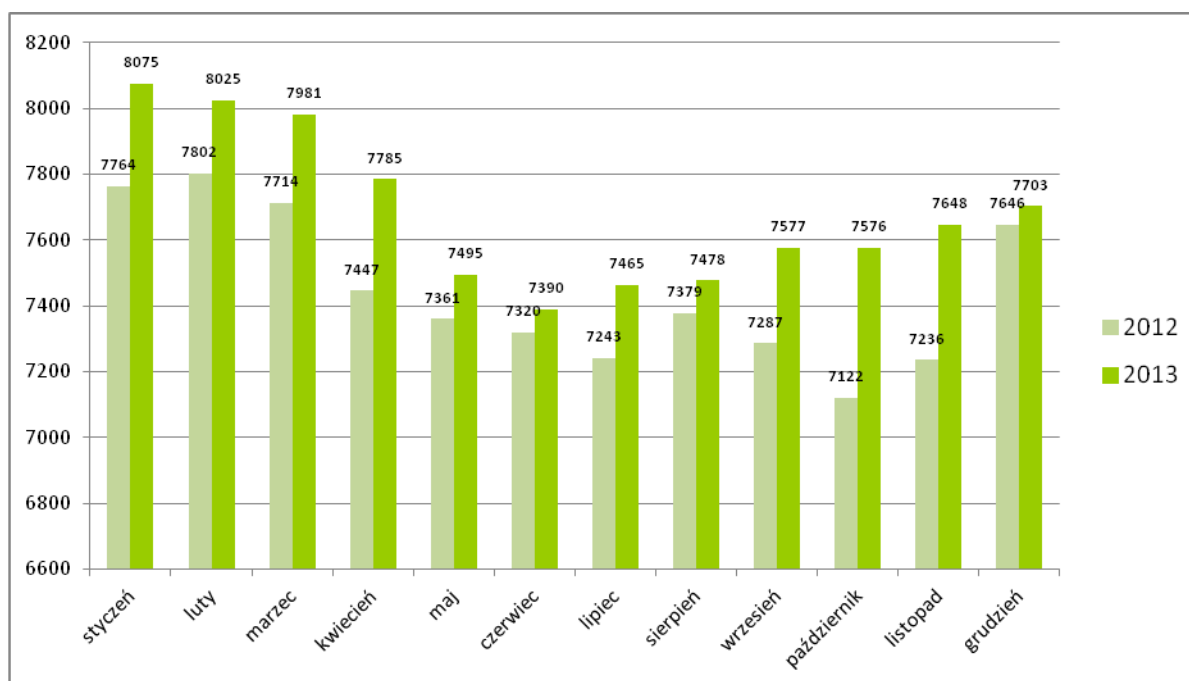
Analizą objęto duże grupy zawodów (kod dwucyfrowy), elementarne grupy zawodów (kod czterocyfrowy) oraz poszczególne zawody i specjalizacje (kod sześciocyfrowy). Należy jednocześnie nadmienić, że raporty o zawodach deficytowych i nadwyżkowych wskazują, że bardzo często wśród osób bezrobotnych oraz ofert pracy w kategorii zawodów wyróżniali się tzw. „pozostali”. Wynika to z faktu, że pracodawcy zgłaszając oferty pracy do urzędu pracy często nie są w stanie przyporządkować zakresu obowiązków poszukiwanego pracownika do konkretnego zawodu i wskazują na kategorię „pozostali”. Tym samym informacja o ofertach pracy w zestawieniu z informacją o osobach bezrobotnych, w postaci wskaźnika deficytu wskazywała przede wszystkim na kategorię „pozostali”, w których to zawodach pojawiały się oferty pracy, lecz nie figurowały pod tym zawodem osoby bezrobotne. W tablicach zamieszczonych w tekście przedstawiających ranking zawodów deficytowych i nadwyżkowych nie zostały zawarte zawody tzw. „pozostałe” (2 ostatnie cyfry w kodzie zawodu wynoszą 90) oraz nie uwzględniono przypadków, gdy w 2013 r. nie zgłoszono ofert pracy i nie zarejestrowano bezrobotnych w danym zawodzie.

CZĘŚĆ DIAGNOSTYCZNA

1. Poziom i stopa bezrobocia w powiecie skarżyskim

Na koniec 2013 roku liczba osób bezrobotnych zarejestrowanych w Powiatowym Urzędzie Pracy w Skarżysku-Kamiennej wynosiła **7.703 osób**. W porównaniu do końca roku 2012 nastąpił **wzrost o 57 osób**. Na taką sytuację wpływ ma spowolnienie gospodarcze, w ostatnim okresie obserwowany jest spadek podjęć pracy.

Wykres 1. Liczba zarejestrowanych osób bezrobotnych w powiecie skarżyskim w poszczególnych miesiącach 2013 r. w porównaniu z analogicznym okresem roku poprzedniego (w tys.)



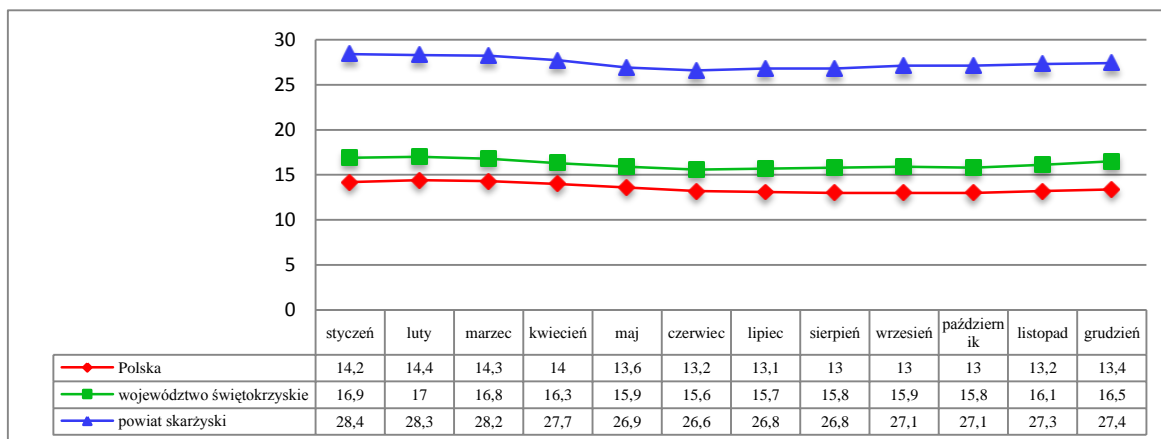
Źródło: opracowanie własne na podstawie Biuletynu informacyjnego o stanie i strukturze bezrobocia w powiecie skarżyskim

W odniesieniu do sytuacji z 2012 roku nastąpił wzrost liczby osób bezrobotnych w powiecie skarżyskim w poszczególnych miesiącach 2013 r. Najwyższy przyrost odnotowano w miesiącach: styczeń (311 osób ↑), kwiecień (338 osób ↑), październik (454 osoby ↑) i listopad (412 osób ↑), natomiast w miesiącu czerwcu w urzędzie pracy zarejestrowało się tylko 70 osób więcej niż w czerwcu roku ubiegłego. Liczba osób bezrobotnych od stycznia 2013 r. kiedy wynosiła 8075 wykazywała tendencję spadkową i w czerwcu 2013 r. wynosiła 7390, aby w kolejnych miesiącach nieznacznie wzrastać i w grudniu 2013 r. wynosiła 7703.

Obserwacja wahań poziomu bezrobocia w powiecie skarżyskim wskazuje na występowanie podstawowej cechy rynku pracy to jest sezonowości. W miesiącach rozpoczynających i kończących rok obserwujemy wzrost poziomu bezrobocia, za to w miesiącach wiosennych i letnich jego spadek. Najwyższą liczbę zarejestrowanych osób bezrobotnych odnotowujemy na przełomie roku ze względu na wygaśnięcie czasowych umów o pracę oraz powrotu do bezrobocia osób wykonujących subsydiowane zatrudnienie.

MONITORING ZAWODÓW DEFICYTOWYCH I NADWYŻKOWYCH
W POWIECIE SKARŻYSKIM ZA 2013 ROK

Wykres 2. Stopa bezrobocia w Polsce, województwie świętokrzyskim oraz w powiecie skarżyskim w poszczególnych miesiącach 2013 r.



yróżniono dane po korekcie stopy bezrobocia przez GUS

Źródło: dane statystyczne WUP Kielce

Stopa bezrobocia w powiecie skarżyskim wyniosła w końcu grudnia 2013 r. 27,4 proc. tj. więcej o 0,9 p. proc. niż przed rokiem, natomiast o 1 p. proc. mniej w porównaniu ze styczniem. W rankingu z innymi powiatami województwa świętokrzyskiego, powiat skarżyski pod względem stopy bezrobocia plasował się na 1 miejscu.

2. Osoby będące w szczególnej sytuacji na rynku pracy

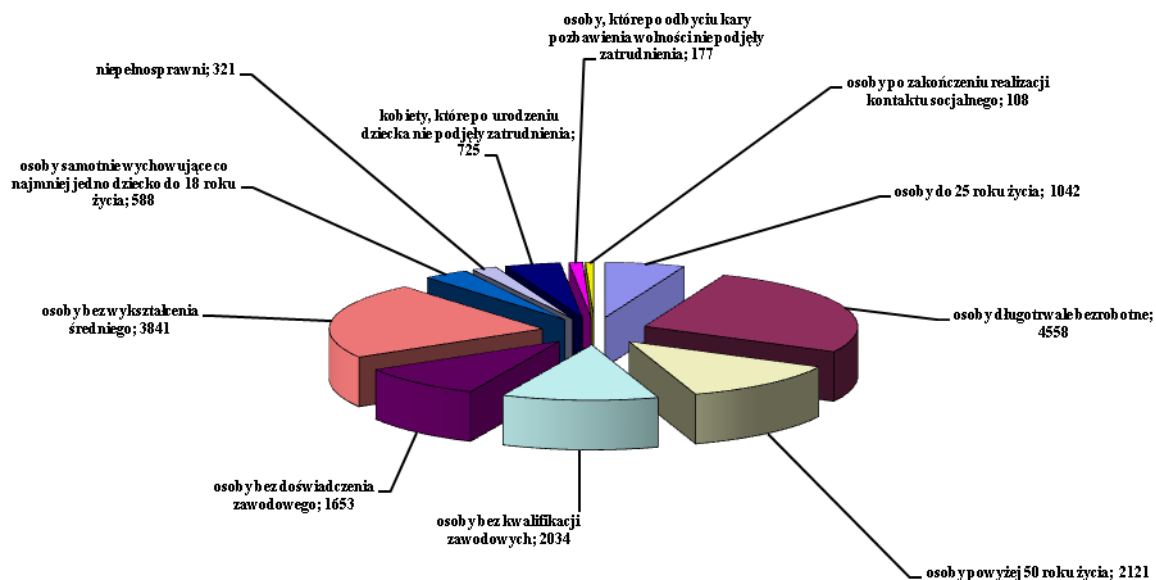
Tabela 1. Osoby będące w szczególnej sytuacji na rynku pracy w powiecie skarżyskim w latach 2012 – 2013

Wyszczególnienie	ROK 2012		ROK 2013		Wzrost↑ /spadek↓
	liczba	Udział % w stosunku do ogółu	liczba	Udział % w stosunku do ogółu	
osoby do 25 roku życia	1058	13,84	1042	13,53	↓ (16 osób)
osoby długotrwale bezrobotne	4371	57,17	4558	59,17	↑ (187 osób)
osoby powyżej 50 roku życia	1998	26,13	2121	27,53	↑ (123 osoby)
osoby bez kwalifikacji zawodowych	1834	23,99	2034	26,41	↑ (200 osób)
osoby bez doświadczenia zawodowego	1610	21,06	1653	21,46	↑ (43 osoby)
osoby bez wykształcenia średniego	3782	49,49	3841	49,86	↑ (59 osób)
osoby samotnie wychowujące co najmniej jedno dziecko do 18 roku życia	568	7,42	588	7,63	↑ (20 osób)
niepełnosprawni	308	4,03	321	4,17	↑ (13 osób)
kobiety, które po urodzeniu dziecka nie podjęły zatrudnienia	685	8,96	725	9,41	↑ (40 osób)
osoby, które po odbyciu kary pozbawienia wolności nie podjęły zatrudnienia	164	2,14	177	2,30	↑ (13 osób)
osoby po zakończeniu realizacji kontaktu socjalnego	92	1,20	108	1,40	↑ (16 osób)

Źródło: Opracowanie własne na podstawie danych PUP, Biuletyn informacyjny PUP

MONITORING ZAWODÓW DEFICYTOWYCH I NADWYŻKOWYCH
W POWIECIE SKARŻYSKIM ZA 2013 ROK

Wykres 3. Osoby będące w szczególnej sytuacji na rynku pracy / stan na 31.12.2013 r./



Źródło: Opracowanie własne na podstawie danych PUP, Biuletyn informacyjny PUP

Wśród osób bezrobotnych w szczególnej sytuacji na rynku pracy w powiecie skarżyskim najliczniejszą zbiorowość stanowiły **osoby długotrwale bezrobotne (59,2%), bez wykształcenia średniego (49,9%), po 50 roku życia (27,5%)** oraz osoby **bez kwalifikacji zawodowych (26,4%)**.

W porównaniu do roku 2012 spadek liczby bezrobotnych nastąpił tylko w grupie osób do 25 roku życia (o 16 osób). Największy przyrost, bo aż o 200 osób dotyczył grupy bezrobotnych bez kwalifikacji zawodowych.

3. Struktura bezrobotnych według wieku

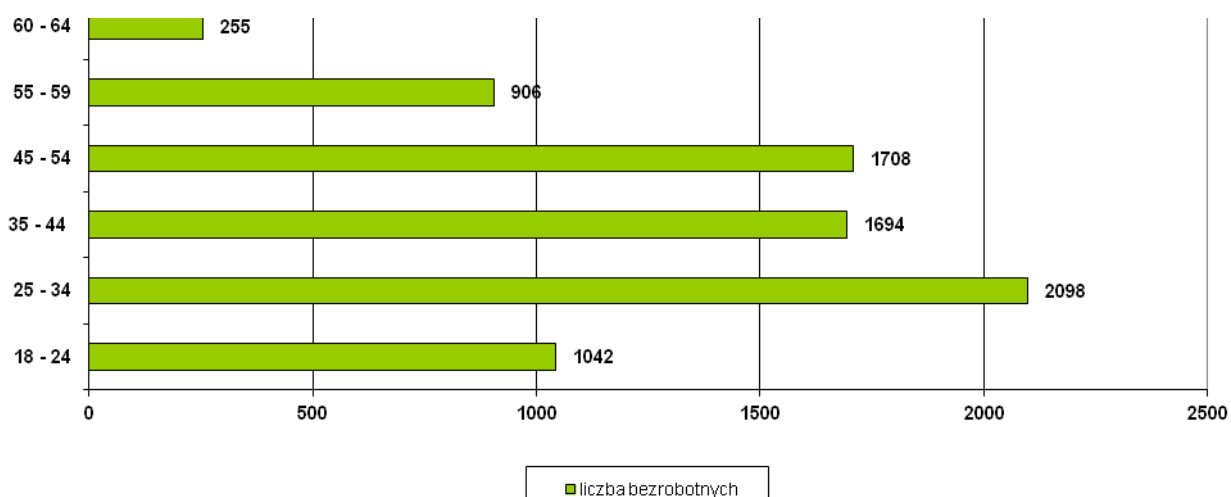
Tabela 2. Struktura bezrobotnych według wieku w powiecie skarżyskim w latach 2012 – 2013.

Wiek	Rok 2012		Rok 2013		Wzrost↑/spadek↓
	Liczba	Udział % w stosunku do ogółu	Liczba	Udział % w stosunku do ogółu	
18-24	1058	16,84	1042	13,53	↓ (16 osób)
25-34	2194	28,69	2098	27,24	↓ (96 osób)
35-44	1605	20,99	1694	21,99	↑ (89 osób)
45-54	1716	22,44	1708	22,17	↓ (8 osób)
55-59	868	11,35	906	11,76	↑ (38 osób)
60-64 lata	205	2,68	255	3,31	↑ (50 osób)

Źródło: Opracowanie własne na podstawie danych PUP, Biuletyn informacyjny PUP

Wiek jest jednym z ważniejszych czynników decydujących o sytuacji jednostki na rynku pracy. **Wśród osób bezrobotnych zamieszkałych w powiecie skarżyskim największy odsetek stanowiły osoby w wieku 25-34 lata.** W 2012 r. osoby z tej grupy wiekowej stanowiły 28,7% ogółu bezrobotnych, zaś w 2013 r. odsetek ten zmniejszył się do poziomu 27,2%.

Wykres 4. Struktura bezrobotnych według wieku /stan na 31.12.2013 r./



Źródło: Opracowanie własne na podstawie danych PUP, Biuletyn informacyjny PUP

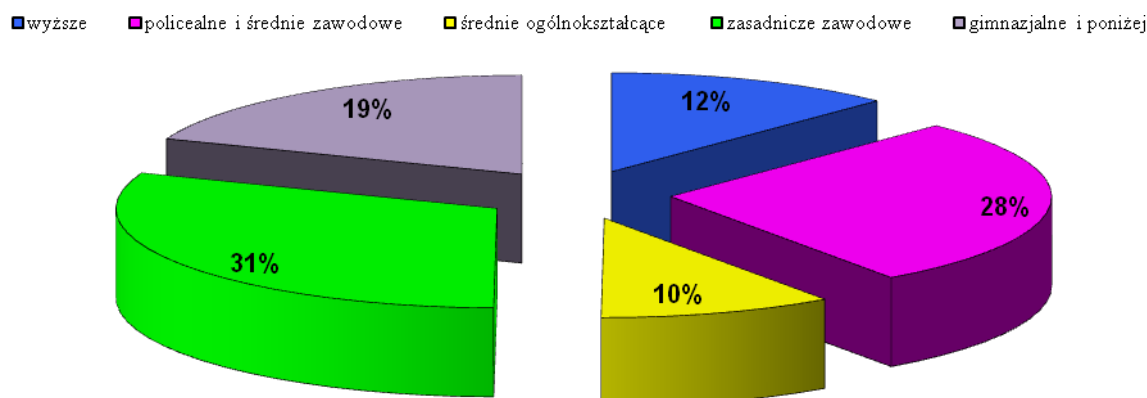
4. Bezrobotni wg wykształcenia

Tabela 3. Osoby bezrobotne według poziomu wykształcenia w powiecie skarżyskim w latach 2012-2013.

Poziom wykształcenia	Rok 2012		Rok 2013		Wzrost↑/spadek↓
	Liczba	Udział % w stosunku do ogółu	Liczba	Udział % w stosunku do ogółu	
wyższe	971	12,70	947	12,29	↓ (24 osoby)
policealne i średnie zawodowe	2131	27,87	2150	27,91	↑ (19 osób)
średnie ogólnokształcące	762	9,97	765	9,93	↑ (3 osoby)
zasadnicze zawodowe	2318	30,32	2365	30,70	↑ (47 osób)
gimnazjalne i poniżej	1464	19,15	1476	19,16	↑ (12 osób)

Źródło: Opracowanie własne na podstawie danych PUP, Biuletyn informacyjny PUP

Wykres 5. Struktura bezrobotnych według wykształcenia /stan na 31.12.2012 r./



Źródło: Opracowanie własne na podstawie danych PUP, Biuletyn informacyjny PUP

Ważną cechą określającą szansę bezrobotnych na pozyskanie pracy jest wykształcenie. Kierunek i stopień zdobytego wykształcenia w istotny sposób określają status bezrobotnego oraz jego zdolności do szybkiego reagowania na zmieniające się potrzeby rynku pracy.

Wykształcenie **zasadnicze zawodowe, gimnazjalne i niższe posiada 49,86%** ogółu bezrobotnych, natomiast **50,13% stanowią osoby z wykształceniem średnim i wyższym.**

W populacji osób bezrobotnych w 2013r. nadal największy odsetek stanowiły osoby z wykształceniem zawodowym – 30,70% i w stosunku do roku 2012 r. wzrósł on o 0,4 p. proc. Drugą co do wielkości grupę w analizowanym okresie stanowiły osoby bezrobotne z wykształceniem policealnym i średnim zawodowym – 27,91%. W porównaniu z rokiem ubiegłym ich odsetek także wzrósł o 0,04 p. proc.

W 2013 roku najmniej liczną grupę stanowiły osoby bezrobotne z wykształceniem średnim ogólnokształcącym – 9,93% ogółu zarejestrowanych, a ich odsetek w porównaniu do końca 2012 r. był mniejszy o 0,04 p. proc.

W roku 2013 największy spadek odnotowano wśród osób bezrobotnych posiadających wykształcenie wyższe, bo aż o 0,4 p. proc.

5. Struktura bezrobotnych według zawodów

Tabela 4. Struktura bezrobotnych wg grup dużych zawodowych w powiecie skarżyskim /stan w końcu 2013 r./

Kod grupy zawodowej	Nazwa grupy zawodowej	Bezrobotni ogółem /%/
72	Robotnicy obróbki i metali, mechanicy maszyn i urządzeń i pokrewni	15,1541
31	Średni personel nauk fizycznych, chemicznych i technicznych	14,7042
75	Robotnicy w przetwórstwie spożywczym, obróbce drewna, produkcji wyrobów tekstylnych i pokrewni	9,1791
71	Robotnicy budowlani i pokrewni (z wyłączeniem elektryków)	6,8063
52	Sprzedawcy i pokrewni	6,2348
51	Pracownicy usług osobistych	5,9058

MONITORING ZAWODÓW DEFICYTOWYCH I NADWYŻKOWYCH
W POWIECIE SKARŻYSKIM ZA 2013 ROK

33	Średni personel do spraw biznesu i administracji	5,5595
26	Specjaliści z dziedziny prawa, dziedzin społecznych i kultury	4,7108
74	Elektrycy i elektrycy	4,5550
23	Specjaliści nauczania i wychowania	3,2214
21	Specjaliści nauk fizycznych, matematycznych i technicznych	2,9616
24	Specjaliści do spraw ekonomicznych i zarządzania	2,6152
93	Robotnicy pomocniczy w górnictwie, przemyśle, budownictwie i transporcie	2,0089
73	Rzemieślnicy i robotnicy poligraficzni	1,9745
32	Średni personel do spraw zdrowia	1,9569
34	Średni personel z dziedziny prawa, spraw społecznych, kultury i pokrewny	1,3336
41	Sekretarki, operatorzy urządzeń biurowych i pokrewni	1,3335
83	Kierowcy i operatorzy pojazdów	1,1604
42	Pracownicy obsługi klienta	1,0218
22	Specjaliści do spraw zdrowia	1,0045
43	Pracownicy do spraw finansowo-statystycznych i ewidencji materiałowej	0,8660
81	Operatorzy maszyn i urządzeń wydobywczych i przetwórczych	0,8660
91	Pomoce domowe i sprzątaczk	0,8486
35	Technicy informatycy	0,7793
82	Monterzy	0,7100
96	Ładowacze nieczystości i inni pracownicy przy pracach prostych	0,6407
61	Rolnicy produkcji towarowej	0,5888
54	Pracownicy usług ochrony	0,5196
25	Specjaliści do spraw technologii informacyjno-komunikacyjnych	0,2944
62	Leśnicy i rybacy	0,1212
53	Pracownicy opieki osobistej i pokrewni	0,1039
94	Pracownicy pomocniczy przygotowujący posiłki	0,0866
13	Kierownicy do spraw produkcji i usług	0,0519
14	Kierownicy w branży hotelarskiej, handlu i innych branżach usługowych	0,0519
44	Pozostali pracownicy obsługi biura	0,0346
11	Przedstawiciele władz publicznych, wyżsi urzędnicy i dyrektorzy generalni	0,0173
12	Kierownicy do spraw zarządzania i handlu	0,0173
92	Robotnicy pomocniczy w rolnictwie, leśnictwie i rybołówstwie	0,0000
Ogółem		100

Źródło: Opracowanie własne na podstawie sprawozdania MPiPS

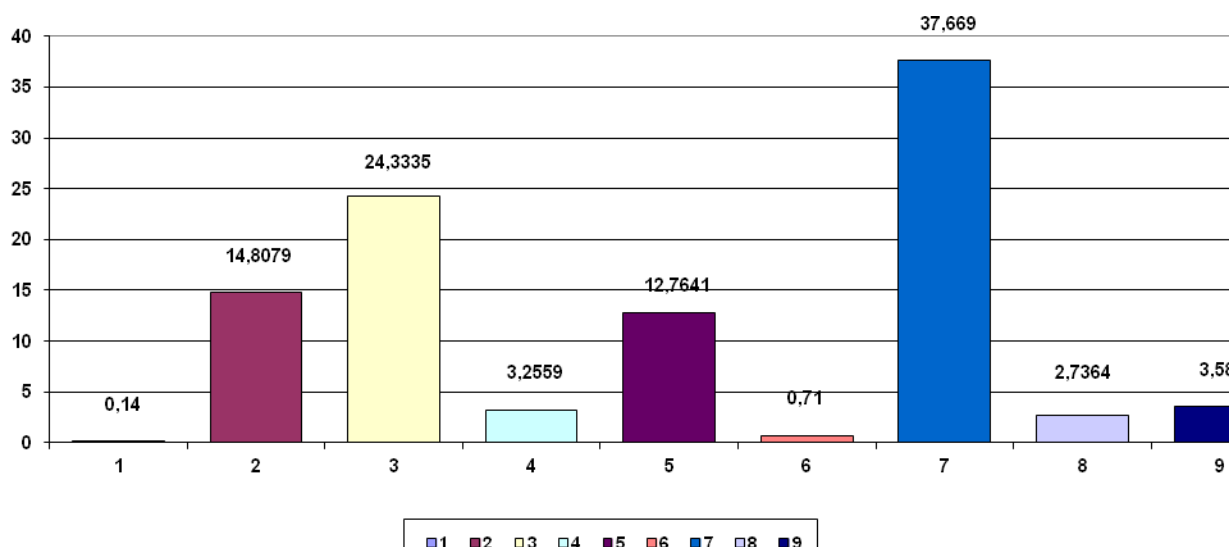
W końcu 2013 r. struktura bezrobocia według kwalifikacji zawodowych i specjalności w układzie grup wielkich (od 1 do 10) wskazuje, że w naszym powiecie najliczniejszą kategorię stanowią osoby posiadające zawody z grupy **7 - „robotnicy przemysłowi i rzemieślnicy”**. Osoby te stanowią aż **37,669%** ogółu bezrobotnych. Grupa ta obejmuje zawody wymagające wiedzy, umiejętności i doświadczenia niezbędnych do uzyskiwania i obróbki surowców, wytwarzania i naprawy towarów oraz budowy, konserwacji i naprawy dróg, konstrukcji i maszyn. Główne zadania wymagają znajomości i zrozumienia charakteru pracy, stosowanych materiałów, maszyn i wytwarzanych produktów.

Duży odsetek zarejestrowanych osób stanowią również bezrobotni sklasyfikowani w grupie **3 - „technicy i inny średni personel” – 24,3335%**. Grupa ta obejmuje zawody wymagające wiedzy, umiejętności i doświadczenia niezbędnych do wykonywania głównie prac technicznych i podobnych, związanych z badaniem i stosowaniem naukowych oraz artystycznych koncepcji i metod działania.

Kolejną grupę stanowią osoby posiadające kwalifikacje zawodowe należące do grupy **2 - „specjaliści” – 14,8079%**. Grupa ta obejmuje zawody wymagające posiadania wysokiego poziomu wiedzy zawodowej, umiejętności oraz doświadczenia w zakresie nauk technicznych, przyrodniczych, społecznych, humanistycznych i pokrewnych. Ich głównymi zadaniami są: wdrażanie do praktyki koncepcji i teorii naukowych lub artystycznych, powiększanie dotychczasowego stanu wiedzy poprzez badania i twórczość oraz systematyczne nauczanie w tym zakresie.

Ponadto co trzynasty z zarejestrowanych bezrobotnych został sklasyfikowany w grupie **5 - „pracownicy usług osobistych i sprzedawcy”**. Świadczy to o tym, że **12,7641%** bezrobotnych posiada elementarne umiejętności zawodowe. Grupa ta obejmuje zawody wymagające wiedzy, umiejętności i doświadczenia, które są niezbędne do świadczenia usług ochrony, usług osobistych związanych m.in. z podróżą, prowadzeniem gospodarstwa, dostarczaniem żywności, opieką osobistą oraz do sprzedawania i demonstrowania towarów w sklepach hurtowych czy detalicznych.

Wykres 6. Struktura bezrobotnych wg grup wielkich klasyfikacji zawodów i specjalności w powiecie skarżyskim /stan w końcu 2013 r./ (%)



Legenda:

- 1 – Przedstawiciele władz publicznych, wyżsi urzędnicy i kierownicy
- 2 – Specjaliści
- 3 - Technicy i inny personel średni
- 4 – Pracownicy biurowi
- 5 – Pracownicy usług osobistych i sprzedawcy
- 6 – Rolnicy, ogrodnicy, leśnicy i rybacy
- 7 – Robotnicy przemysłowi i rzemieślnicy
- 8 – Operatorzy i monterzy maszyn i urządzeń
- 9 – Pracownicy przy pracach prostych

Źródło: Opracowanie własne na podstawie sprawozdania MPiPS

6. Bezrobotni według kwalifikacji zawodowych

W tabeli 5 przedstawiono 35 zawodów dominujących wśród osób bezrobotnych zarejestrowanych w PUP w Skarżysku-Kamiennej w końcu 2013 roku.

Tabela 5. Zawody dominujące wśród osób bezrobotnych zarejestrowanych w PUP w Skarżysku-Kamiennej w końcu 2013 roku

Kod zawodu	Nazwa zawodu	Bezrobotni ogółem	w tym kobiety
000000	Bez zawodu	1929	902
522301	Sprzedawca*	301	276
311504	Technik mechanik*	295	43
331403	Technik ekonomista*	260	239
263102	Ekonomista	156	113
722314	Tokarz metalu	156	51
711202	Murarz*	136	2
722204	Ślusarz*	122	16
723105	Mechanik samochodów osobowych	118	0
311303	Technik elektryk*	99	4
311408	Technik elektronik*	97	16
753105	Krawiec*	97	96
514101	Fryzjer*	91	87
512001	Kucharz*	89	78
311204	Technik budownictwa*	83	14
235107	Pedagog	77	64
751201	Cukiernik*	77	57
751204	Piekarz*	77	37
723103	Mechanik pojazdów samochodowych*	68	0
723104	Technik prac biurowych*	68	53
741207	Elektromonter (elektryk) zakładowy	62	7
723104	Mechanik samochodów ciężarowych	54	0
731102	Mechanik automatyki przemysłowej i urządzeń precyzyjnych	59	55
753605	Obuwnik przemysłowy	56	49
723307	Mechanik maszyn i urządzeń przemysłowych	53	5
515303	Robotnik gospodarczy	50	23
741101	Elektromonter instalacji elektrycznych	47	4
752205	Stolarz*	46	1
322002	Technik żywienia i gospodarstwa domowego*	45	28
753303	Szwaczka	45	45
712904	Technolog robót wykończeniowych w budownictwie*	43	7
931301	Robotnik budowlany	43	0
723304	Mechanik maszyn i urządzeń do obróbki metali	42	19
242217	Specjalista administracji publicznej	41	28
512002	Kucharz małej gastronomii*	40	26

*zawody szkolne

MONITORING ZAWODÓW DEFICYTOWYCH I NADWYŻKOWYCH
W POWIECIE SKARŻYSKIM ZA 2013 ROK

Źródło: Opracowanie własne na podstawie sprawozdania MPiPS

7. Zawody generujące długotrwale bezrobocie

Tabela 6. Zawody dominujące wśród osób bezrobotnych zarejestrowanych powyżej 12 miesięcy w PUP w Skarżysku-Kamiennej w końcu 2013 roku

Kod zawodu	Nazwa zawodu	Bezrobotni ogółem	powyżej 12 miesięcy	
			razem	% ogółu
000000	Bez zawodu	1929	405	21,00
522301	Sprzedawca*	301	123	40,86
311504	Technik mechanik*	295	112	37,97
331403	Technik ekonomista*	260	110	42,31
722314	Tokarz w metalu	156	70	44,87
263102	Ekonomista	156	53	33,97
711202	Murarz*	136	52	38,24
722204	Ślusarz*	122	48	39,34
723105	Mechanik samochodów osobowych	118	46	38,98
311303	Technik elektryk*	99	39	39,39
753105	Krawiec*	97	39	40,21
741207	Elektromonter (elektryk) zakładowy	62	35	56,45
751204	Piekarz*	77	34	44,16
512001	Kucharz*	89	33	37,08
311204	Technik budownictwa*	83	32	38,55
514101	Fryzjer*	91	32	35,16
311408	Technik elektronik*	97	29	29,90
515303	Robotnik gospodarczy	50	29	58,00
731102	Mechanik automatyki przemysłowej i urządzeń precyzyjnych*	59	29	49,15
411004	Technik prac biurowych*	68	26	38,24
751201	Cukiernik*	77	25	32,47
235107	Pedagog	77	24	31,17
723104	Mechanik samochodów ciężarowych	54	24	44,44
753605	Obuwnik przemysłowy	56	24	42,86
752205	Stolarz*	46	23	50,00
931301	Robotnik budowlany	43	22	51,16
741101	Elektromonter instalacji elektrycznych	47	22	46,81

*zawody szkolne

Źródło: Opracowanie własne na podstawie sprawozdania MPiPS

Na koniec grudnia w ewidencji urzędu figurowało **4558** osób długotrwale bezrobotnych (**w tym 2292 kobiet**), co stanowi 59,17% ogółu osób zarejestrowanych.

Najwięcej osób długotrwale bezrobotnych nie posiada żadnego zawodu (405 osób), co w stosunku do ogólnej liczby bezrobotnych bez zawodu stanowią oni e 21%.

Na kolejnym miejscu plasuje się **sprzedawca** (123 osób), **technik mechanik** (112 osób), **technik ekonomista** (110 osób) oraz **tokarz w metalu** (70 osób).

Zawody, w których udział osób długotrwale bezrobotnych jest największy to: **robotnik gospodarczy** (58%), **elektromonter (elektryk) zakładowy** (56,5%), **robotnik budowlany** (51,2%), **stolarz** (50%), **mechanik automatyki przemysłowej i urządzeń precyzyjnych** (49,2%), **elektromonter instalacji elektrycznych** (46,9%).

8. Napływ bezrobotnych według zawodów

Kolejna tabela przedstawia 40 zawodów, w których odnotowano największy napływ bezrobotnych według zawodów w powiecie skarżyskim w pierwszym półroczu 2013 roku.

Tabela 7. Napływ bezrobotnych wg zawodów w powiecie skarżyskim w 2013 r.

Kod zawodu	Nazwa zawodu	Bezrobotni ogółem	w tym	
			kobiety	absolwenci
000000	Bez zawodu	2693	1225	411
522301	Sprzedawca*	336	304	7
311504	Technik mechanik*	327	41	7
331403	Technik ekonomista*	261	238	4
263102	Ekonomista	197	140	26
722314	Tokarz metalu	140	41	1
311408	Technik elektronik*	139	19	1
235107	Pedagog	123	108	25
722204	Ślusarz*	116	16	0
723105	Mechanik samochodów osobowych	116	0	0
711202	Murarz*	112	1	3
311204	Technik budownictwa*	102	19	0
753105	Krawiec*	101	100	0
311303	Technik elektryk*	98	5	3
514101	Fryzjer*	92	89	17
512001	Kucharz*	88	71	0
723103	Mechanik pojazdów samochodowych*	87	0	7
751201	Cukiernik*	78	57	4
411004	Technik prac biurowych*	74	64	3
751204	Piekarz*	72	32	0
512002	Kucharz małej gastronomii*	62	29	15
723104	Mechanik samochodów ciężarowych	56	0	0
712904	Technolog robót wykończeniowych w budownictwie*	53	11	1
753605	Obuwnik przemysłowy	53	45	0
322002	Technik żywienia i gospodarstwa domowego*	52	33	5
2422017	Specjalista administracji publicznej	51	30	10
723307	Mechanik maszyn i urządzeń przemysłowych	51	8	0
741101	Elektromonter instalacji elektrycznych	48	1	1
753303	Szwaczka	48	48	0
741207	Elektromonter (elektryk) zakładowy	44	7	0
515303	Robotnik gospodarczy	42	27	1
752205	Stolarz*	42	0	1
242222	Specjalista do spraw organizacji usług gastronomicznych, hotelarskich i turystycznych	40	19	7
263304	Politolog	40	17	3
341205	Pracownik socjalny*	40	37	0
723304	Mechanik maszyn i urządzeń do obróbki metali	39	22	0
931301	Robotnik budowlany	37	0	0
513101	Kelner*	35	34	1
731102	Mechanik automatyki przemysłowej i urządzeń precyzyjnych*	34	5	0
522305	Technik handlowiec	33	26	0

*zawody szkolne

Źródło: Opracowanie własne na podstawie sprawozdania MPiPS

W omawianym okresie zarejestrowało się najwięcej osób, które nie posiadają żadnego zawodu; w dalszej kolejności były to osoby, które deklarowały zawód sprzedawcy, technika mechanika, technika ekonomisty, ekonomisty, tokarza metalu, technika elektronika, pedagoga, ślusarza, mechanika samochodów osobowych, murarza, technika budownictwa, krawca, technika elektryka, fryzjera, kucharza, mechanika pojazdów samochodowych, cukiernika, technika prac biurowych, piekarza i kucharza małej gastronomii.

9. Analiza ofert pracy według PKD

W 2013 roku do Powiatowego Urzędu Pracy w Skarżysku-Kamiennej wpłynęło **2247** ofert pracy (o 394 oferty mniej niż w 2012 r.), w tym **1416** ofert pracy subsydiowanej (o 334 ofert mniej niż w 2012 r.).

W 2013 roku pośrednicy przeprowadzili **2211 wizyt** u pracodawców.

W okresie od 1.01.2013 r. do 31.12.2013 r. Powiatowy Urząd Pracy w Skarżysku-Kamiennej zorganizował dla pracodawców **5 giełd pracy**, w których uczestniczyło **77 osób**.

Pracodawcy uczestniczący w giełdach poszukiwali kandydatów na **33 stanowiska**.

Tabela 8. Struktura bezrobotnych i ofert pracy według PKD w powiecie skarżyskim w 2013 roku

Seksja PKD	Bezrobotni		Oferty pracy	
	zarejestrowani w 2013 r.	stan w końcu 2013 r.	zgłoszone w 2013 r.	stan w końcu 2013 r.
Rolnictwo, leśnictwo, łowiectwo i rybactwo	3,7849	3,1150	0,4895	0,0000
Górnictwo i wydobywanie	0,2859	0,3343	0,0000	0,0000
Przetwórstwo przemysłowe	22,5732	24,0845	14,4637	11,1111
Wytwarzanie i zaopatrywanie w energię elektryczną, gaz, parę wodną, gorącą wodę i powietrze do układów klimatyzacyjnych	0,3676	0,2735	0,1335	0,0000
Dostawa wody; gospodarowanie ściekami i odpadami oraz działalność związana z rekultywacją	2,0014	1,8690	2,0917	3,7037
Budownictwo	12,8251	13,6301	5,7410	0,0000
Handel hurtowy i detaliczny; naprawa pojazdów samochodowych włączając motocykle	20,5718	21,5013	18,8696	55,5556
Działalność związana z zakwaterowaniem i usługami gastronomicznymi	4,0163	4,2699	2,3587	0,0000
Transport i gospodarka magazynowa	4,2886	3,6165	2,8482	0,0000
Informacja i komunikacja	0,8305	0,7750	0,7566	0,0000
Działalność finansowa i ubezpieczeniowa	1,5112	1,5347	2,0027	0,0000
Działalność związana z obsługą rynku nieruchomości	1,1845	1,1548	1,4241	3,7037
Działalność profesjonalna, naukowa i techniczna	2,5732	2,0514	2,4032	0,0000
Działalność w zakresie usług administrowania i działalność wspierająca	6,2219	4,9385	4,2724	3,7037
Administracja publiczna i obrona narodowa; obowiązkowe zabezpieczenia społeczne	6,9027	7,6888	11,6600	18,5185
Edukacja	3,2539	3,0087	6,3640	0,0000
Opieka zdrowotna i pomoc społeczna	2,2737	1,8538	19,8933	3,7037

MONITORING ZAWODÓW DEFICYTOWYCH I NADWYŻKOWYCH
W POWIECIE SKARŻYSKIM ZA 2013 ROK

Działalność związana z kulturą, rozrywką i rekreacją	1,7835	1,3220	2,5812	0,0000
Pozostała działalność usługowa	1,8924	1,8690	1,6021	0,0000
Gospodarstwa domowe zatrudniające pracowników; gospodarstwa domowe produkujące wyroby i świadczące usługi na własne potrzeby	0,3676	0,6078	0,0000	0,0000
Organizacje i zespoły eksterytorialne	0,0000	0,0000	0,0445	0,0000
Działalność nie zidentyfikowana	0,4901	0,5014	0,0000	0,0000
Ogółem	100	100 %	100	100 %

Źródło: Opracowanie własne na podstawie sprawozdania MPiPS

W 2013 roku najwięcej ofert pracy zgłoszono w sekcji PKD:

- ✓ opieka zdrowotna i pomoc społeczna,
- ✓ handel hurtowy i detaliczny; naprawa pojazdów samochodowych włączając motocykle,
- ✓ przetwórstwo przemysłowe,
- ✓ administracja publiczna i obrona narodowa; obowiązkowe zabezpieczenia społeczne.

Najmniej ofert pracy zgłoszono w grupie PKD (poniżej 1%):

- ✓ organizacje i zespoły eksterytorialne
- ✓ wytwarzanie i zaopatrywanie w energię elektryczną, gaz, parę wodną, gorącą wodę i powietrze do układów klimatyzacyjnych,
- ✓ rolnictwo, leśnictwo, łowiectwo i rybactwo,
- ✓ informacja i komunikacja.

Nie odnotowano ofert pracy z sekcji PKD górnictwo i wydobywanie, gospodarstwa domowe zatrudniające pracowników; gospodarstwa domowe produkujące wyroby i świadczące usługi na własne potrzeby oraz działalność niezidentyfikowana.

Tabela 9. Bezrobotni wg rodzaju działalności ostatniego miejsca pracy oraz oferty pracy w powiecie skarżyskim w 2013 roku

Sekcja PKD	Bezrobotni		Oferty pracy	
	zarejestrowani w 2013 r.	stan w końcu 2013 r.	zgłoszone w 2013 r.	stan w końcu 2013 r.
Rolnictwo, leśnictwo, łowiectwo i rybactwo	278	205	11	0
Górnictwo i wydobywanie	21	22	0	0
Przetwórstwo przemysłowe	1658	1585	325	3
Wytwarzanie i zaopatrywanie w energię elektryczną, gaz, parę wodną, gorącą wodę i powietrze do układów klimatyzacyjnych	27	18	3	0
Dostawa wody; gospodarowanie ściekami i odpadami oraz działalność związana z rekultywacją	147	123	47	1
Budownictwo	942	897	129	0
Handel hurtowy i detaliczny; naprawa pojazdów	1511	1415	424	15

MONITORING ZAWODÓW DEFICYTOWYCH I NADWYŻKOWYCH
W POWIECIE SKARŻYSKIM ZA 2013 ROK

samochodowych włączając motocykle				
Działalność związana z zakwaterowaniem i usługami gastronomicznymi	295	281	53	0
Transport i gospodarka magazynowa	315	238	64	0
Informacja i komunikacja	61	51	17	0
Działalność finansowa i ubezpieczeniowa	111	101	45	0
Działalność związana z obsługą rynku nieruchomości	87	76	32	1
Działalność profesjonalna, naukowa i techniczna	189	135	54	0
Działalność w zakresie usług administrowania i działalność wspierająca	457	325	96	1
Administracja publiczna i obrona narodowa; obowiązkowe zabezpieczenia społeczne	507	506	262	5
Edukacja	239	198	143	0
Opieka zdrowotna i pomoc społeczna	167	122	447	1
Działalność związana z kulturą, rozrywką i rekreacją	131	87	58	0
Pozostała działalność usługowa	139	123	36	0
Gospodarstwa domowe zatrudniające pracowników; gospodarstwa domowe produkujące wyroby i świadczące usługi na własne potrzeby	27	40	0	0
Organizacje i zespoły eksterytorialne	0	0	1	0
Działalność nie zidentyfikowana	36	33	0	0
Ogółem	7345	6581	2247	27

Źródło: Opracowanie własne na podstawie sprawozdania MPiPS

Informacje zawarte w powyższej tabeli obrazują sytuację zarejestrowanych osób bezrobotnych na lokalnym rynku pracy w 2013 roku według rodzaju działalności ostatniego miejsca pracy (doświadczenie zawodowe) w stosunku do ilości ofert pracy w danych zawodach.

Największą liczbę (wyłączając osoby, u których odnotowano w miejscu ostatniego zatrudnienia działalność niezidentyfikowaną) stanowiły osoby bezrobotne z doświadczeniem zawodowym w przetwórstwie przemysłowym. W 2013 roku zarejestrowanych było 1658 takich osób, natomiast zgłoszono 325 wolnych miejsc pracy. Na koniec grudnia 2013 roku zarejestrowanych było 1585 osób z ww. doświadczeniem a wpłynęły tylko 3 oferty pracy.

Następną w kolejności grupę stanowiły osoby, które zgodnie z ostatnim miejscem pracy zdobyły doświadczenie zawodowe w dziedzinie handlu hurtowego i detalicznego lub naprawy pojazdów samochodowych włączając motocykle – 1511 osób, natomiast w 2013 roku zgłoszono 424 wolne miejsca pracy. Na koniec grudnia 2013 roku zarejestrowanych było 1415 osób a wpłynęło tylko 15 ofert pracy.

10. Analiza ofert pracy według zawodów oraz grup zawodowych

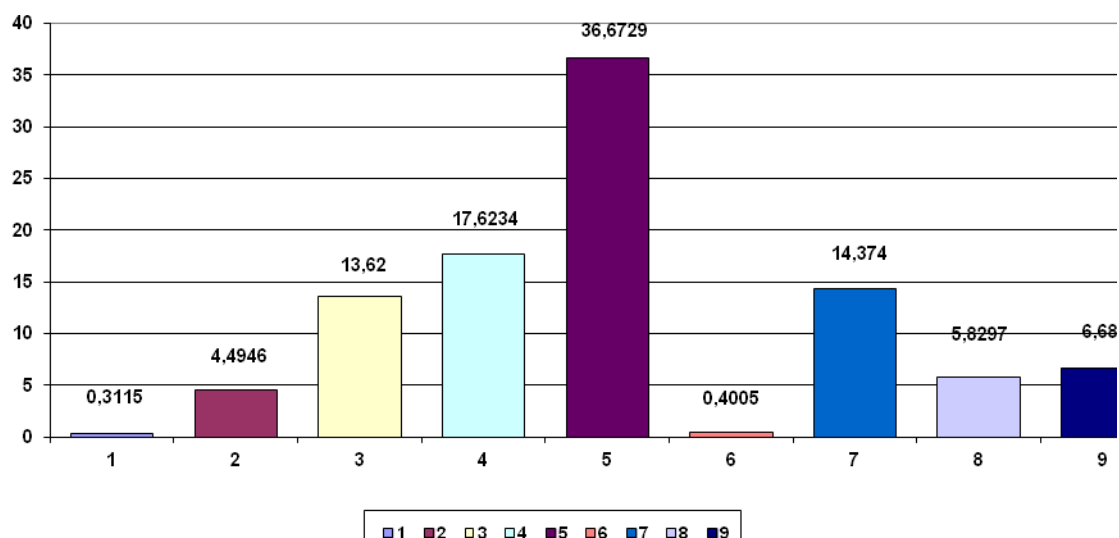
Tabela 10. Struktura ofert pracy wg grup zawodowych w powiecie skarżyskim zgłoszonych w 2013 r.

Kod grupy zawodowej	Nazwa grupy zawodowej	Oferty pracy /%/
51	Pracownicy usług osobistych	22,8323
41	Sekretarki, operatorzy urządzeń biurowych i pokrewni	10,6364
52	Sprzedawcy i pokrewni	10,2359
33	Średni personel do spraw biznesu i administracji	8,3222
72	Robotnicy obróbki i metali, mechanicy maszyn i urządzeń i pokrewni	5,0289
93	Robotnicy pomocniczy w górnictwie, przemyśle, budownictwie i transporcie	4,5393
71	Robotnicy budowlani i pokrewni (z wyłączeniem elektryków)	4,4501
75	Robotnicy w przetwórstwie spożywczym, obróbce drewna, produkcji wyrobów tekstylnych i pokrewni	3,9650
43	Pracownicy do spraw finansowo-statystycznych i ewidencji materiałowej	3,8718
53	Pracownicy opieki osobistej i pokrewni	3,1152
83	Kierowcy i operatorzy pojazdów	3,0707
81	Operatorzy maszyn i urządzeń wydobywczych i przetwórczych	2,4030
34	Średni personel z dziedziny prawa, spraw społecznych, kultury i pokrewny	2,1362
42	Pracownicy obsługi klienta	2,0472
32	Średni personel do spraw zdrowia	1,9581
24	Specjaliści do spraw ekonomicznych i zarządzania	1,8691
23	Specjaliści nauczania i wychowania	1,3795
91	Pomoce domowe i sprzątaczk	1,2906
44	Pozostali pracownicy obsługi biura	1,0680
74	Elektrycy i elektronicy	0,7120
31	Średni personel nauk fizycznych, chemicznych i technicznych	0,6675
35	Technicy informatycy	0,5340
54	Pracownicy usług ochrony	0,4895
96	Ładowacze nieczystości i inni pracownicy przy pracach prostych	0,4450
26	Specjaliści z dziedziny prawa, dziedzin społecznych i kultury	0,4005
82	Monterzy	0,3560
21	Specjaliści nauk fizycznych, matematycznych i technicznych	0,3115
22	Specjaliści do spraw zdrowia	0,3115
61	Rolnicy produkcji towarowej	0,3115
94	Pracownicy pomocniczy przygotowujący posiłki	0,3115
25	Specjaliści do spraw technologii informacyjno-komunikacyjnych	0,2225
73	Rzemieślnicy i robotnicy poligraficzni	0,2225
11	Przedstawiciele władz publicznych, wyżsi urzędnicy i dyrektorzy generalni	0,0890
12	Kierownicy do spraw zarządzania i handlu	0,0890
13	Kierownicy do spraw produkcji i usług	0,0890
62	Leśnicy i rybacy	0,0890
92	Robotnicy pomocniczy w rolnictwie, leśnictwie i rybołóstwie	0,0890
14	Kierownicy w branży hotelarskiej, handlu i innych branżach usługowych	0,0445
63	Rolnicy i rybacy pracujący na własne potrzeby	0,0000
Ogółem		100

Źródło: Opracowanie własne na podstawie sprawozdania MPiPS

MONITORING ZAWODÓW DEFICYTOWYCH I NADWYŻKOWYCH
W POWIECIE SKARŻYSKIM ZA 2013 ROK

Wykres 7. Struktura ofert pracy wg grup wielkich klasyfikacji zawodów i specjalności w powiecie skarżyskim /stan w końcu 2013 r./ (%)



Legenda:

- 1 – Przedstawiciele władz publicznych, wyżsi urzędnicy i kierownicy
- 2 – Specjaliści
- 3 - Technicy i inny personel średni
- 4 – Pracownicy biurowi
- 5 – Pracownicy usług osobistych i sprzedawcy
- 6 – Rolnicy, ogrodnicy, leśnicy i rybacy
- 7 – Robotnicy przemysłowi i rzemieślnicy
- 8 – Operatorzy i monterzy maszyn i urządzeń
- 9 – Pracownicy przy pracach prostych

Źródło: Opracowanie własne na podstawie sprawozdania MPiPS

Tabela 11. Oferty pracy wg zawodów w powiecie skarżyskim w 2013 roku

Kod zawodu	Nazwa zawodu	Oferty pracy zgłoszone w 2013 r.
515303	Robotnik gospodarczy	423
411004	Technik prac biurowych*	128
522301	Sprzedawca*	101
524404	Telemarketer	55
532201	Opiekunka domowa	55
334306	Technik administracji*	52
432103	Magazynier	52
332302	Zaopatrzeniowiec	50
332203	Przedstawiciel handlowy	41
411003	Pracownik kancelaryjny	40
412001	Sekretarka	38
711101	Konserwator budynków	37
931205	Robotnik drogowy	37
833203	Kierowca samochodu ciężarowego	33
512001	Kucharz*	30
932913	Sortowacz	27

MONITORING ZAWODÓW DEFICYTOWYCH I NADWYŻKOWYCH
W POWIECIE SKARŻYSKIM ZA 2013 ROK

422201	Pracownik centrum obsługi telefonicznej (pracownik call center)	26
931301	Robotnik budowlany	25
241202	Doradca finansowy	22
831104	Maszynista pojazdu trakcyjnego	20
413201	Operator wprowadzania danych	20
325905	Opiekunka dziecięca*	19
723310	Mechanik-monter maszyn i urządzeń*	19
523002	Kasjer handlowy	18
721204	Spawacz metodą MAG	18
524502	Sprzedawca w stacji paliw	17
343901	Animatorek kultury*	15
514101	Fryzjer*	15
522305	Technik handlowiec*	15
332101	Agent ubezpieczeniowy	14
513101	Kelner*	14
321301	Technik farmaceutyczny*	13
431102	Fakturzystka	13
441501	Pracownik do spraw osobowych	13
712101	Dekarz*	13
753202	Krojczy	13
234201	Nauczyciel przedszkola	12
341201	Asystent osoby niepełnosprawnej*	12
722307	Operator obrabiarek skrawających*	12
513202	Barman	12

*zawody szkolne

Źródło: Opracowanie własne na podstawie sprawozdania MPiPS

W 2013 roku pozyskano **2247** ofert pracy, z czego 1416 to oferty pracy subsydiowanej. Struktura pozyskanych ofert pracy według kwalifikacji zawodowych wskazuje, że zdecydowanie największe zapotrzebowanie pracodawców dotyczy pracowników posiadających kwalifikacje należące do grupy **5 - „pracownicy usług osobistych i sprzedawcy”** – **824** oferty (36,3724%). W tej grupie najczęściej zgłaszano oferty dla **robotników gospodarczych** (423), **sprzedawców** (101), **opiekunek domowych** (55), **telemarketerów** (55) oraz **kucharzy** (30).

Na drugim miejscu pod względem ilości zgłaszanych ofert pracy plasują się zawody należące do grupy **4 - „pracownicy biurowi”** – **396** ofert (17,6234%). W tej grupie najczęściej zgłaszano oferty dla **techników prac biurowych** (128), **magazynierów** (52), **pracowników kancelaryjnych** (40) oraz **sekretarek** (38).

Duży odsetek stanowiły również oferty pracy w zawodach sklasyfikowanych do grupy **7 – „robotnicy przemysłowi i rzemieślnicy”** – **323** oferty (14,374%). W tej grupie najczęściej zgłaszano oferty dla **konserwatorów budynków** (37), **mechaników-monterów maszyn i urządzeń** (19), **spawaczy metodą MAG** (18), **krojczych** (13), **dekarzy** (13) oraz **operatorów obrabiarek skrawających** (11).

Stosunkowo często za pośrednictwem urzędu pracy pracodawcy poszukiwali pracowników posiadających kwalifikacje należące do grupy **3 – „technicy i inny personel średni”** – **306** ofert (13,62%). W tej grupie najczęściej poszukiwano pracowników w zawodach:

technik administracji (52), zaopatrzeniowiec (50), przedstawiciel handlowy (41) i opiekunka dziecięca (19).

Również dość często zgłaszano oferty pracy w zawodach należących do grupy **9 - „pracownicy przy pracach prostych” – 150 ofert (6,68%)** oraz **8 – “operatorzy i monterzy maszyn i urządzeń” – 131 ofert (5,8297%)**. W tych grupach najwięcej ofert zgłoszono w zawodach: **robotnik drogowy (37), sortowacz (27), robotnik budowlany (25), kierowca samochodu ciężarowego (33), i maszynista pojazdu trakcyjnego (20).**

Najmniejsza liczba propozycji zatrudnienia dotyczyła osób sklasyfikowanych w grupie **1 - „przedstawiciele władz publicznych, wyżsi urzędnicy i kierownicy” – 7 ofert (0,3115%)** np. kierownik działu sprzedaży (2) oraz w grupie **6 – „rolnicy, ogrodnicy, leśnicy i rybacy” – 9 ofert (0,4005%)** z czego 7 ofert zgłoszono dla **ogrodników terenów zieleni.**

11. Analiza zawodów deficytowych i nadwyżkowych

W celu zakwalifikowania danego zawodu do grup zawodów nadwyżkowych lub deficytowych zawody elementarne uszeregowano malejąco według średniej miesięcznej podaży siły roboczej przy wykorzystaniu wskaźnika intensywności nadwyżki (deficytu) zawodów. Wskaźnik ten wyliczony jest jako stosunek udziału średniej miesięcznej liczby zgłoszonych ofert pracy w danym zawodzie w danym okresie, do średniej miesięcznej liczby zarejestrowanych bezrobotnych w danym zawodzie w danym okresie. Przyjęto, że zawody o wskaźniku mniejszym niż 0,9 to zawody nadwyżkowe. Zawody, których wskaźnik mieści się między wielkościami od 0,9 do 1,1 to zawody zrównoważone, natomiast zawody o wskaźniku większym niż 1,1 określa się mianem deficytowych.

Analizując dane dotyczące ofert pracy oraz bezrobotnych zarejestrowanych w PUP w Skarżysku-Kamiennej w 2013 roku w grupach elementarnych zidentyfikowano **803** zawody. Klasyfikacji zawodów deficytowych i nadwyżkowych nie zostaną poddane zawody w których wskaźnik intensywności nadwyżki (deficytu) zawodów osiągnął wartość „0” ze względu na brak ofert pracy (503 zawody), oraz gdy wskaźnik został określony mianem MAX z powodu braku w rejestracji osób bezrobotnych (135 zawodów).

W tabelach zawodów deficytowych i nadwyżkowych nie zostaną również uwzględnione zawody tzw. „pozostałe”, czyli takie, których 2 ostatnie cyfry w kodzie zawodu wynoszą 9 i 0 (93 zawody).

Na podstawie wskaźnika intensywności nadwyżki (deficytu) zawodów, klasyfikacji zawodów badano grupę **165** zawodów, w których odnotowano rejestrację osób bezrobotnych oraz zewidencjonowano oferty pracy.

W wyniku tego wyszczególniono:

- **54** zawody deficytowe (32,73%),
- **23** zawody równoważne (13,94%),
- **88** zawodów nadwyżkowych (53,33%).

MONITORING ZAWODÓW DEFICYTOWYCH I NADWYŻKOWYCH
W POWIECIE SKARŻYSKIM ZA 2013 ROK

Tabela 12. **Zawody deficytowe** w powiecie skarżyskim w 2013 roku (wskaźnik >1,1)

Lp.	Kod zawodu	Nazwa zawodu	Średnia miesięczna liczba ofert pracy	Średnia miesięczna liczba bezrobotnych	Wskaźnik intensywności nadwyżki (deficytu) zawodów
1	332302	Zaopatrzeniowiec	4,1667	0,0833	50,0000
2	711101	Konserwator budynków	3,0833	0,0833	37,0000
3	411003	Pracownik kancelaryjny	3,3333	0,1667	20,0000
4	412001	Sekretarka	3,1667	0,1667	19,0000
5	524404	Telemarketer	4,5833	0,2500	18,3333
6	332101	Agent ubezpieczeniowy	1,1667	0,0833	14,0000
7	431102	Fakturzystka	1,0833	0,0833	13,0000
8	441501	Pracownik do spraw osobowych	1,0833	0,0833	13,0000
9	332203	Przedstawiciel handlowy	3,4167	0,3333	10,2500
10	515303	Robotnik gospodarczy	35,2500	3,5000	10,0714
11	422603	Rejestratorka medyczna	0,7500	0,0833	9,0000
12	524902	Doradca klienta	0,7500	0,0833	9,0000
13	721204	Spawacz metodą MAG	1,5000	0,1667	9,0000
14	814104	Wulkanizator	0,7500	0,0833	9,0000
15	331301	Księgowy	0,5833	0,0833	7,0000
16	751104	Rozbieracz-wykrawacz	0,5833	0,0833	7,0000
17	532201	Opiekunka domowa	4,5833	0,9167	5,0000
18	325905	Opiekunka dziecięca*	1,5833	0,3333	4,7500
19	341201	Asystent osoby niepełnosprawnej*	1,0000	0,2500	4,0000
20	343901	Animator kultury*	1,2500	0,3333	3,7500
21	523002	Kasjer handlowy	1,5000	0,4167	3,6000
22	242307	Specjalista do spraw kadr	0,2500	0,0833	3,0000
23	343203	Florysta*	0,5000	0,1667	3,0000
24	514208	Wizażystka / stylistka	0,5000	0,1667	3,0000
25	232101	Archiwista	0,4167	0,1667	2,5000
26	431103	Technik rachunkowości*	0,4167	0,1667	2,5000
27	712202	Głazurnik	0,4167	0,1667	2,5000
28	931205	Robotnik drogowy	3,0833	1,2500	2,4667
29	712101	Dekarz*	1,0833	0,5000	2,1667
30	252301	Administrator sieci informatycznej	0,1667	0,0833	2,0000
31	311103	Technik analityk*	0,1667	0,0833	2,0000
32	532102	Opiekun medyczny*	0,1667	0,0833	2,0000
33	541306	Portier	0,3333	0,1667	2,0000
34	621001	Drwal/pilarz drzew	0,1667	0,0833	2,0000
35	722307	Operator obrabiarek skrawających*	1,0000	0,5000	2,0000
36	722315	Ustawiacz maszyn do obróbki skrawaniem	0,1667	0,0833	2,0000
37	821905	Monter wyrobów z drewna	0,1667	0,0833	2,0000

*zawody szkolne

Źródło: Opracowanie własne na podstawie sprawozdania MPiPS

MONITORING ZAWODÓW DEFICYTOWYCH I NADWYŻKOWYCH
W POWIECIE SKARŻYSKIM ZA 2013 ROK

Zawody deficytowe wymienione w tabeli 10 charakteryzuje niewielki napływ bezrobotnych przy jednoczesnym wielokrotnie większym napływie ofert pracy.

Należy podkreślić, iż oferty pracy w zawodach takich jak np. **zaopatrzeniowiec, konserwator budynków, przedstawiciel handlowy, opiekun medyczny, pracownik kancelaryjny, pracownik do spraw osobowych, sekretarka, robotnik gospodarczy, technik rachunkowości, fakturzystka, rejestratorka medyczna, opiekun medyczny, animator kultury, archiwista, technik analityk, operator obrabiarek skrawających, opiekunka dziecięca czy opiekunka domowa** dotyczyły miejsc pracy subsydiowanej przez urząd.

Tabela 13. **Zawody zrównoważone** w powiecie skarżyskim w 2013 roku ($0,9 \leq$ wskaźnik $\leq 1,1$)

Lp.	Kod zawodu	Nazwa zawodu	Średnia miesięczna liczba ofert pracy	Średnia miesięczna liczba bezrobotnych	Wskaźnik intensywności nadwyżki (deficytu) zawodów
1	122102	Kierownik działu sprzedaży	0,1667	0,1667	1,0000
2	214203	Inżynier budownictwa-budownictwo przemysłowe	0,0833	0,0833	1,0000
3	216303	Projektant mody	0,0833	0,0833	1,0000
4	216601	Grafik komputerowy DTP	0,0833	0,0833	1,0000
5	216602	Grafik komputerowy multimediiów	0,0833	0,0833	1,0000
6	227101	Diagnosta laboratoryjny	0,0833	0,0833	1,0000
7	233016	Nauczyciel muzyki	0,2500	0,2500	1,0000
8	235501	Instruktor amatorskiego ruchu artystycznego	0,0833	0,0833	1,0000
9	243305	Specjalista do spraw sprzedaży	0,0833	0,0833	1,0000
10	341203	Opiekun w domu pomocy społecznej*	0,0833	0,0833	1,0000
11	343301	Bibliotekarz*	0,3333	0,3333	1,0000
12	422502	Pracownik informacji turystycznej	0,1667	0,1667	1,0000
13	431301	Pracownik obsługi płacowej	0,0833	0,0833	1,0000
14	522202	Kierownik stoiska w markecie	0,0833	0,0833	1,0000
15	722316	Wiertacz w metalu	0,3333	0,3333	1,0000
16	742104	Monter elektronik-aparatura pomiarowa	0,0833	0,0833	1,0000
17	742202	Monter sieci i urządzeń telekomunikacyjnych*	0,0833	0,0833	1,0000
18	832201	Kierowca mechanik	0,0833	0,0833	1,0000
19	911206	Salowa	0,1667	0,1667	1,0000
20	941201	Pomoc kuchenna	0,4167	0,4167	1,0000
21	962906	Woźny	0,0833	0,0833	1,0000

*zawody szkolne

Źródło: Opracowanie własne na podstawie sprawozdania MPiPS

MONITORING ZAWODÓW DEFICYTOWYCH I NADWYŻKOWYCH
W POWIECIE SKARŻYSKIM ZA 2013 ROK

Tabela 14. **Zawody nadwyżkowe** w powiecie skarżyskim w 2013 roku (wskaźnik < 0,9)

Lp.	Kod zawodu	Nazwa zawodu	Średnia miesięczna liczba ofert pracy	Średnia miesięczna liczba bezrobotnych	Wskaźnik intensywności nadwyżki (deficytu) zawodów
1	722204	Ślusarz*	0,0833	9,6667	0,0086
2	311504	Technik mechanik*	0,3333	27,2500	0,0122
3	311408	Technik elektronik*	0,1667	11,5833	0,0144
4	331403	Technik ekonomista*	0,3333	21,7500	0,0153
5	235107	Pedagog	0,1667	10,2500	0,0163
6	512002	Kucharz małej gastronomii*	0,0833	5,1667	0,0161
7	723307	Mechanik maszyn i urządzeń przemysłowych	0,0833	4,2500	0,0196
8	242222	Specjalista do spraw organizacji usług gastronomicznych, hotelarskich i turystycznych	0,0833	3,3333	0,0250
9	722314	Tokarz w metalu	0,3333	11,6667	0,0286
10	752208	Stolarz meblowy	0,0833	2,5000	0,0333
11	723105	Mechanik samochodów osobowych	,3333	9,6667	0,0345
12	751201	Cukiernik*	0,2500	6,5000	0,0385
13	741101	Elektromonter instalacji elektrycznych	0,1667	4,0000	0,0417
14	311924	Technik technologii odzieży*	0,0833	1,7500	0,0476
15	341205	Pracownik socjalny	0,1667	3,3333	0,0500
16	711202	Murarz*	0,5000	9,3333	0,0536
17	251902	Specjalista zastosowań informatyki	0,0833	1,5000	0,0556
18	751204	Piekarz*	0,3333	6,0000	0,0556
19	753605	Obuwnik przemysłowy	0,2500	4,4167	0,0566
20	214404	Inżynier mechanik-maszyny i urządzenia przemysłowe	0,0833	1,4167	0,0588
21	264201	Dziennikarz	0,0833	1,3333	0,0625
22	228301	Fizjoterapeuta	0,1667	2,5833	0,0645
23	333107	Technik logistik*	0,1667	2,4167	0,0690
24	753105	Krawiec*	0,7500	8,4167	0,0891
25	723104	Mechanik samochodów ciężarowych	0,4167	4,6667	0,0893
26	311104	Technik geodeta*	0,0833	0,9167	0,0909
27	722303	Operator maszyn do obróbki skrawaniem	0,0833	0,9167	0,0909
28	723103	Mechanik pojazdów samochodowych*	0,6667	7,2500	0,0920
29	222101	Pielegniarka	0,1667	1,7500	0,0952
30	741203	Elektromechanik pojazdów samochodowych*	0,1667	1,6667	0,1000

*zawody szkolne

Źródło: Opracowanie własne na podstawie sprawozdania MPiPS

W powyższej tabeli wybrano zawody, które miały najniższy wskaźnik intensywności nadwyżki (pomijając wskaźniki, które wynoszą 0), ponieważ im mniejszy wskaźnik intensywności nadwyżki, tym bardziej nadwyżkowy jest zawód. Liczną grupę zawodów nadwyżkowych stanowią zawody z grupy 7 - „robotnicy przemysłowi i rzemieślnicy” oraz z grupy 3 - „technicy i inny średni personel”. Należy zauważyć, iż połowa zawodów nadwyżkowych to zawody objęte kształceniem w systemie oświaty.

PODSUMOWANIE

1. Na koniec 2013 roku liczba osób bezrobotnych zarejestrowanych w Powiatowym Urzędzie Pracy w Skarżysku-Kamiennej wynosiła 7.703 osoby. W porównaniu do końca roku 2012 nastąpił wzrost o 57 osób.
2. Wśród bezrobotnych mieszkańców naszego powiatu największy odsetek stanowiły osoby w wieku 25-34 lata (27,2%).
3. W 2013 r. największy odsetek osób bezrobotnych stanowiły osoby z wykształceniem zawodowym – 30,7% natomiast najmniej liczną grupą były osoby bezrobotne z wykształceniem średnim ogólnokształcącym – 9,9%.
4. W porównaniu z rokiem 2012 wzrost odnotowano wśród osób bezrobotnych posiadających wykształcenie zasadnicze zawodowe (o 47 osób), policealne i średnie zawodowe (o 19 osób), gimnazjalne i poniżej (o 12 osób) oraz średnie ogólnokształcące (o 3 osoby).
5. Wśród osób zarejestrowanych dominowały osoby nie posiadające wyuczonego zawodu. Natomiast wśród osób posiadających zawód najliczniej reprezentowane były zawody: **sprzedawca, technik mechanik, technik ekonomista, ekonomista, tokarz w metalu, murarz, ślusarz, mechanik samochodów osobowych, technik elektryk, technik elektronik, krawiec, fryzjer, kucharz, technik budownictwa, pedagog, cukiernik czy piekarz.**
6. W 2013 r. 47,07% ogólnej liczby bezrobotnych stanowiły kobiety. W porównaniu z rokiem 2012 ich udział wzrósł o 0,64%. Z rankingu zawodów bezrobotnych kobiet w 2013 roku wynika, że najliczniej zarejestrowane są w zawodach: **sprzedawca (276), technik ekonomista (239), ekonomista (113), krawiec (96), fryzjer (87), kucharz (78), pedagog (64), cukiernik (57), mechanik automatyki przemysłowej i urządzeń precyzyjnych (55), technik prac biurowych (53), tokarz w metalu (51), obuwnik przemysłowy (49), szwaczka (45), technik mechanik (43).**
7. Osoby długotrwale bezrobotne stanowią 59,17% ogółu zarejestrowanych. Z aktywizacją zawodową osób długotrwale bezrobotnych jest większa trudność niż z osobami, które są bezrobotne przez krótszy czas z dwóch powodów. Po pierwsze, pracodawcy boją się zatrudniać osoby, które dłuższy czas pozostawały bez pracy, gdyż obawiają się, że pracownicy ci nie będą tak efektywni – stracili bowiem część kompetencji zawodowych (np. poprzez brak aktualizacji wiedzy). Po drugie, długotrwale bezrobocie owocuje abnegacją zawodową a bezrobotni po miesiącach porażek nie wierzą w to, że uda im się znaleźć zatrudnienie i szukają pracy bez przekonania.
8. W odniesieniu do 2012 roku liczba długotrwale bezrobotnych w 2013 roku wzrosła o 187 osób.
9. Spośród grup zawodów generujących długotrwale bezrobocie w powiecie skarżyskim w 2013 roku, najwyższy wskaźnik długotrwałego bezrobocia (stosunek liczby bezrobotnych w danym zawodzie, pozostających bez pracy powyżej 12 miesięcy, do liczby zarejestrowanych bezrobotnych w tym zawodzie) uzyskały grupy zawodów wg kodu dwucyfrowego m.in.: ładowacze nieczystości i inni pracownicy przy pracach prostych; pracownicy pomocniczy przygotowujący posiłki; operatorzy maszyn i urządzeń wydobywczych i przetwórczych; kierowcy i operatorzy pojazdów; robotnicy pomocniczy

w górnictwie, przemyśle, budownictwie i transporcie; elektrycy i elektronicy; specjaliści do spraw technologii informacyjno-komunikacyjnych; pomoce domowe i sprzątaczkę; rzemieślnicy i robotnicy poligraficzni; pracownicy usług ochrony; robotnicy obróbki metali, mechanicy maszyn i urządzeń i pokrewni; specjaliści do spraw zdrowia; robotnicy w przetwórstwie spożywczym, obróbce drewna; produkcji wyrobów tekstylnych i pokrewni; sekretarki, operatorzy urządzeń biurowych i pokrewni; średni personel do spraw biznesu i administracji; pracownicy do spraw finansowo-statystycznych i ewidencji materiałowej; robotnicy budowlani i pokrewni (z wyłączeniem elektryków); sprzedawcy i pokrewni; monterzy.

10. Wśród długotrwale zarejestrowanych bezrobotnych również przeważają kobiety (50,3%), Mają one trudności z podjęciem zatrudnienia, gdyż wpływające do urzędu oferty pracy skierowane są głównie do mężczyzn.

11. Większość zarejestrowanych bezrobotnych to osoby bez kwalifikacji, bez wykształcenia średniego oraz osoby po 50 roku życia. Z jednej strony wiek, z drugiej brak wykształcenia średniego i kwalifikacji zawodowych przesądzają, że osoby te są grupą defaworyzowaną na rynku pracy, która częstokroć nie ma szans na podjęcie zatrudnienia gdyby nie wsparcie w postaci usług i instrumentów rynku pracy.

12. Największą ilość ofert pracy zgłoszono w zawodach: **robotnik gospodarczy, technik prac biurowych, sprzedawca, telemarketer, opiekunka domowa, technik administracji, magazynier, zaopatrzeniowiec, przedstawiciel handlowy, pracownik kancelaryjny, sekretarka, konserwator budynków**, ale są to głównie oferty subsydiowane przez urząd.

13. Ze **165** zawodów, w których odnotowano rejestrację osób bezrobotnych oraz zewidencjonowano oferty pracy - **53%** stanowiły zawody nadwyżkowe, **33%** zawody deficytowe, a pozostałe **14%** to zawody wykazujące równowagę popytu i podaży siły roboczej.

14. Wśród zawodów deficytowych, czyli takich, na które występuje na rynku pracy wyższe zapotrzebowanie niż liczba osób poszukujących pracy w tym zawodzie, największy udział miały zawody (o najwyższym wskaźniku deficytu): **zaopatrzeniowiec, konserwator budynków, pracownik kancelaryjny, sekretarka, telemarketer, agent ubezpieczeniowy, fakturzystka, pracownik do spraw osobowych, przedstawiciel handlowy, robotnik gospodarczy, rejestratorka medyczna, doradca klienta, spawacz metodą MAG, wulkanizator, księgowy, rozbieracz-wykrawacz, opiekunka domowa, opiekunka dziecięca, asystent osoby niepełnosprawnej, animator kultury, kasjer handlowy, specjalista do spraw kadr, florysta, wisażystka / stylistka, archiwista, technik rachunkowości, glazurnik, robotnik drogowy, dekarz, administrator sieci informatycznej, technik analityk, opiekun medyczny, portier, drwal/pilarz drzew, operator obrabiarek skrawających, ustawiacz maszyn do obróbki skrawaniem, monter wyrobów z drewna**. Oferty pracy zgłaszane w tych zawodach to głównie oferty stażu, prac interwencyjnych, robót publicznych czy prac społecznie użytecznych.

15. Wśród zawodów nadwyżkowych, czyli takich, na które występuje na rynku pracy niższe zapotrzebowanie niż liczba osób poszukujących pracy w tym zawodzie, największy udział miały zawody (o najniższym wskaźniku nadwyżki): **ślusarz, technik mechanik, technik elektronik, technik ekonomista, pedagog, kucharz małej gastronomii, mechanik maszyn i urządzeń przemysłowych, specjalista do spraw organizacji usług gastronomicznych**,

hotelarskich i turystycznych, tokarz w metalu, stolarz meblowy, mechanik samochodów osobowych, cukiernik, elektromonter instalacji elektrycznych, technik technologii odzieży, pracownik socjalny, murarz, specjalista zastosowań informatyki, piekarz, obuwnik przemysłowy, inżynier mechanik-maszyny i urządzenia przemysłowe, dziennikarz, fizjoterapeuta, technik logistyk, krawiec, mechanik samochodów ciężarowych, technik geodeta, operator maszyn do obróbki skrawaniem, mechanik pojazdów samochodowych, pielęgniarka, elektromechanik pojazdów samochodowych. Ponad połowa zawodów nadwyżkowych to zawody objęte kształceniem w systemie oświaty.

WNIOSKI

Sprawozdanie w zakresie monitoringu zawodów deficytowych i nadwyżkowych jest niezbędnym narzędziem w warunkach gospodarki rynkowej stanowiącym ważne źródło informacji i dającym ogólny obraz reakcji zachodzących w obrębie rynku pracy w danym rejonie. W rezultacie daje podstawę do przeciwdziałania bezrobociu, ale należy pamiętać, że nie powinno ono stanowić jedyne źródła informacji przy podejmowaniu decyzji w zakresie ustalania kierunków szkolenia osób bezrobotnych lub poszukujących pracy, czy też przy podejmowaniu przez absolwentów decyzji o wyborze kierunku dalszego kształcenia.

Opracowany ranking nie daje pełnego obrazu, nie stanowi kompleksowej analizy rynku pracy, gdyż opiera się wyłącznie na danych pochodzących z bazy danych zgromadzonej w Powiatowym Urzędzie Pracy. Do sporządzenia tabel dotyczących zawodów deficytowych i nadwyżkowych użyto tabel wynikowych przetworzonych przez system Syriusz dostępnych na stronie www.mz.praca.gov.pl.

Należy pamiętać, że powyższe bazy nie zawierają wszystkich informacji o osobach bezrobotnych i poszukujących pracy.

Często osoby poszukujące pracy korzystają z alternatywnych możliwości znalezienia zatrudnienia, np.: Internet, prywatne agencje, polecenie, itd., a w przypadku ofert pracy dane w raporcie dotyczą jedynie ofert zgłoszonych do Powiatowego Urzędu Pracy. Należy też zwrócić uwagę na fakt, że duży odsetek ofert zgłoszonych do urzędu należy do grupy tzw. ofert subsydiowanych (roboty publiczne, prace interwencyjne, staże), które dają jedynie gwarancję zatrudnienia na krótkie okresy i jednocześnie w jakimś stopniu zakłamują rzeczywisty obraz zachowań na rynku pracy. Często zdarza się, że do Urzędu ten sam pracodawca składa oferty powtarzające się nawet kilka razy w krótkim przedziale czasu, na te same stanowiska (tzw. oferty „trudne”), które również niekorzystnie wpływają na dokładność analizy.

Aby monitoring w sposób dokładniejszy charakteryzował rzeczywistą sytuację należałoby uzyskać takie dane jak: informacje dotyczące liczby i struktury wszystkich ofert pracy występujących na lokalnym rynku pracy, a także planowane w kolejnym roku przyjęcia do pracy przez pracodawców.

DYREKTOR
Powiatowego Urzędu Pracy
w Skarżysku-Kamiennej

Roman Białek

SPIS TABEL

Tabela 1. Osoby będące w szczególnej sytuacji na rynku pracy w powiecie skarżyskim w latach 2012 – 2013	6
Tabela 2. Struktura bezrobotnych według wieku w powiecie skarżyskim w latach 2012 – 2013	7
Tabela 3. Osoby bezrobotne według poziomu wykształcenia w powiecie skarżyskim w latach 2012 – 2013	8
Tabela 4. Struktura bezrobotnych wg grup dużych zawodowych w powiecie skarżyskim /stan w końcu 2013 r./	9
Tabela 5. Zawody dominujące wśród osób bezrobotnych zarejestrowanych w PUP w Skarżysku-Kamiennej w końcu 2013 roku	12
Tabela 6. Zawody dominujące wśród osób bezrobotnych zarejestrowanych powyżej 12 miesięcy w PUP w Skarżysku-Kamiennej w końcu 2013 roku	13
Tabela 7. Napływ bezrobotnych wg zawodów w powiecie skarżyskim w 2013 r.	14
Tabela 8. Struktura bezrobotnych i ofert pracy według PKD w powiecie skarżyskim w 2013 roku	15
Tabela 9. Bezrobotni wg rodzaju działalności ostatniego miejsca pracy oraz oferty pracy w powiecie skarżyskim w 2013 roku	16
Tabela 10. Struktura ofert pracy wg grup zawodowych w powiecie skarżyskim zgłoszonych w 2013 r.	18
Tabela 11. Oferty pracy wg zawodów w powiecie skarżyskim w 2013 roku	19
Tabela 12. Zawody deficytowe w powiecie skarżyskim w 2013 roku (wskaźnik >1,1)	22
Tabela 13. Zawody zrównoważone w powiecie skarżyskim w 2013 roku ($0,9 \leq$ wskaźnik $\leq 1,1$)	23
Tabela 14. Zawody nadwyżkowe w powiecie skarżyskim w 2013 roku (wskaźnik < 0,9)	24

SPIS WYKRESÓW

Wykres 1. Liczba zarejestrowanych osób bezrobotnych w powiecie skarżyskim w poszczególnych miesiącach 2013 r. w porównaniu z analogicznym okresem roku poprzedniego	5
Wykres 2. Stopa bezrobocia w Polsce, województwie świętokrzyskim oraz w powiecie skarżyskim w poszczególnych miesiącach 2013 r.	6
Wykres 3. Osoby będące w szczególnej sytuacji na rynku pracy /stan na 31.12.2013 roku/	7
Wykres 4. Struktura bezrobotnych według wieku /stan na 31.12.2013 r./	8
Wykres 5. Struktura bezrobotnych według wykształcenia /stan na 31.12.2013 r./	9
Wykres 6. Struktura bezrobotnych wg grup wielkich klasyfikacji zawodów i specjalności w powiecie skarżyskim /stan w końcu 2013 r./ (%)	11
Wykres 7. Struktura ofert pracy wg grup wielkich klasyfikacji zawodów i specjalności w powiecie skarżyskim /stan w końcu 2013 r./ (%)	19